

Sustainability beyond Cloud



**Bilancio di sostenibilità
2020**

WIIT
THE PREMIUM CLOUD

[wiit.cloud](https://www.wiit.cloud)

Sustainability beyond Cloud

WIIT S.p.A. è una delle società leader in Europa nell'erogazione di servizi di Hosted Private e Hybrid Cloud.

Dalla sua nascita nel 1996, WIIT affianca le aziende fornendo strumenti e competenze per accompagnarle nella trasformazione digitale.

In particolare, è una delle poche società con il maggior numero di certificazioni SAP in ambito Cloud al mondo e uno dei pochi provider a possedere un datacenter con certificazione Tier IV. Grazie all'impegno costante dei suoi circa 220 collaboratori, nel 2020 l'azienda ha registrato ricavi per oltre 48 milioni di euro e un EBITDA di 14 milioni.

Al centro della strategia di WIIT c'è la fiducia dei propri clienti, con cui l'azienda cerca sempre di costruire rapporti di lungo periodo e ad alto valore.

La seconda edizione del Bilancio di Sostenibilità rappresenta la testimonianza concreta dell'impegno messo in atto da WIIT nell'adottare un modello di business sempre più integrato con la sostenibilità. Con questo documento vogliamo valorizzare le attività e i traguardi raggiunti negli ultimi anni dal Gruppo e raccontare come la sostenibilità rappresenti una parte significativa dell'identità di WIIT.

Insieme ai nostri stakeholder, abbiamo definito gli obiettivi di sostenibilità che ci guideranno da qui ai prossimi 10 anni al fine di realizzare una strategia di sostenibilità che guidi l'azienda verso un futuro più giusto e consapevole.

Il perimetro di rendicontazione del Bilancio di Sostenibilità include WIIT S.p.A., Adelante S.r.l., Matika S.p.A., Etaeria S.p.A., Wiit Swiss S.A., ICTW Sh.p.k. La società myLoc è stata esclusa in quanto entrata a far parte della compagine di Gruppo a fine 2020.



Stampato su carta Soporset che garantisce che l'intera filiera legno-cartà certificata per i suoi standard derivi da una gestione forestale rispettosa dell'ambiente, socialmente utile ed economicamente sostenibile.

**CONTRIBUTO SCIENTIFICO
E PROGETTO EDITORIALE A CURA DI**
The European House-Ambrosetti

PROGETTO GRAFICO A CURA DI
Caleidos Teenagency

Scopri di più sul sito: www.wiit.cloud

INDICE

Foreword	Lettera di Alessandro Cozzi	01
Il 2020 in sintesi	Numeri chiave e highlights	03
The Premium Cloud	Protagonisti nel Cloud Computing La nuvola di WIIT La Governance di WIIT diventa ESG Costruire valore globale e duraturo ESG plan 2030: The Premium Cloud	06 07 09 14 16
WIIT4Data	The challenge Portiamo le aziende al sicuro nel Cloud Il nostro modello di Security as a Service I dati in cassaforte con WIIT ESG plan 2030: WIIT4Data	19 20 21 25 27
WIIT4Climate	The challenge Verso l'impatto zero Il Cloud al servizio di aziende e città green ESG plan 2030: WIIT4Climate	31 32 34 36
WIIT4Innovation	The challenge Innovazione a 360° L'offerta innovativa del Gruppo ESG plan 2030: WIIT4Innovation	39 40 41 44
WIIT4People	The challenge WIIT Next, il framework HR a sostegno della crescita internazionale Le competenze per la crescita del Cloud ESG plan 2030: WIIT4People	47 48 51 54
ESG Plan 2030	Gli obiettivi di sostenibilità al 2030 di WIIT	55
Methodology	Come nasce questo documento I 9 temi materiali di WIIT Indice dei contenuti GRI	57 59 61
Revisione	Relazione della Società di Revisione	70

**Bilancio di sostenibilità
2020**

WIIT
THE PREMIUM CLOUD

“ **La nostra ambizione è quella di diventare abilitatori della transizione sostenibile offrendo servizi digitali Premium che contribuiscano a rivoluzionare il modo in cui viviamo e lavoriamo** ”

ALESSANDRO COZZI,
CEO WIIT S.p.A.



Avevo aperto il Bilancio di Sostenibilità 2019 nella **speranza** che con l'arrivo della primavera la fase più difficile della **pandemia** fosse già alle nostre spalle ma, purtroppo, gli ultimi dodici mesi non sono stati meno duri di quelli di inizio 2020.

Ciononostante, **persone e aziende si sono rimboccate le maniche** per andare avanti con la vita di tutti i giorni, magari riadattandola o stravolgendola, ma senza fermarsi un istante.

In questo periodo l'Italia si è trovata ad affrontare la sua piccola **rivoluzione digitale** che – secondo alcuni dati preliminari – ci permetterà di fare un significativo balzo in avanti nei principali indici internazionali sulla digitalizzazione dei Paesi. La pandemia ha portato le aziende a sperimentare **nuove modalità di lavoro** adottando forme di **remote e smart working**, la **Pubblica Amministrazione ha digitalizzato molti servizi e sempre più italiani hanno iniziato a utilizzare internet**, anche al di là dell'abituale perimetro dei social network.

Il Cloud Computing è stato l'assoluto protagonista di questa trasformazione e ha permesso a chiunque di raggiungere dati e informazioni in qualsiasi luogo, semplicemente grazie alla presenza di una connessione Internet; inoltre, ha reso possibile la crescita esponenziale di servizi ormai entrati nella nostra quotidianità, come videoconferenze e food delivery.

In questo scenario, **i Cloud provider come WIIT sono stati preziosi alleati delle aziende**, supportando i processi di trasformazione tecnologica e guidando la transizione digitale.

Nella consapevolezza di aver vissuto come tutti una situazione straordinaria, WIIT ha deciso di interpretare **il 2020 come un momento in cui accelerare**, sul quale **costruire un posizionamento ancora più solido e orientato al lungo periodo**. Per questo motivo abbiamo deciso di continuare lungo la rotta tracciata un anno fa con la pubblicazione del nostro primo Bilancio di Sostenibilità.

Ci siamo dotati di una **ESG Policy** di Gruppo, abbiamo definito **ruoli e responsabilità ad-hoc** per la gestione della sostenibilità, abbiamo mappato i **rischi ambientali, sociali e di governance** all'interno del nostro sistema di Risk Management e, non ultimo, abbiamo ricevuto il nostro primo **ESG Risk Rating**, strumento fondamentale per esporre WIIT al mondo della Finanza Sostenibile. Inoltre, insieme ai nostri stakeholder, ci siamo dati degli **obiettivi di sostenibilità al 2030** con cui intendiamo dare il nostro contributo concreto alla realizzazione dell'Agenda 2030 delle Nazioni Unite. Si tratta di **18 obiettivi, organizzati in 5 pillar**, che troverete raccontati capitolo per capitolo all'interno di questo documento e i cui risultati saranno **misurati con continuità nei prossimi anni attraverso KPI quantitativi**.

Questo documento, arrivato alla sua seconda edizione, prova a raccontarvi quanto stiamo facendo per interpretare il cambiamento e rispondere alle sfide ambientali, sociali ed economiche che ci riservano presente e futuro. **La nostra ambizione** è quella di riuscire a **sfruttare appieno le trasformazioni tecnologiche** in atto per contribuire a rivoluzionare il modo in cui viviamo e lavoriamo, attraverso nuovi servizi digitali e sempre più accessibili, **amplificando in modo positivo i cambiamenti che stiamo vivendo**.

Non ci si può nascondere dietro alle difficoltà dell'anno appena trascorso. Anzi, bisogna essere in grado di trarne il meglio, per **costruire un futuro più sostenibile del nostro presente**, anche grazie alla tecnologia.

Buona lettura!

Coni Alex

Sustainability beyond Cloud

il
2020
in sintesi

WIIT
THE PREMIUM CLOUD

The Premium Cloud

Siamo tra le **società leader in Europa** nell'erogazione di servizi **Hosted Private** e **Hybrid Cloud** dedicati alle applicazioni critiche, ai servizi di Business Continuity e di Cyber Security. **Da 25 anni cresciamo con continuità**, acquistando altre aziende ed espandendo la nostra base clienti. Lo facciamo con una governance responsabile, consolidandoci anno dopo anno, per essere sempre pronti ad affrontare qualsiasi rischio.

48,5 mln
DI EURO DI FATTURATO

82
PAESI SERVITI DALLE 7 SOCIETÀ DEL GRUPPO

18
OBIETTIVI DELL'ESG PLAN 2030

14,3
LOW ESG RISK RATING*

*Fonte: Sustainalytics

WIIT4 Data

Aiutiamo le aziende a mettere al sicuro alcune delle loro risorse più preziose: i dati e le infrastrutture digitali. Le aziende del Gruppo WIIT garantiscono i migliori livelli di sicurezza attraverso processi e infrastrutture certificate.

Tier IV
LIVELLO DI SICUREZZA DC MILANO

99,995%
DATACENTER AVAILABILITY UPTIME CERTIFIED

0
INCURSIONI E VIOLAZIONI DELLA SICUREZZA

+40%
NUOVE CERTIFICAZIONI DI SICUREZZA IN UN ANNO

WIIT4 Climate

Ci impegniamo a sviluppare un **Cloud sostenibile** riducendo il nostro impatto climatico. Con le nostre soluzioni tecnologiche **aiutiamo le aziende a ridurre le proprie esternalità ambientali** e a sviluppare nuovi modelli di business e servizi utili per l'ambiente e la mobilità.

674.520
KWH ANNUI RISPARMIATI DAI CLIENTI GRAZIE AL CLOUD WIIT

825+
KG DI CO₂ NON IMMESSA IN ATMOSFERA GRAZIE AL CONSUMO DI ENERGIA DA FONTI RINNOVABILI

81,4
KWH PER TERABYTE ANNUI: L'INTENSITÀ ENERGETICA DEI DATACENTER WIIT

+115%
NUOVE POSTAZIONI DI SMART WORKING GESTITE

WIIT4 Innovation

Abbiamo messo **l'innovazione al centro del nostro modello di business**. Rendiamo accessibili tecnologie e persone qualificate ai nostri clienti, aiutandoli a creare nuovi modelli di business.

12 mesi
PER CONSIDERARE UN'INNOVAZIONE PRONTA PER IL MERCATO ITALIANO

Cyber security
SICUREZZA A TUTTI I LIVELLI ATTRAVERSO IL CLOUD

DevOps
SVILUPPO ACCELERATO E COLLABORATIVO

RPA
MENO ERRORI E PIÙ VELOCITÀ ATTRAVERSO L'AUTOMAZIONE DEI PROCESSI

WIIT4 People

La tecnologia non produce risultati senza le giuste competenze. **Investiamo sulla crescita delle nostre persone e su quella dei nostri clienti** attraverso un'Academy dedicata.

223
PERSONE

99%
ASSUNTI A TEMPO INDETERMINATO

4.000+
ORE DI FORMAZIONE TRADIZIONALE

11%
DEI DIPENDENTI HA RICOPERTO UN RUOLO CON MAGGIORI SKILLS TECNICHE/MANAGERIALI

UN Sustainable Development Goals - SDGs



The Premium Cloud



* Il perimetro di rendicontazione del Bilancio di Sostenibilità non include la società myLoc

“ Issues such as capital management, long-term strategy, purpose, and climate change are pivotal to creating durable value ”

LARRY FINK, Presidente e Ceo BlackRock

Offriamo servizi continuativi che integrano in modo intelligente tecnologie, persone e processi per sostenere le aziende nella loro trasformazione tecnologica

PROTAGONISTI NEL CLOUD COMPUTING

WIIT è una delle società leader in Europa nell'erogazione di servizi **Hosted Private e Hybrid Cloud** dedicati alle aziende che utilizzano servizi Premium per le **applicazioni critiche, per la Business Continuity e la Cybersecurity**. In quanto pioniera del Cloud, WIIT è stata protagonista della trasformazione digitale che hanno vissuto molte aziende italiane nel corso degli ultimi 20 anni. Quando si parla di **Cloud Computing** non ci si riferisce soltanto allo spazio di archiviazione online (come possono essere quelli offerti da Google Drive, Microsoft One Drive e Dropbox), ma anche alla possibilità di **accedere a un ampio spettro di servizi, dall'utilizzo di macchine virtuali**, configurabili via software e gestibili da un unico cruscotto centralizzato, fino all'**utilizzo di macchine e apparati dedicati**, personalizzati in base alle esigenze specifiche delle applicazioni dei Clienti. Grazie al Cloud è stato possibile dare vita a nuovi servizi per il business, accessibili anche via internet e **lontano dalle infrastrutture aziendali**. Il successo di WIIT si deve alla specializzazione nell'Hosted Private e nell'Hybrid Cloud, tecnologie che continuano a registrare elevati tassi di crescita, il primo dell'11% e il secondo del 30% sul mercato italiano (2019 vs. 2018)¹.

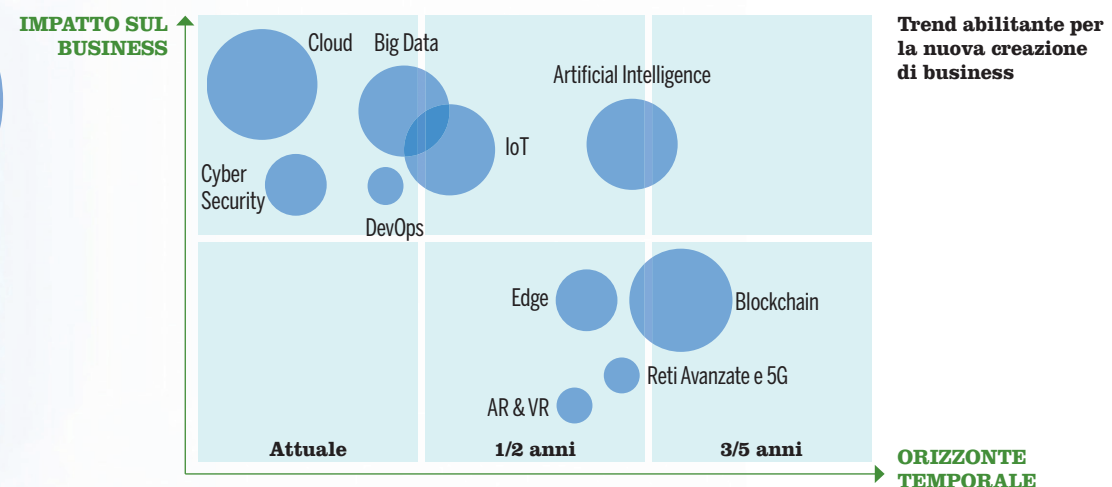
L'HOSTED PRIVATE CLOUD è un ambiente dedicato, riservato a un'azienda che acquista l'utilizzo di tecnologie hardware, software e dei relativi servizi di gestione all'interno di un datacenter condiviso.

L'HYBRID CLOUD è un ambiente di Cloud Computing che si posiziona a cavallo tra il Cloud pubblico/condiviso e privato, mettendo a fattor comune il meglio delle varie piattaforme. Questa soluzione consente di raggiungere il massimo della scalabilità, unendo alla configurazione ad hoc degli ambienti privati risorse di calcolo pubbliche in caso di necessità. Consente quindi di ottenere, a costi contenuti e con il **massimo della flessibilità**, servizi altrimenti configurabili solo con ingenti investimenti di tecnologie e competenze, il tutto sotto l'attento controllo e la gestione di WIIT.

Il Cloud si è affermato negli ultimi dieci anni come un ingrediente fondamentale per la creazione di modelli di business digitali. Si tratta di una tecnologia abilitante che ha trasformato radicalmente le modalità di fruizione delle altre innovazioni digitali, facilitandone l'adozione da parte delle aziende. Il legame esistente tra il Cloud e gli altri trend emergenti rappresenta un fattore di **vantaggio competitivo** determinante per WIIT. Il Gruppo è riuscito a posizionarsi al centro dei percorsi di trasformazione digitale delle aziende, specialmente in un periodo come l'anno appena trascorso, in cui c'è stata una massiccia diffusione del remote working, per il quale Cloud e la Cybersecurity si sono rivelati servizi essenziali. Le distanze imposte dai blocchi degli spostamenti e dai lockdown che si sono susseguiti durante l'anno hanno costretto le aziende ad **accelerare la transizione verso la digitalizzazione e la dematerializzazione**, rendendo WIIT un partner prezioso in un momento particolarmente complesso.

L'impatto dei trend emergenti sul modello di business dei player della filiera digitale italiana

Osservatorio Cloud del Politecnico di Milano, 2019
Campione: 275 operatori della filiera digitale



¹ - Osservatorio Cloud del Politecnico di Milano, Cloud Transformation: un cambio di passo dovuto all'emergenza, ma la vera sfida è adesso!, 2020

LA NUVOLA DI WIIT

WIIT è un player chiave nella trasformazione digitale in Italia. Il nostro posizionamento ci spinge a porre al centro della strategia del Gruppo la volontà di **creare valore di lungo periodo**, tanto per i clienti quanto per i nostri stakeholder. Questa volontà si traduce nei **5 valori che orientano ciò che facciamo**, il modo in cui lo facciamo e che ci rappresentano non solo come azienda, ma anche come individui:

WIIT può vantare ben 7 certificazioni SAP Outsourcing Operations ai massimi livelli di specializzazione delle Suite applicative in modalità PaaS e importanti referenze in ambito SAP S/4HANA

Integrazione

delle persone, delle competenze, delle tecnologie e dei criteri economici, ambientali e sociali nella valutazione delle ricadute del nostro operato

Sostenibilità

come leva per lo sviluppo futuro del Gruppo, sia come organizzazione che come comunità di persone in continua espansione

I nostri valori

Affidabilità

nei confronti dei clienti e dei nostri collaboratori, sulla base della quale creare relazioni stabili, durature e orientate a una crescita condivisa

Professionalità

nel costruire l'offerta e nell'erogazione dei servizi, a garanzia di un impegno continuo orientato alla sicurezza, all'eccellenza e all'innovazione

Equilibrio

dal punto di vista economico, finanziario, organizzativo e personale per consentire la giusta valorizzazione degli asset, delle competenze e delle tecnologie

“La pandemia ha reso ancora più evidente l'importanza di costruire un business model solido e duraturo nel tempo. Siamo convinti che l'integrazione della sostenibilità sia un fattore di competitività irrinunciabile e una prerogativa per un'azienda che intende operare in modo responsabile e con un approccio di lungo periodo”

Igor Bailo,
Group Chief Operating Officer

Nata nel 1996 dall'intuizione di Alessandro Cozzi che intercetta la crescente richiesta di servizi di Continuity e di IT-outsourcing da parte delle aziende italiane, WIIT è diventata una delle società al mondo con il **maggior numero di certificazioni SAP in ambito Cloud** e uno dei pochi provider in Europa a possedere un datacenter con **certificazione Tier IV di Uptime Institute**.

Siamo un'azienda giovane e dinamica, con 223 collaboratori e un fatturato di 48,5 Milioni di Euro. Un Gruppo articolato in **7 società**, 6 delle quali sotto il controllo diretto della capogruppo WIIT S.p.A, e **presente in 4 Paesi**: Italia, Germania, Svizzera e Albania.

Nel 2019 abbiamo debuttato nel segmento STAR di Borsa Italiana, ambiziosi per il futuro e determinati a diventare il riferimento europeo

nel Cloud e nella gestione di applicazioni e processi critici. Grazie alla capacità di garantire ai clienti un governo end-to-end di tutte le componenti, WIIT è il **partner ideale per le aziende di medie e grandi dimensioni** che hanno deciso di trasformare il proprio business scegliendo una **strategia marcatamente digitale**.

Tier IV. Dati sempre al sicuro nei Datacenter WIIT

Il sistema Tier viene utilizzato da Uptime Institute per classificare l'affidabilità di un datacenter in base alla sua capacità di reagire ai diversi tipi di fault grazie alla ridondanza di componenti e impianti.

Il datacenter WIIT di Milano, certificato Tier IV, è totalmente **fault-tolerant** e ogni componente del sistema è ridondata (ossia ha una "copia" che funziona in parallelo), compresi i sistemi di alimentazione e raffreddamento. Il tempo di funzionamento garantito, o "uptime", è del **99,995%**.

Pure Cloud Player

Specializzazione esclusiva in servizi Cloud per applicazioni Business Critical

Datacenter Tier IV

La più alta affidabilità a garanzia dei livelli di servizio critici

Controllo end-to-end della catena del valore

Pieno controllo interno a garanzia delle performance di servizio

I FATTORI DISTINTIVI

Piattaforma di delivery proprietaria

Piattaforma operativa integrata che consente di erogare e orchestrare tutti i nostri servizi in modo organico

Leadership nei servizi di outsourcing SAP

Partner certificato SAP #1 in possesso di 7 certificazioni SAP Outsourcing Operations

Leader nella Business Continuity

La migliore offerta di servizi per la continuità aziendale: Disaster Recovery, Business Continuity, Cyber Security e Smart Working as a Service integrate nello stesso modello

Piattaforma Cloud mondiale e servizi 7x24

Modello ibrido distribuibile globalmente pronto per l'uso con supporto 7 giorni su 7, 24 ore al giorno

Consolidato management di Gruppo

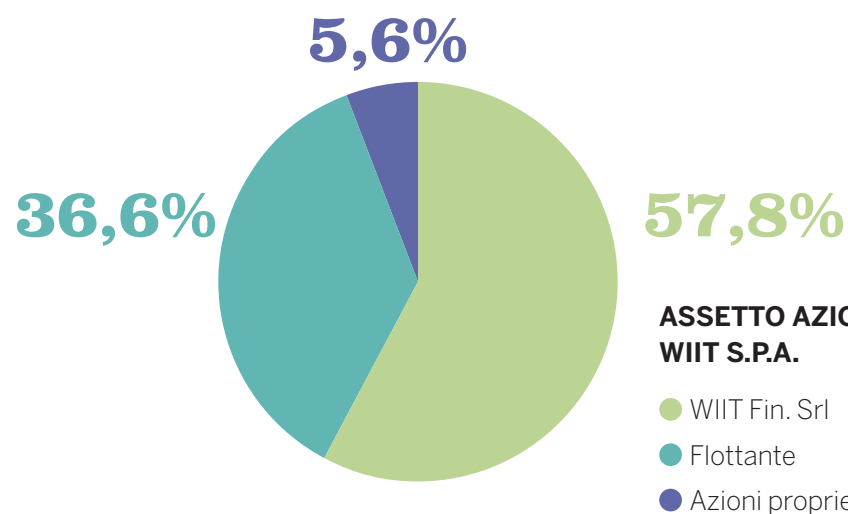
Il team di vertice del Gruppo guida la crescita con continuità, esperienza e competenza

Robusta esperienza in fusioni e acquisizioni

Frutto di una strategia di lungo periodo e di una chiara visione di crescita

LA GOVERNANCE DI WIIT DIVENTA ESG

La quotazione sul segmento STAR nel 2019 ha richiesto a WIIT S.p.A. di adoperarsi per diventare un' **eccellenza in termini di trasparenza e corporate governance**, dotandosi di **Comitati** costituiti anche da membri **indipendenti**, come il Comitato Nomine e Remunerazione e il Comitato di Controllo, Rischi e Parti Correlate. Inoltre, a tutela di tutti gli stakeholder, il **Consiglio di Amministrazione** è composto anche da persone esterne a WIIT, provenienti sia



ASSETTO AZIONARIO WIIT S.P.A.

- WIIT Fin. Srl
- Flottante
- Azioni proprietarie

A livello di policy, WIIT ha stabilito una serie di principi e regole di comportamento, contenuti all'interno del **Codice Etico** aziendale, che tutte le nostre persone e i partner con cui collaboriamo sono chiamati a sottoscrivere, adeguandosi nella conduzione del loro rapporto professionale con le Aziende del Gruppo. A questo si aggiunge l'adozione di un **Modello di Organizzazione, Gestione e Controllo** ai sensi del Decreto Legislativo 231 del 2001, importante strumento di gestione preventiva dei rischi, utile a regolare l'attività delle società che si ispirano ai principi di trasparenza e di partecipazione. Nel 2019 il Gruppo ha poi iniziato il suo **percorso di integrazione della sostenibilità nel business** individuando, in occasione del primo Bilancio di Sostenibilità, alcuni **temi chiave** fondamentali per la crescita di lungo periodo. Per presidiarli al meglio e costruire una

solida strategia, WIIT si è dotata di una **Policy ESG**, un documento in cui sono riportati i **valori e gli impegni** dell'Azienda **riguardo i temi di sostenibilità** che più contano per la nostra organizzazione. Per affrontare le sfide poste da fenomeni come il cambiamento climatico, lo sviluppo di nuove tecnologie, l'evoluzione delle modalità di lavoro e la trasformazione dei rapporti sociali, è stata definita una **strategia articolata su quattro pilastri prioritari**, che rappresentano le dimensioni verso le quali il Gruppo intende rivolgere il proprio impegno e che riguardano la **sicurezza dei dati**, la **tutela dell'ambiente**, l'**innovazione** e la **gestione delle persone**. Tuttavia, nessuna delle azioni in questi ambiti avrebbe efficacia senza il sostegno di ciò che chiamiamo **Responsible Governance & Growth**, ovvero le fondamenta necessarie per restare competitivi e crescere.

dal mondo del business che della finanza. Questo approccio, volto a garantire principi di trasparenza ed equilibrio del governo aziendale, ha suggerito lo sdoppiamento del ruolo di Amministratore Delegato e Presidente. Dal 2020, per accompagnare la forte crescita del Gruppo (anche internazionale con l'acquisto della tedesca myLoc) WIIT ha introdotto il ruolo di Group Chief Operating Officer con il preciso compito di **mettere a sistema e integrare le Società acquisite**, presidiando le operations in modo coordinato alla ricerca di sinergie e possibili collaborazioni.

MODELLO DI ESG GOVERNANCE

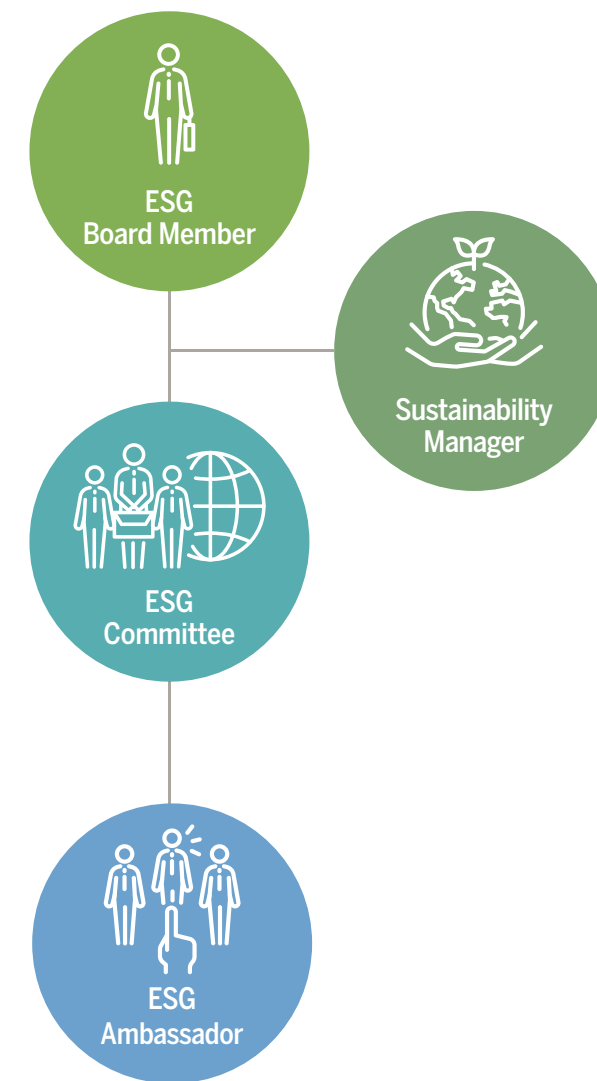
WIIT S.p.A. si è dotata di una struttura di governo per assicurare il presidio della sostenibilità ai diversi livelli dell'organizzazione. Il Modello prevede le seguenti figure e organi aziendali:

ESG Board Member: responsabile della gestione strategica della sostenibilità nel Gruppo, orienta le attività dell'ESG Committee.

Sustainability Manager: monitora gli scenari collegati ai temi della sostenibilità, coordina la definizione della strategia del Gruppo in materia e ne assicura la messa a terra.

ESG Committee: contribuisce a definire la strategia di sostenibilità e il relativo piano di comunicazione, oltre che supervisionare tutte le attività del Gruppo in materia.

ESG Ambassador: identificati all'interno delle diverse Società del Gruppo, sono responsabili dello sviluppo di specifiche iniziative ESG e promuovono la diffusione di una cultura di sostenibilità all'interno e all'esterno dell'organizzazione.



Ciascuno di questi ambiti è stato declinato con degli impegni di lungo periodo, che il Gruppo vuole perseguire con l'intento di collocare la **sostenibilità al centro del proprio percorso di crescita**. Impegni che, a loro volta, si sono tradotti in **un piano composto da 18 obiettivi misurabili**, da raggiungere entro il 2030, in sintonia con gli Obiettivi per lo Sviluppo Sostenibile promossi dalle Nazioni Unite.

LO STAKEHOLDER DAY 2021

Dato il successo dello Stakeholder Day 2020, durante il quale abbiamo individuato insieme ai nostri stakeholder i temi di sostenibilità prioritari per WIIT, abbiamo deciso di ripetere l'esperienza, convocando nuovamente i nostri portatori di interesse per **coinvolgerli nella definizione dei nostri obiettivi di sostenibilità al 2030**.

Come si è svolta la mattinata

Durante l'incontro i 15 stakeholder presenti hanno potuto fornire **suggerimenti su come raggiungere gli obiettivi proposti da WIIT** segnalando eventuali integrazioni da considerare.

Hanno partecipato

- **Alessandro Bertocchi**, Creval
- **Luca Brunetti**, Covisian
- **Andrea Buragina**, Mediolanum
- **Paolo Capodanno**, Elettronica
- **Enzo Greco**, Bennet
- **Barbara Lunghi**, Borsa Italiana
- **Marcello Magro**, Pedersoli
- **Emanuele Messina**, F.I.L.A.
- **Giorgio Migliarina**, Vodafone
- **Giampaolo Mischi**, DELL EMC
- **Carlo Panella**, Illimity
- **Andrea Pertici**, Gucci
- **Emanuele Pesce**, Moncler
- **Riccardo Sciutto**, Sergio Rossi
- **Alberto Signor**, Lagardere

ESG LOW RISK: LA GESTIONE DEL RISCHIO

L'approccio responsabile al governo d'impresa, unito alle operazioni di compravendita conseguenti l'avvio delle negoziazioni sul mercato telematico azionario, ha fatto sì che in breve tempo la **gestione dei rischi diventasse per WIIT un tema prioritario nella conduzione del business**.

Per questo è stato sviluppato un sistema di gestione dei rischi integrato secondo il modello di Enterprise Risk Management, coerentemente con la complessità del business e con le proprie strategie di sviluppo.

La novità è che nel corso del 2020 abbiamo deciso di integrare i rischi ESG nel sistema di Risk Management, ovvero tutti i rischi di natura ambientale, sociale e di governance che possono avere un impatto sulle nostre attività e che vanno considerati nell'implementazione della strategia di sostenibilità di Gruppo.

Il framework adottato coinvolge tutta l'organizzazione, con compiti specifici per ciascun organo coinvolto:

CONSIGLIO DI AMMINISTRAZIONE:

definisce le linee guida del framework di gestione dei rischi al fine di identificare, misurare, gestire e monitorare i principali rischi; valuta l'adeguatezza del framework di gestione dei rischi adottato.

CHIEF EXECUTIVE OFFICER:

incaricato dell'istituzione e del mantenimento del sistema di controllo interno e di gestione dei rischi.

MANAGEMENT:

svolge un ruolo essenziale nel processo operativo di gestione del rischio, mantenendo un focus costante sul possibile insorgere di rischi e sviluppando adeguate azioni correttive in coordinamento con il framework di gestione dei rischi, per mitigare le conseguenze negative degli eventi di rischio. La metodologia di Risk Assessment adottata è in linea con le principali

best practices nazionali e internazionali e si ispira in particolar modo al COSO framework del Committee of Sponsoring Organizations of the Treadway Commission (COSO), uno dei massimi riferimenti internazionali dal 1985.

ESG COMMITTEE:

definisce le linee strategiche per la gestione dei rischi ESG garantendo che questi siano identificati correttamente, nonché adeguatamente misurati, gestiti e monitorati.

ESG BOARD MEMBER:

supervisiona le scelte strategiche assunte dall'ESG Committee.

INTERNAL AUDIT:

verifica l'operatività e l'idoneità del sistema di controllo interno e di gestione dei rischi, attraverso un piano di audit approvato dall'organo di amministrazione, basato su un processo strutturato di analisi e prioritizzazione dei principali rischi.

SUSTAINABILITY MANAGER:

coordina le funzioni coinvolte nell'attività di integrazione dei rischi ESG nel modello di identificazione, valutazione e gestione dei rischi. Supervisiona il processo per allineare periodicamente l'ESG Committee al quale fornisce informativa completa sull'evoluzione del profilo di rischio di sostenibilità dell'Azienda.

RISK OWNER:

è la figura aziendale cui, per competenza, viene assegnata la responsabilità di gestire e monitorare uno o più rischi ESG, così come accade per i rischi di qualsiasi altra natura.

L'ESG RATING DI WIIT

Fin dalla quotazione, l'Azienda ha guardato con interesse al mondo della Finanza Sostenibile, dove gli istituti finanziari integrano la valutazione di criteri ESG nelle loro decisioni d'investimento.



Da qui la scelta di ingaggiare Sustainalytics, una delle agenzie più autorevoli in materia di Rating ESG, con l'obiettivo di redigere un assessment delle nostre attuali performance di sostenibilità.

Il Rating ESG (o Rating di sostenibilità) è una valutazione sintetica che certifica la solidità di un'organizzazione da un punto di vista delle **performance ambientali, sociali, e di governance** (environment, social e governance o "ESG") ed è uno strumento complementare ai rating tradizionali che tengono conto solo dei fattori di natura economico-finanziaria. Il Rating ricevuto da WIIT è di **14,3**, pari a un **ESG Risk "Low"**, secondo grado di una scala a 5 livelli che va da trascurabile ("Negligible") ad alto ("High").

In base a quanto elaborato da Sustainalytics, WIIT è oggi un'azienda che grazie a una solida gestione dei temi di sostenibilità rilevanti ha un basso rischio di subire impatti finanziari significativi derivanti da fattori non finanziari. Oltre a non aver subito controversie significative in ambito ESG, la Società si distingue per elevate performance in ambito corporate governance.

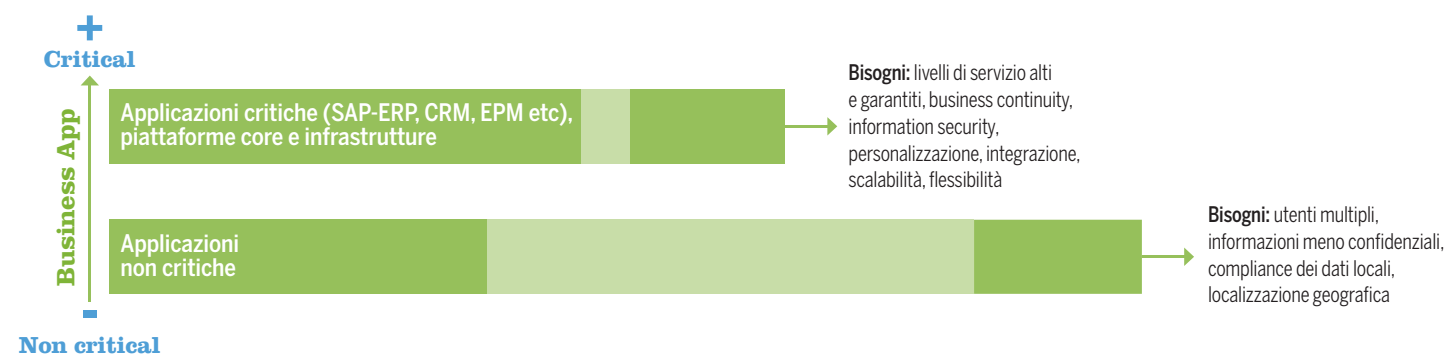
“ **La valutazione ESG appena ricevuta rappresenta per noi un incoraggiamento a continuare con sempre maggiore determinazione sulla strada della sostenibilità** ”

Alessandro Cozzi, CEO WIIT S.p.A.

COSTRUIRE VALORE GLOBALE E DURATURO

Al centro della strategia di Gruppo c'è la volontà di **creare valore di lungo periodo**, non solo per i nostri clienti, ma anche per i nostri stakeholder. Questa ambizione può essere raggiunta solo attraverso la **qualità del modello operativo e del servizio erogato**, grazie alle **nostre persone** e ai **nostri asset tecnologici**. Riteniamo che la chiave del successo risieda nella **capacità di offrire ai clienti l'accesso ad un network multi-country di servizi strutturati** attraverso un'organizzazione

composta da risorse di elevata **professionalità** (manager e tecnici), che operano mediante **procedure collaudate e certificate** sulla base dei principali standard di riferimento (ITIL, ISO, ISAE, SAP, NIST, ecc.) e tramite le migliori **tecnologie costantemente aggiornate** allo stato dell'arte.



VERSO LA LEADERSHIP EUROPEA DEI SERVIZI CLOUD

Negli ultimi 25 anni il Gruppo è cresciuto senza sosta, partendo dall'acquisizione di Sevenlab nel 2007. Negli anni sono entrate nel Gruppo 7 Società (o rami di azienda) specializzate in Cloud Computing o servizi di trasformazione digitale che hanno permesso a WIIT di accrescere in misura significativa la propria presenza nel mercato europeo.

2007

Sevenlab

Secondo datacenter, presenza in Veneto; espansione del portafoglio, servizi di Business Continuity.

2015

Visiant

Sviluppo di una partnership di lungo periodo e forti sinergie con il consolidamento delle infrastrutture nei datacenter WIIT.

2018

Adelante

Presenza nel distretto del lusso toscano. Già raggiunto il 90% di potenziali sinergie. Opportunità di fare upselling con i servizi critici forniti da WIIT; espansione del portafoglio di servizi.

2019

Matika

Elevate sinergie e alto potenziale di upselling sulla base clienti di Matika nel Triveneto; espansione del portafoglio di servizi.

2020

Etaeria e Aedera

Forte presenza in Piemonte ed Emilia-Romagna. Portafoglio cliente di alta qualità. Piattaforma tecnologica proprietaria che integra gli asset per la gestione documentale di WIIT.

myLoc

Servizi di Private & Public Cloud con datacenter localizzati a Düsseldorf. Forte posizionamento sul mercato centro occidentale tedesco, come piattaforma di crescita in tutta l'Europa Continentale.

M&A JOURNEY

La crescita del Gruppo è sempre stata affrontata ponendo attenzione agli impatti e alle esternalità socio-economiche generate per tutelare gli interessi dei nostri stakeholder. Per governare il processo di crescita garantendo le migliori sinergie e

tutelando il capitale umano del Gruppo, WIIT ha istituito un **Advisory Board** costituito dalle principali figure di vertice delle Aziende con il compito di **coordinare le iniziative di integrazione operativa e di direzione strategica.**

Crescita Organica

basata sulla diffusione di servizi di Hosted Private ed Hybrid Cloud, Business Continuity Cyber Security e Big Data

Aumento Market share

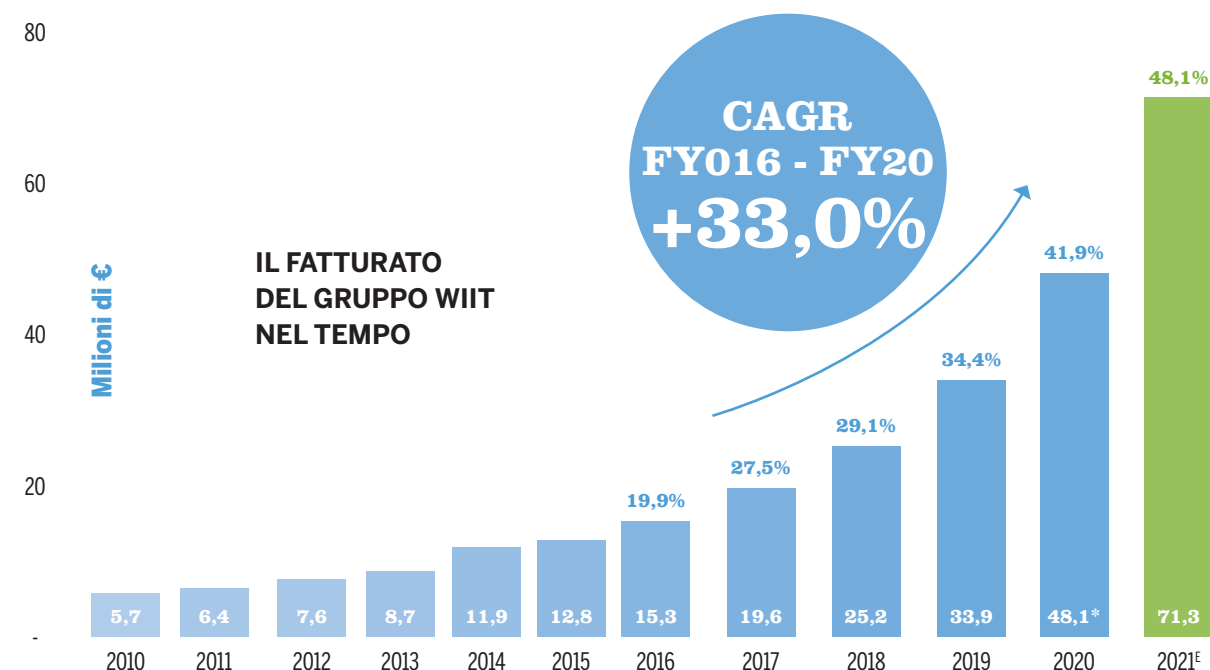
sul mercato nazionale tramite acquisizioni per linee esterne

Processo di Internazionalizzazione

dell'azienda, attraverso l'acquisizione e l'integrazione di altre aziende in Europa

Risultati economici (.000€)	2020	2019	2018
Fatturato	48.539	33.911	25.237
EBITDA	14.349	12.129	9.986
Margine operativo	5.251	5.226	4.668

Nota: I dati presentati in tabella differiscono da quelli presenti nel Bilancio Consolidato in quanto questo Bilancio di Sostenibilità non include nel proprio perimetro la società myLoc



2021^E: Media delle stime degli analisti finanziari a novembre 2020

myLoc non inclusa nel perimetro dei dati del Bilancio di Sostenibilità in quanto entrata a far parte del Gruppo a fine 2020.

*adjusted

The Premium Cloud ESG PLAN 2030

Obiettivo	Situazione attuale	2020	2025	2030
Donne nel CdA 45% del CdA di WIIT S.p.A. composto da donne	WIIT ha 2 donne su 9 membri del CdA	22%	30%	45%
Donne nel Senior Management 30% del Senior Management di WIIT S.p.A. composto da donne	Attualmente non ci sono ancora donne nel Senior Management della Società	0%	20%	30%
Obiettivi ESG negli MBO del Senior Management 100% del Senior Management con almeno 1 obiettivo ESG nei propri MBO	Nuova linea d'azione	0%	50%	100%

UN Sustainable Development Goals - SDGs



WIIT4 Data



“**Data is a precious thing and will last longer than the systems themselves**”

TIM BERNERS-LEE, ideatore del World Wide Web

WIIT
THE PREMIUM CLOUD

La cybersecurity è la capacità di fornire una copertura a 360° contro i rischi che provengono da attività criminali che utilizzano tecnologie digitali per violare il patrimonio informativo delle aziende. Insieme alla sicurezza delle infrastrutture di archiviazione dei dati, è fondamentale per garantire la data resiliency.

THE CHALLENGE

La pandemia globale causata dalla diffusione del nuovo Coronavirus ha cambiato radicalmente il rapporto delle persone e delle aziende con internet. Il lockdown e le regole imposte in tutto il mondo per limitare spostamenti e contatti hanno obbligato a **trasferire online moltissime attività**, sia sociali che lavorative.

Secondo le stime più recenti, nell'ottobre 2020 si è arrivati a **4,66 miliardi di utenti connessi, ovvero il 59% della popolazione mondiale**. Ad oggi la principale porta di accesso al web sono gli smartphone, gli **utenti mobile rappresentano infatti il 91%** del totale delle connessioni Internet². Inoltre, ogni giorno persone e aziende producono e caricano in rete un'enorme mole di informazioni, sempre più pesanti (es. video, foto, software) e con sempre maggiore frequenza. Il Marketing Cloud study di IBM stima che **il 90% dei dati oggi esistenti sia stato generato dopo il 2016**.

Nel corso del 2020 abbiamo assistito a una forte accelerazione di queste tendenze. Per esempio, a causa della distanza e dell'isolamento, il

tempo dedicato a comunicare e interagire sul web è cresciuto in modo esponenziale.

Nei primi 3 mesi dell'anno il traffico su Facebook è aumentato del 27% rispetto al 2019 e la diffusione di Zoom è cresciuta di 4 volte. Per non parlare delle ore di streaming sulle varie piattaforme (Twitch +19,7%, Youtube +15,3%)³ e del numero di transazioni online. Per farsi un'idea, **il settore e-commerce in Italia è cresciuto del 26% in un anno**⁴.

Ma non si tratta solo di questo, **la digitalizzazione delle aziende e delle pubbliche amministrazioni ha portato sul web anche altre tipologie di dati** relativi a transazioni commerciali, pagamenti, dati sanitari e mobilità, nonché tutti i dati prodotti dalle **"cose intelligenti"**, o Internet of Things che, **nel 2025**, si stima arriveranno a produrre da sole dati per **79,4 Zettabyte** (trilioni di Gigabyte)⁵. Con questi numeri, insieme alla sicurezza dei dati, entra in gioco anche un altro fattore, **la resilienza delle infrastrutture informatiche**.

Infatti, i dati devono essere conservati all'interno di server fisici, posizionati nelle aziende o in datacenter dedicati che, per quanto ben

protetti, possono comunque essere esposti a rischi provenienti dall'esterno come, ad esempio, terremoti e calamità naturali. Qualsiasi organizzazione che gestisce informazioni si trova oggi esposta a un **rischio informatico crescente**, soprattutto se scelgono di affidarsi al Cloud per

rendere i dati raggiungibili attraverso internet⁶. La sfida per i Cloud Provider è quella di **garantire la resilienza della propria infrastruttura offrendo ai propri clienti un costante accesso ai dati, che vanno al contempo mantenuti sempre al sicuro da intrusioni criminali**.

PORTIAMO LE AZIENDE AL SICURO NEL CLOUD

Secondo il rapporto Clusit dell'ottobre 2020 **ci troviamo in una "situazione di inaudita gravità" e gli attacchi hacker sono in continuo aumento**. Su internet operano in contemporanea gruppi criminali organizzati multinazionali e apparati militari e di intelligence nazionali impegnati in una lotta senza esclusione di colpi. Il campo di battaglia, le armi e i bersagli sono le infrastrutture, le reti, i server, i client, i device mobili, gli oggetti IoT, le piattaforme social e di instant messaging. Si tratta di uno scontro su scala globale che richiede sforzi ingenti per stare al passo di chi insidia la sicurezza. Si stima che **il costo globale per combattere il cybercrime arriverà a toccare i 6 miliardi di dollari nel 2021**⁷.

Tra il 2019 e il 1° semestre 2020 sono stati classificati come "gravi" un numero di attacchi superiore rispetto a tutti gli anni precedenti a partire dal 2014, con **un netto aumento** di quelli riferibili ad attività di **Cyber Espionage (+11,4%) e Information Warfare (+25%)**⁸. Per fortuna **in Italia la situazione sembra essere migliorata nell'ultimo anno**. Clusit e Fastweb hanno registrato 20 Milioni di eventi malevoli, una flessione del 30% rispetto allo stesso periodo dell'anno precedente.

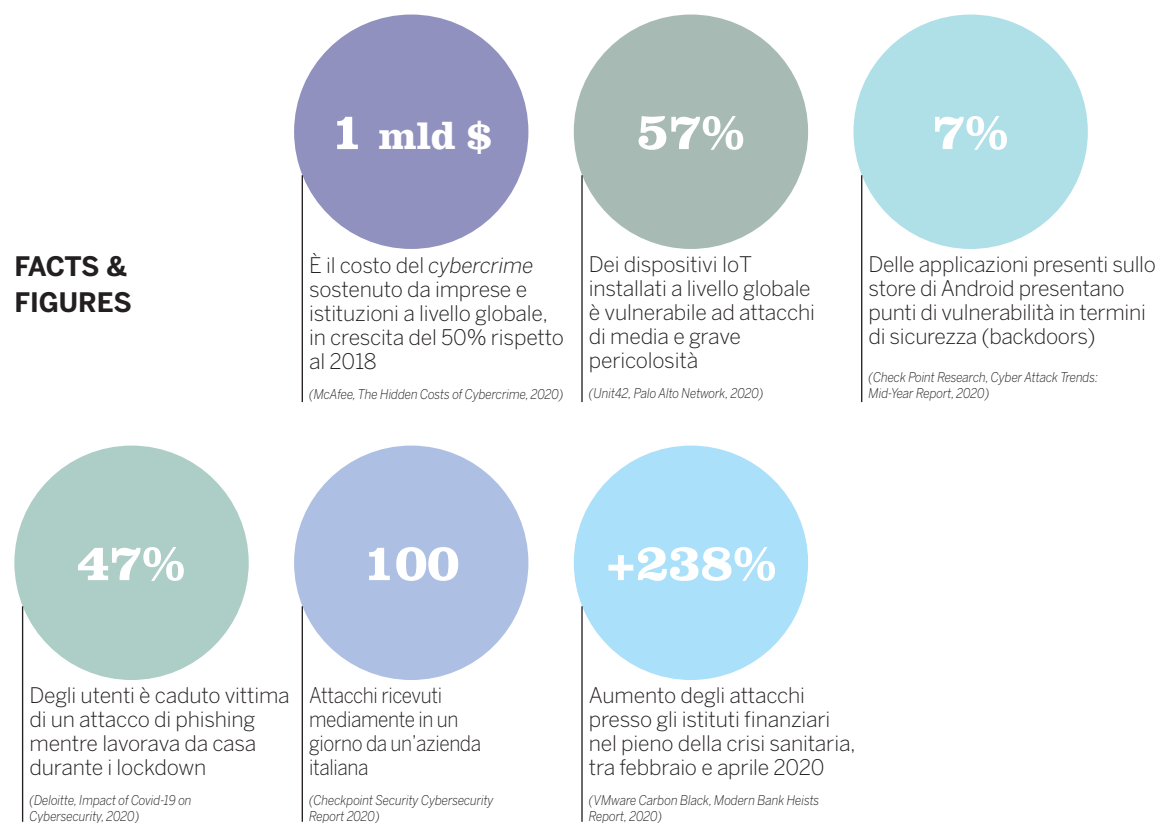
Tale rallentamento è iniziato dopo il 1° trimestre 2020 come **effetto collaterale positivo dell'emergenza da Covid-19**.

La pandemia ha rapidamente aumentato la consapevolezza delle aziende in materia di sicurezza informatica, spingendole a dotarsi di strumenti tecnologici in grado di garantire la continuità operativa, come, ad esempio, firewall o VPN gateway.

Nonostante in diverse realtà la pandemia sia stata una leva per **accelerare la digitalizzazione**, per le molte aziende che hanno sofferto forti cali di fatturato e che non avevano in programma tale transizione il passaggio al Cloud ha rappresentato un forte stress economico oltre che organizzativo.

Per questo motivo abbiamo deciso di lanciare **"Show Your WIIT", un'iniziativa finalizzata ad abbattere i costi di startup del passaggio al Cloud** dei clienti. In una fase complicata come quella in corso **WIIT ha voluto proporsi come partner per la trasformazione digitale**, offrendo di farsi carico dei costi di attivazione e migrazione verso la propria piattaforma Cloud. L'offerta, pensata per sostenere le aziende fino al 31 maggio 2020 (scadenza poi prolungata fino al 31 luglio), nasce con l'idea di **promuovere una collaborazione di lungo periodo a tutela di continuità operativa, applicazioni web e dati**.

FACTS & FIGURES



“ Il Cloud è stato uno strumento straordinario per tutte le aziende che hanno dovuto riorganizzarsi durante la pandemia. Pensate a cosa sarebbe successo senza la possibilità di accedere in modo sicuro alle informazioni aziendali da remoto ”

Davide Capozzi,
Director of Corporate Innovation Services

2 - Statista, Internet users in the world, 2020
3 - NYT, The Virus Changed the Way We Internet, Aprile 2020
4 - Osservatorio B2C del Politecnico di Milano, Report eCommerce B2C, 2020
5 - IDC, Worldwide Global DataSphere IoT Device and Data Forecast, 2019-2023, 2019

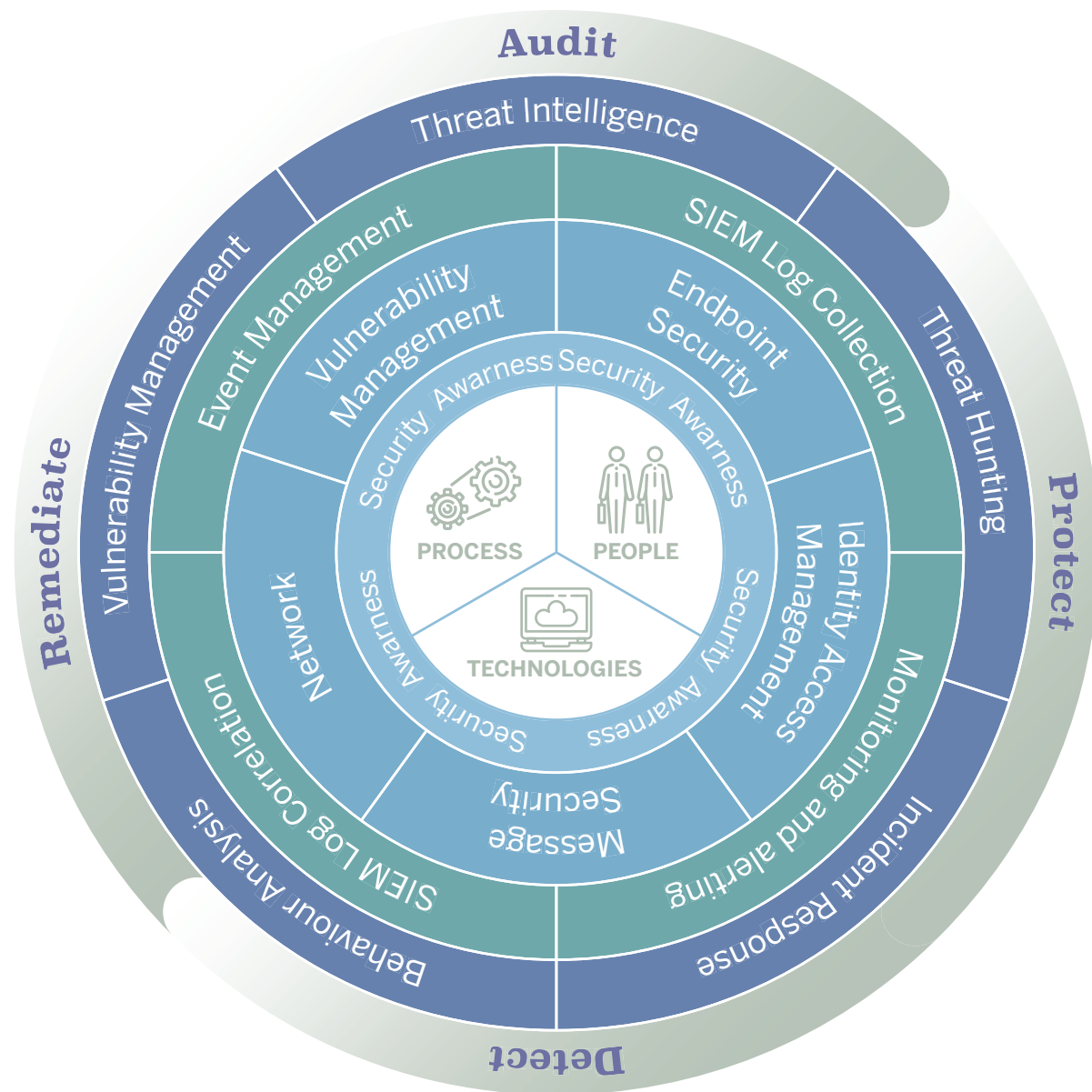
6 - Check Point® Software Technologies, Cybersecurity Report 2020, gennaio 2020
7 - Herjavec Group, Official Annual Cybercrime Report, 2019
8 - Clusit, rapporto sulla sicurezza informatica, 2020. Il Cyber Espionage è il cosiddetto spionaggio informatico, mentre per Information Warfare si intende una forma di conflitto, per la gestione e l'uso dell'informazione con lo scopo di assicurarsi il decisivo vantaggio militare.

IL NOSTRO MODELLO DI SECURITY AS A SERVICE

Ad oggi il 69% delle aziende mondiali ha scelto di investire in sistemi di sicurezza Cloud based⁹.

È sempre più diffusa la consapevolezza che l'utilizzo di infrastrutture Cloud per applicazioni core e mission critical offre altissimi livelli di sicurezza, con standard superiori alle installazioni on-premise e costi sensibilmente

inferiori. In questi anni WIIT ha concentrato buona parte dei propri investimenti nello **sviluppo di prodotti e servizi di cybersecurity**. Durante il 2020 abbiamo introdotto diverse novità in materia, creando una **nuova divisione trasversale e dedicata alla cybersecurity**, sviluppando **nuovi prodotti e servizi**, come il Quick Assessment 2.0, e siglando alcune **partnership con nuove aziende specializzate**. Infine, la forza vendite ha realizzato un ciclo di webinar destinati a potenziali nuovi clienti per aumentare la sensibilità a questo tema.

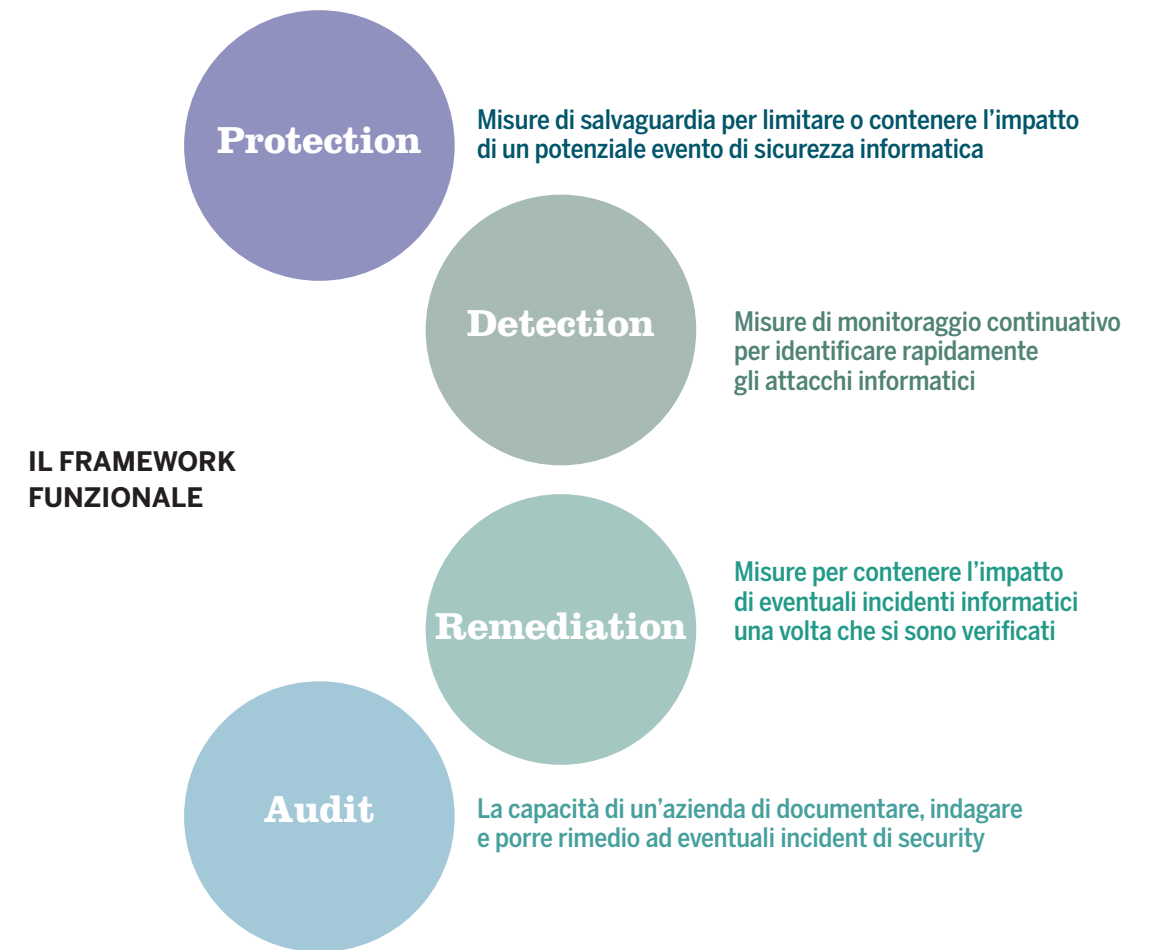


In quest'ottica, abbiamo potenziato il nostro Framework di sicurezza, inserendolo all'interno del **WIIT Security Universe (WSU), un sistema di difesa composto da 3 elementi**:

FRAMEWORK FUNZIONALE, che permette da un lato di analizzare la copertura dell'azienda rispetto alle 4 fasi principali della security, ovvero audit, protection, detection e remediation e, dall'altro, di programmare interventi di miglioramento;

FRAMEWORK TECNOLOGICO multilivello, completo e coerente con i principali standard mondiali (NIST), che si articola su 5 macro-aree, ovvero network, vulnerability and security management, endpoint protection, identity access management e messaging security, analizzate con l'ausilio complessivo di 178 variabili;

FRAMEWORK DI COMPLIANCE per misurare l'allineamento delle procedure aziendali rispetto a GDPR, ISO 27001 e NIST.



Il WIIT Security Universe offre **soluzioni verticali, specifiche**, ma al tempo stesso **versatili** e, più di ogni altra cosa, **in grado di interagire e funzionare tra loro**, in modo da supportare l'implementazione e l'integrazione di vecchi e nuovi applicativi senza vincoli in termini di compatibilità con le tecnologie esistenti.

La velocità con cui si evolvono le minacce informatiche richiede lo sviluppo di assetti difensivi variabili e flessibili. Il **Risk Management**

è un delicato equilibrio tra prevenzione di eventi probabili, azioni da intraprendere per contrastarli, minacce da mitigare e, non ultimo, costi da sostenere per sorreggere l'intero impianto sul piano operativo. Il vantaggio dei servizi offerti da WIIT è proprio questo: **eliminare i costi di un'infrastruttura dedicata** (che richiederebbero di essere ammortizzati in tempi sempre più celeri, in favore di nuove implementazioni), **senza rinunciare alla miglior difesa per i propri sistemi**.



LE PERSONE AL CENTRO DEL SISTEMA DI DIFESA

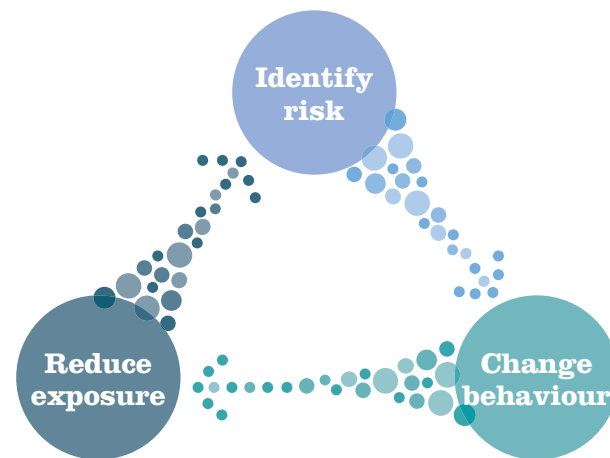
Considerato che il 91% degli attacchi hacker ha origine con una mail di phishing, è evidente che il fattore umano giochi un ruolo centrale nella sicurezza aziendale. Aumentare la consapevolezza di quali siano le reali minacce informatiche a cui si è esposti è un elemento fondamentale per cambiare i comportamenti, correggendo quelli più rischiosi e riducendo di conseguenza l'esposizione ai pericoli informatici.

Per sostenere le organizzazioni nello sforzo di alfabetizzazione digitale abbiamo inserito all'interno del nostro portafoglio anche un percorso di awareness sulla cybersecurity dedicato ai collaboratori delle aziende clienti, che aiuta le persone a comprendere e ad affrontare gli aspetti tecnici ed emotivi che si celano dietro gli attacchi hacker.

Attraverso una piattaforma di apprendimento adattivo online, percorsi di apprendimento ad hoc (costruiti partendo da un assessment iniziale) e tecniche "skin in the game" (come

campagne di fishing simulate) per verificare periodicamente l'apprendimento, WIIT trasforma il principale punto di ingresso degli attacchi informatici nella più potente linea di difesa a disposizione dell'azienda.

Il Framework WIIT per la promozione della cultura della cybersecurity



IL WIIT SECURITY INDEX E I RISULTATI OTTENUTI

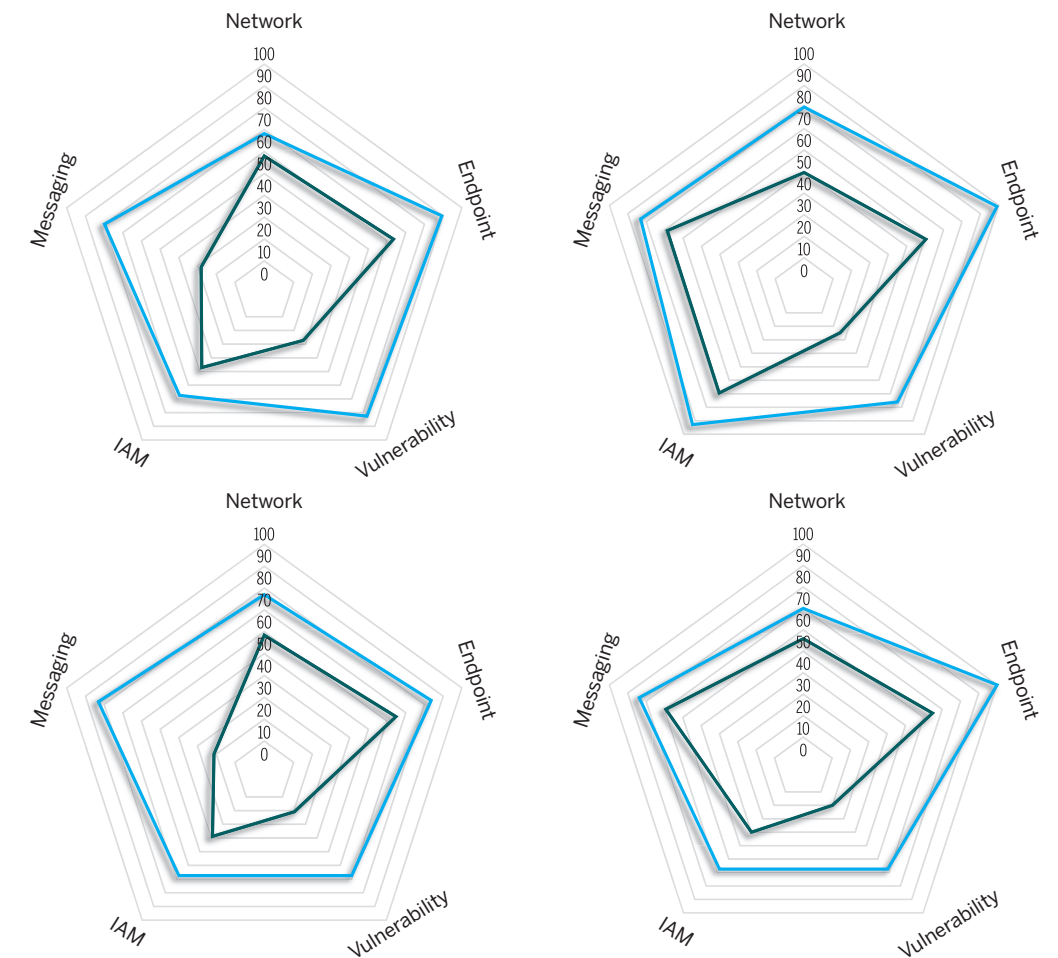
Alcuni casi recenti dimostrano come un'adeguata preparazione possa essere determinante in caso di attacco. Una storia di cui si è parlato molto è quella di **Geox**, azienda da €800 milioni di fatturato e con oltre 240 negozi in tutto il mondo, attaccata nel giugno 2020 con un **Ransomware che ne ha bloccato completamente i sistemi informatici per**

5 giorni, con conseguenze su tutti gli aspetti organizzativi, dalle vendite alla logistica, rendendo impossibile persino l'invio di mail. L'impatto è stato chiaramente devastante, soprattutto se paragonato a un altro caso celebre, quello di **Luxottica** (€17,6 miliardi di fatturato), vittima dello stesso tipo di attacco, che, grazie ai suoi sistemi di sicurezza, è riuscita a **riprendere tutte le attività in meno di 8 ore**.

IL WIIT SECURITY INDEX E I RISULTATI OTTENUTI

— As-is
— Step 1 + 2

WIIT Security Index su un campione di 4 aziende. La linea verde scura indica le performance prima dell'applicazione del framework di sicurezza di WIIT, mentre la linea azzurra mostra il miglioramento ottenuto dopo l'intervento di WIIT.



Per misurare la readiness e l'impatto degli interventi in cybersecurity abbiamo creato il **WIIT Security Index**, un indicatore che può essere ottenuto attraverso un assessment mirato e che offre una visione completa di **tutte le dimensioni della sicurezza**. Come mostrano i grafici costruiti su 4 clienti reali con diverse

situazioni iniziali (linea verde scura), dopo l'applicazione degli step 1 e 2 del technology framework di WIIT, **c'è stato un generale e significativo miglioramento di performance in tutti gli ambiti della cybersecurity (linea azzurra)**.

I DATI IN CASSAFORTE CON WIIT

Catastrofi naturali, attacchi terroristici e altri eventi straordinari sono sempre più frequenti e, con i loro effetti, possono mettere a rischio le infrastrutture IT delle aziende e quindi il patrimonio informativo contenuti al loro interno.

Incidenti che si possono verificare anche in un intervallo di pochissimo tempo possono causare la perdita di dati di altissimo valore o mandare offline servizi utilizzati da milioni di persone. In un mondo in cui i modelli di business sono sempre più digitali e il lavoro è sempre più slegato dalla presenza fisica, è importante che le imprese siano pronte ad affrontare le crisi informatiche, garantendo la continuità dei processi aziendali, l'accessibilità ai sistemi e la tutela dei propri dati. Secondo una stima interna, i costi di esercizio di un datacenter on-premise rischiano di quadruplicare considerando nel calcolo il rischio di verificarsi di eventi avversi che, come abbiamo visto, sono sempre più frequenti. In questo senso, il Cloud rappresenta un'opportunità unica in termini di data resiliency in quanto permette, senza ingenti sforzi economici, di ridurre i rischi spostando i propri dati (tutti o in parte) all'interno di strutture più sicure e pensate appositamente per offrire maggiore resistenza alle condizioni più avverse.

WIIT assicura ai propri clienti il massimo della sicurezza possibile attraverso tecnologie e sistemi di backup e replica all'avanguardia, in grado di garantire la business continuity. Nel **datacenter di Milano**, che ha ottenuto la **certificazione di livello Tier IV** (il massimo ottenibile dell'Uptime Institute), i dati sono conservati all'interno di un'infrastruttura tecnologica di altissima qualità (l'availability del datacenter è pari a 99,995% Uptime Certified). Inoltre, con l'acquisto della **società tedesca myLoc**, WIIT sta iniziando a costituire una **rete di datacenter su scala europea** e può ora garantire la conservazione e la duplicazione dei dati all'interno di **altre 6 strutture in Germania** (a cui se ne aggiungerà nel corso del 2021 una settimana certificata Tier IV), che si aggiungono a quella di **Castelfranco Veneto** (dedicata al disaster recovery). Una vera e propria **rete europea**, connessa e sicura al 99,995%!

Oltre
33.475
Terabyte (+45,03%)

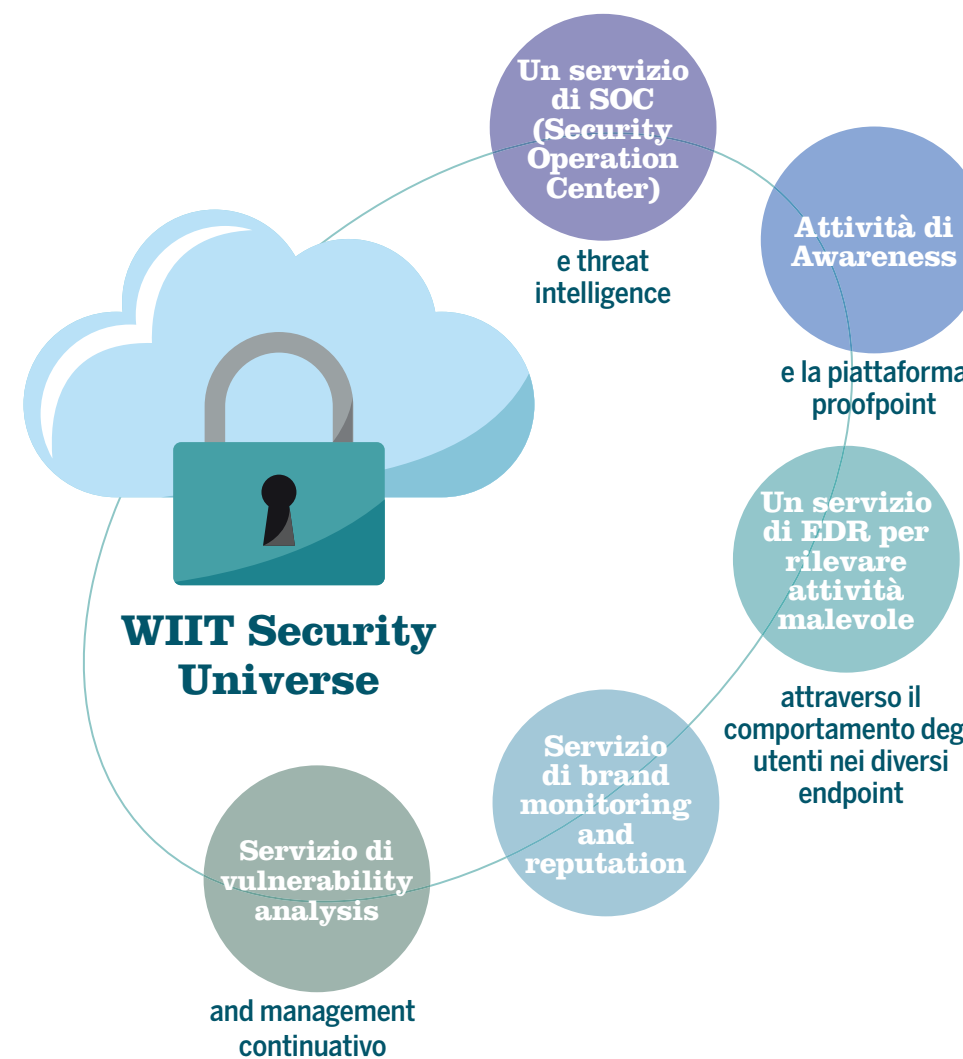
Dati in backup
nei datacenter di WIIT
(pari a circa 1 anno
e 4 mesi di streaming
in HD su Netflix)

IL WIIT SECURITY UNIVERSE ALL'OPERA

Quest'anno un'importante multinazionale italiana del fashion si è rivolta a WIIT per **rinforzare le proprie difese in termini di cybersecurity**.

Pur avendo effettuato significativi investimenti in termini di sicurezza, l'azienda risultava sprovvista delle principali misure di difesa, quali threat intelligence, behaviour analytics, strumenti di remediation, encryption delle mail e degli allegati, mobile device management e misure di monitoraggio continuativo come, ad esempio, vulnerability assessment e penetration test. Inoltre, anche sul fronte della

compliance GDPR, l'azienda si è resa conto di non essere compliant rispetto ad alcuni aspetti della normativa. In particolare, era emersa la mancata formalizzazione di un piano/roadmap di security by default e by design, non venivano gestite le utenze privilegiate e mancava la capacità di redigere incident report. Una situazione potenzialmente pericolosa, che esponeva l'azienda a rischio di vedersi comminate anche delle sanzioni. Per rispondere a queste esigenze abbiamo applicato il nostro **WIIT Security Universe**, secondo lo schema che segue:



LA PORTATA DELL'INTERVENTO

Oltre 2.500 utenti
in sede e oltre
2.000 utenti retail

600 Server
e 300 Firewall

3 mila punti di lavoro
(PC + casse) e 1.300
Access Point

WIIT4 Data

ESG PLAN 2030

Obiettivo

Security Assessment

100% dei Top50 Clienti con assesment di cybersecurity secondo il modello del WIIT Security Universe (WSU)

Infrastrutture IT fault tolerant

1.500 kW di infrastrutture IT certificate fault tolerant (TIER IV)

Presidio TIER IV nelle WIIT Countries

75% delle Country con Cloud Facilities coperte da almeno un Data Center TIER IV entro 2 anni dalle acquisizioni societarie

Situazione attuale	2020	2025	2030
Oggi l'8% dei Top 50 clienti ha ricevuto l'assessment di sicurezza	8%	70%	100%
L'infrastruttura del Gruppo certificata TIER IV è oggi pari a 300 kW	300 kW	1000 kW	1500 kW
L'Italia è l'unica Country in cui sono forniti servizi di Cloud con un datacenter TIER IV	50%	n.a.	75%





WIIT4 Climate

“ **Climate change** is a terrible problem, and it absolutely needs to be solved. It deserves to be a huge priority ”

BILL GATES, Fondatore Microsoft

Il Cloud è la tecnologia che sta alla base di moltissime applicazioni digitali odierne. Abilitandoci all'accesso alla tecnologia in mobilità cambia il nostro modo di entrare in relazione con lo spazio e il nostro modo di vivere e lavorare.

THE CHALLENGE

Nonostante le limitazioni agli spostamenti e le chiusure forzate causate dalla pandemia, **durante il 2020 le emissioni di anidride carbonica non sono diminuite** in modo significativo e, pertanto, **l'aumento delle temperature** ha proseguito lungo la traiettoria che ci porterà a +3 °C entro la fine del secolo¹⁰. **Il 2020 è stato l'anno più caldo mai registrato in Europa** (+0,4 °C rispetto al 2019)¹¹ e la temperatura media globale è stata di oltre 1 °C superiore rispetto alla media da fine Ottocento.

I prossimi dieci anni saranno determinanti: se l'emissione dei gas serra continuerà ai ritmi attuali, gli impatti sul pianeta saranno devastanti¹². L'Italia, in particolare, è una delle zone d'Europa a maggior rischio¹³, come dimostrato dagli eventi meteorologici di elevata intensità che si sono abbattuti sul Paese negli ultimi anni e che hanno causato gravi conseguenze per la popolazione, l'ambiente e il territorio. Infatti, anche se nell'immaginario collettivo il riscaldamento globale ha a che fare soltanto con l'innalzamento delle temperature, in realtà freddi particolarmente marcati, alluvioni e ondate di maltempo sono indicatori altrettanto forti delle trasformazioni climatiche in atto.

Per contrastare il riscaldamento globale servono azioni immediate, sia a livello locale che sistemico. In questo senso, i piani per il rilancio che seguiranno la crisi economica causata dal Covid-19 offrono **un'opportunità unica per l'implementazione di politiche climatiche**, che prevedono investimenti mirati in tecnologie a zero emissioni. Tra questi spicca il **Green Deal europeo**, il piano per la transizione verde che intende portare l'Unione Europea a raggiungere **l'obiettivo della neutralità climatica entro il 2050**, passando da una riduzione delle emissioni di gas serra del 55% rispetto ai livelli del 1990. Per sostenere questa transizione la Commissione Europea ha destinato **il 30% del proprio bilancio settennale (2021-2027) di circa €1.800 miliardi per contrastare i cambiamenti climatici.**

Il 50% dei fondi europei, invece, andranno a finanziare **iniziative di ricerca e innovazione** tramite il programma Orizzonte Europa. **L'Italia è uno dei Paesi che riceverà più risorse, circa €310 miliardi di euro**, anche per recuperare il gap che la separa dalle altre grandi economie europee.

ICT E CAMBIAMENTO CLIMATICO

Nel 2019 la **domanda globale di energia elettrica da parte dei datacenter** è stata di circa 200 TWh (in crescita del 3,1% rispetto al 2010), **circa lo 0,8% del consumo globale finale.**

È stato stimato che se le attuali tendenze di efficienza energetica di hardware e infrastrutture IT dovessero essere mantenute, **il consumo di energia resterà costante fino al 2022**, nonostante un aumento della domanda dei servizi dei datacenter atteso del 60%¹⁴. Si tratta di una buona notizia per l'ambiente. Il merito di tutto questo è ascrivibile alla crescente diffusione del Cloud Computing, una tecnologia che permette la **creazione di economie di scala**, spostando i dati contenuti in piccoli e inefficienti datacenter aziendali all'interno di **strutture più grandi e performanti.**

Inoltre, l'ICT è un settore in grado di **rivoluzionare anche i comportamenti e le abitudini delle persone**, riducendone l'impatto sull'ambiente. Come abbiamo capito negli ultimi dodici mesi, per una riunione non è necessario prendere un treno o un aereo e, a volte, può bastare anche soltanto una buona connessione internet. La scelta del 41% delle aziende a livello globale di annullare tutti i viaggi di lavoro nel marzo 2020 per contenere la diffusione della pandemia¹⁵ è stata resa possibile anche grazie alla tecnologia che, ancora una volta, ha mostrato il **grande potenziale dell'ICT quale leva non solo per efficientare i processi, ma anche per contribuire alla tutela dell'ambiente.**

FACTS & FIGURES

5x

l'efficienza energetica delle reti 4G rispetto alla generazione delle reti 3G

(IEA, Digitalisation and Energy Report, 2017)

89%

delle aziende ha cancellato tutti o quasi i propri viaggi internazionali durante il 2020

(Global Business Travel Association, Dicembre 2020)

€ 209 Mld

il valore degli investimenti destinati all'Italia con il programma Next Generation Eu dedicato alla ripresa post pandemica

(Commissione Europea, 2020)

5 Mld

le persone che si conatteranno a internet da dispositivi mobili entro il 2025 (+7,5% VS 2019)

(IEA, Data Centres and Data Transmission Networks Report, 2020)

-25%

la riduzione attesa delle emissioni di gas serra nel 2030 grazie ai piani di rilancio post pandemia

(United Nations Environment Programme, Emissions Gap Report, 2020)

Fino a +100%

l'aumento del traffico telefonico diurno da rete fissa a banda larga durante la pandemia, senza impatti significativi sul consumo di energia

(GSMA, Covid-19 Network Traffic Surge Isn't Impacting Environment, Confirm Telecom Operators, 2020)

VERSO L'IMPATTO ZERO

Il Gruppo WIIT si impegna a contrastare i fenomeni di deterioramento climatico attraverso il **contenimento delle proprie emissioni climalteranti**. La nostra ambizione

è quella di riuscire entro il 2030 a rendere **carbon neutral tutte le Aziende del Gruppo**, ovvero di azzerare (o compensare) le nostre emissioni in termini di CO₂, avvicinandoci ove possibile alla positività, attraverso processi di compensazione della CO₂.

“ **Attraverso il Cloud stiamo aiutando i nostri clienti a creare modelli di business più sostenibili e a risparmiare energia. Siamo protagonisti di una rivoluzione che coinvolge il mondo intero e cambia lo stile con cui viviamo gli spazi e le relazioni, i cui impatti si vedranno sul lungo periodo anche a livello ambientale** ”

Leonardo Federighi,
Cloud Services Director di WIIT S.p.A.

10 - United Nations Environment Programme, Emissions Gap Report, 2020

11 - Copernicus ECMWF, Climate Now, 2020

12 - IPCC, Global warming of 1.5°C Report, 2018

13 - Germanwatch, Global Climate Risk Index, 2020

14 - IEA, Data Centres and Data Transmission Networks Report, 2020

15 - Global Business Travel Association, Coronavirus Poll Results, marzo 2020

ALLA GUIDA DEL GRUPPO PER IL CAMBIAMENTO

Da giugno 2016 la Capogruppo, WIIT S.p.A., ha deciso di ricorrere a fonti pulite di approvvigionamento elettrico, scegliendo come fornitore Dolomiti Energia, azienda che ha fatto dell'impegno verso l'ambiente il proprio asset distintivo.

Dalla Germania nuove soluzioni per abbattere i consumi

Nell'autunno 2020 WIIT S.p.A. ha acquisito **myLoc**, società tedesca che dal 2021 diventerà parte integrante del Gruppo. L'azienda opera in continuità con WIIT e offre servizi di Private e Hybrid Cloud per le imprese e i privati. Come WIIT, myLoc ospita i propri dati all'interno di sei datacenter localizzati a Düsseldorf.

Per ridurre il consumo energetico nelle proprie strutture di Düsseldorf, myLoc ha installato un **impianto di cogenerazione** che produce energia elettrica e che, attraverso macchine ad assorbimento del calore, alimenta i **sistemi di refrigerazione** interni ai datacenter. Anche se può sembrare un ossimoro, la refrigerazione ottenuta tramite calore è una soluzione ad alta efficienza energetica, che ha permesso a myLoc di **abbattere il consumo di energia elettrica per il raffreddamento**, riducendo di circa il 30% l'energia primaria necessaria per l'impianto. L'azienda è riuscita così a **ridurre le emissioni di CO2 di circa 830 tonnellate all'anno**, risparmiando anche sui costi dell'energia elettrica.

Tutta la produzione di Dolomiti Energia proviene da **fonti rinnovabili** (centrali idroelettriche e impianti fotovoltaici) **o viene compensata e quindi, di fatto, è a emissioni zero**.

La scelta di ricorrere a questo fornitore ha permesso a WIIT S.p.A. di essere certificata con **il marchio 100% Energia pulita**, una Garanzia d'Origine¹⁶ dell'energia elettrica acquistata.

Questa certificazione assicura che la totalità dell'energia consumata sia stata prodotta da impianti alimentati da fonti rinnovabili ben definite in un determinato periodo di tempo. **Con l'utilizzo di certificati GO si finanzia l'energia pulita** realizzando concretamente l'impegno dell'azienda a favore dell'ambiente.



A livello di Gruppo, **Etaeria ha adottato lo stesso approccio di WIIT**, scegliendo come provider Dolomiti Energia per i propri uffici di Carpi¹⁷. Nei prossimi anni anche le restanti Aziende seguiranno la stessa strada, cambiando i propri contratti di fornitura, con l'obiettivo di un **approvvigionamento 100% green entro il 2030**.

Sul fronte della riduzione dei consumi WIIT si è impegnata a sostituire i propri storage con **unità completamente all-flash** (senza elementi rotativi) e **nuovi server a maggior efficienza energetica**. L'utilizzo di impianti di nuova generazione, che a fine 2020 rappresentavano il 25% dell'installato, permette di erogare fino al 30% di potenza computazionale in più a parità di consumo energetico rispetto ai server della generazione precedente¹⁸. Grazie a questa **maggior efficienza** è stato possibile **ridurre il numero**

di server e quindi ridurre i consumi. Il contributo del Gruppo alla riduzione progressiva dei propri impatti sull'ambiente non si limita alla gestione dei consumi energetici dei datacenter. Tra le azioni messe in campo da WIIT in questo ambito c'è anche la **dematerializzazione** documentale, incoraggiata dall'adozione di **linee guida**

IL CLOUD AL SERVIZIO DI AZIENDE E CITTÀ GREEN

Durante il 2020, circa il **97% delle aziende italiane è stato costretto a introdurre lo smart working** come risposta alle restrizioni imposte per contrastare la pandemia. Grazie alla tecnologia milioni di persone hanno potuto continuare a lavorare, nonostante fosse diventato fisicamente molto difficile spostarsi e vedersi, contesto che ha permesso di spingere l'acceleratore sulla digitalizzazione del nostro modo di lavorare.

Mai come quest'anno il Cloud è stato protagonista. La possibilità di distribuire e rendere accessibile tramite internet i servizi di calcolo, di archiviazione e comunicazione, è stata uno dei cardini tecnologici che hanno reso possibili le trasformazioni che stiamo vivendo. **Il Cloud porta da noi le informazioni di cui abbiamo bisogno**, senza che per raggiungerle sia necessario uscire di casa (o dall'ufficio), salire in auto, in treno o in aereo. È una rivoluzione non da poco che non solo consente oggi di proteggere le persone ma, nel medio-lungo periodo, permetterà di **salvaguardare il pianeta, riducendo l'impatto ambientale degli spostamenti delle persone e delle informazioni**. Nelle operations aziendali, così come nella vita di tutti i giorni, **un uso intelligente delle tecnologie ci aiuta a ridurre i consumi di materie prime e le emissioni, contribuendo a contrastare il cambiamento climatico**.

L'UNIONE FA LA FORZA

Oltre alla sicurezza e alla resilienza del nostro patrimonio informativo, lo stoccaggio dei dati all'interno dei grandi datacenter garantisce anche un altro vantaggio, il risparmio di energia dovuto alle **economie di scala nell'elaborazione e nella gestione dei dati**.

interne che spingono verso un approccio di lavoro **paperless**, e la scelta di **rinnovare progressivamente il parco auto aziendale con mezzi ibridi ed elettrici**, iniziativa che si inserisce all'interno degli obiettivi dell'ESG Plan 2030.

Le grandi infrastrutture IT, come i datacenter gestiti da WIIT, e la virtualizzazione dei server offrono **scalabilità e flessibilità**, permettendo una **gestione più efficiente dei picchi di lavoro e degli spazi**.

Minor consumo di energia e sensibili risparmi economici stanno convincendo un numero sempre maggiore di aziende a dismettere i propri datacenter in favore di soluzioni condivise. WIIT ha registrato nell'ultimo anno **un aumento del 29% dei dati allocati nei propri virtual server** e per rispondere alla crescita della domanda ha adeguato le proprie strutture aumentando del 45% la capienza dei datacenter. Parallelamente, **sono aumentati del 13% anche i dati contenuti in macchine virtuali gestite e integrate nell'infrastruttura di WIIT e allocate presso le sedi dei clienti**.

Secondo una stima interna, la riduzione dell'installato ottenuta grazie all'utilizzo dell'infrastruttura WIIT genera un **risparmio energetico di circa 674.520 Kilowatt/h all'anno**.

LA DIGITALIZZAZIONE DELLE IMPRESE

La crisi pandemica ha dato un grande impulso al lavoro in remoto, contribuendo ad accelerare il fenomeno dello smart working e a diffondere una filosofia manageriale diversa, fondata su **flessibilità e autonomia delle persone nella scelta degli spazi, degli orari e degli strumenti da utilizzare**, a fronte di una maggiore responsabilizzazione sui risultati. Si tratta di una trasformazione che secondo molti resterà anche al termine della pandemia, come dimostra il cambiamento in atto nel mercato immobiliare delle principali metropoli a livello globale¹⁹, con **effetti duraturi sul modo di lavorare e di accedere alle informazioni**. L'**offerta dedicata allo smart working di WIIT** che include servizi

16 - Le Garanzie d'Origine (GO) sono dei certificati internazionali che vengono riconosciuti a quegli impianti di produzione di energia elettrica che rispettano determinate caratteristiche di sostenibilità ambientale. Nati nel 2009, ad oggi sono lo strumento principale per garantire la tracciabilità dell'energia prodotta e sostengono la promozione e lo sviluppo di un mercato su base volontaria dell'energia pulita prodotta da fonti rinnovabili.

17 - Nella seconda sede aziendale di Cuneo, la fornitura energetica è in capo al gestore della facility, che ha scelto un fornitore di energia che non adotta per ora le stesse politiche di sostenibilità.

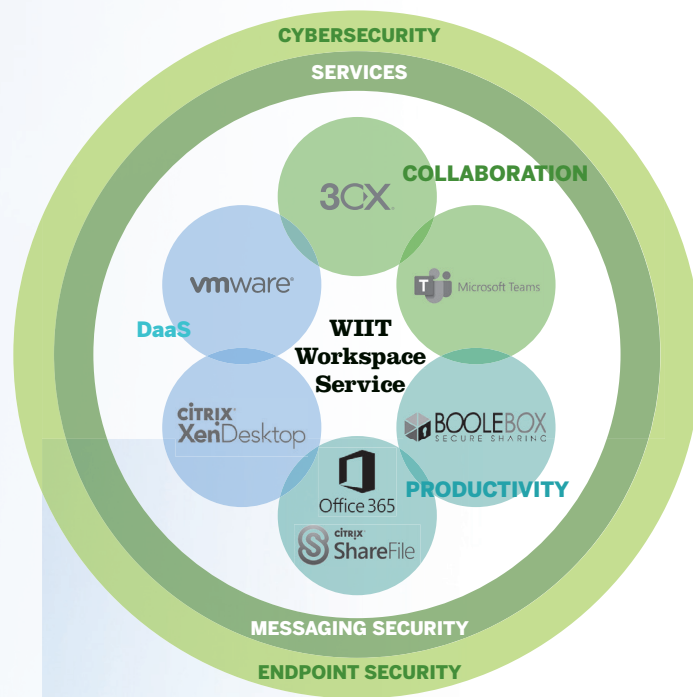
18 - Fonte sito Intel: <https://ark.intel.com/content/www/it/it/ark.html#@Processors>

19 - New York Times, Manhattan Faces a Reckoning if Working From Home Becomes the Norm <https://www.nytimes.com/2020/05/12/nyregion/coronavirus-work-from-home.html>

di collaboration e productivity, raccordati da piattaforme di messaggistica sicura e di cyber sicurezza end-to-end, è stata dunque una preziosa alleata delle imprese in questa fase. A novembre 2020, le postazioni di smart working gestite con i servizi offerti da WIIT erano oltre 1.700 (in crescita del 115% rispetto all'anno precedente). WIIT, inoltre, fornisce supporto alle aziende anche nella trasformazione digitale, con strumenti dedicati alla smaterializzazione dei propri processi di collaboration e archiviazione documentale. Grazie a un Private Cloud dedicato e a un servizio di Digital Transformation Outsourcing, l'offerta di EIM (Enterprise Information Management) di WIIT offre alle aziende una piattaforma di gestione documentale con cui semplificare e rendere più efficienti i processi di raccolta, condivisione, approvazione, consultazione e conservazione sostitutiva a norma dei documenti, velocizzando i processi, rendendo ogni informazione sempre accessibile e riducendo la quantità di carta prodotta. Un esempio di quanto possa incidere l'adozione di tecnologie Cloud per la gestione collaborativa documentale è quello del Consorzio Nazionale Imballaggi (CONAI), associazione che riunisce circa 800.000 imprese produttrici e utilizzatrici di imballaggi. Nato in seguito al Decreto Ronchi del 1997, il Consorzio è stato il perno su cui innestare il sistema circolare integrato di recupero e riciclo dei sei principali materiali da imballaggio: acciaio, alluminio, carta, legno, plastica e vetro. Data la sua imponente

dimensione associativa, CONAI gestiva ogni anno un numero rilevante di documenti cartacei inerenti oltre 300 fornitori e 130mila soci.

Grazie a un servizio completamente Cloud-based su misura, progettato e costruito da WIIT (11 TeraByte di spazio dedicato per oltre 150 utenti applicativi), il Consorzio ha potuto ridurre di oltre il 90% la gestione cartacea di informazioni e quindi abbattuto drasticamente la "materializzazione fisica" di questi documenti, attraverso la digitalizzazione del processo di corrispondenza e comunicazione in Inbound ed Outbound con i propri stakeholder di processo (soci, associazioni, fornitori etc).



IL CLOUD DI CONAI IN NUMERI



IL CLOUD PER LE SMART CITIES DI DOMANI

myCicero è un'applicazione sviluppata da myCicero Srl che accompagna lo sviluppo in chiave smart del territorio. Si tratta di una piattaforma che permette a chi la utilizza di usufruire di servizi dedicati alla mobilità, al trasporto e alla sosta. Registrandosi a myCicero è possibile acquistare biglietti per il trasporto pubblico locale e ticket per il parcheggio, facilitando la fruizione di questi servizi cittadini e riducendo il consumo di carta. Con myCicero è possibile aiutare l'ambiente e risparmiare sui titoli di viaggio.

I servizi offerti da myCicero sono facilmente accessibili e sempre disponibili grazie a una piattaforma Cloud sicura e performante, per la quale l'azienda ha scelto di affidarsi a WIIT. I cittadini usufruiscono dei servizi pubblici sette giorni su sette per 24 ore al giorno. Per questo motivo WIIT ha progettato per myCicero una piattaforma tecnologica in Cloud, distribuita su due datacenter, per garantire la Business Continuity, e capace inoltre di assicurare i più alti livelli di affidabilità ai fault e agli attacchi informatici, grazie all'utilizzo delle tecnologie resilienti presenti in WIIT.

WIIT4 Climate

ESG PLAN 2030

Obiettivo	Situazione attuale	2020	2025	2030
Intensità energetica Oggi WIIT consuma 81,4 kWh per Terabyte annui di dati conservati nei propri datacenter (esclusa myLoc) 50% di riduzione nel consumo di energia per lo storage dei dati nei datacenter del Gruppo		n.a.	-20%	-50%
Green energy Oggi WIIT S.p.A. è l'unica società del Gruppo completamente Carbon Neutral 100% dell'energia elettrica acquistata "green" <small>* Nel perimetro saranno considerate le aziende integrate da più di 24 mesi</small>		50%	70%	100%
Flotta aziendale green 69 auto prevalentemente dotate di motorizzazione tradizionale 70% del parco auto aziendale composto da vetture ibride/elettriche		5%	30%	70%
Second life degli asset IT Ogni anno vengono sostituiti in media 115 apparati tra server e PC (ultimi 3 anni) 80% dei materiali tecnologici in sostituzione destinati a scuole, realtà accademiche ed enti sociali		0%	25%	80%



WIIT₄ Innovation

“ Genius is one percent inspiration,
ninety-nine percent perspiration ”

THOMAS EDISON, inventore e imprenditore

Innovare significa rendere accessibili nuovi prodotti e nuovi servizi alle aziende per trasformare i processi interni. Il Cloud è una tecnologia chiave per abilitare la Digital Transformation delle imprese.

THE CHALLENGE

La digitalizzazione è la bussola che guida le aziende nel ridisegnare i propri processi per renderli più resilienti ed efficienti. Nell'anno appena trascorso è proprio grazie al digitale che le aziende hanno potuto continuare a produrre valore nonostante le limitazioni imposte dalla crisi sanitaria. Con la trasformazione digitale le organizzazioni evolvono costantemente modificando i propri modelli di business e cambiando il modo in cui le persone lavorano al loro interno. Saper cogliere le opportunità offerte dalla digitalizzazione è fondamentale per sopravvivere alle trasformazioni del mercato e innovare, rispondendo in modo efficace a una competizione sempre più globale e a uno scenario sempre più incerto. Secondo l'annuale indagine realizzata da NetConsulting cube²⁰, che ha coinvolto 80 responsabili ICT di imprese italiane, nelle aziende la tecnologia è ormai percepita come un fattore fondamentale per la crescita del business, poiché permette di migliorare il rapporto con i clienti e favorisce lo sviluppo innovativo

dell'offerta. Non a caso, dopo la cybersecurity e lo smart working, per gli IT decision maker italiani gli ambiti che richiedono maggiori investimenti tecnologici sono la funzione di vendita e post-vendita insieme a quella di marketing e comunicazione. Tuttavia, nonostante l'urgenza sempre più impellente di rispondere al cambiamento, in almeno della metà delle organizzazioni mancano figure appositamente dedicate all'innovazione tecnologica. Infatti, le risorse delle aziende non sono illimitate e ai dipartimenti IT è richiesto uno sforzo per contenere i costi e rendere più efficiente l'utilizzo delle risorse messe a disposizione²¹. Quest'esigenza si traduce spesso nella necessità di ridurre gli organici delle divisioni IT (49%), rallentare l'aggiornamento hardware (36%), estendere l'utilizzo degli asset IT (43%) e ridurre i costi di licensing (52%). Per questo motivo i Cloud provider come WIIT devono darsi l'obiettivo di accompagnare le imprese rendendo ogni investimento sostenibile e remunerativo, fornendo strumenti tecnologici innovativi costruiti su misura uniti alle competenze necessarie per il cambiamento.

INNOVAZIONE A 360°

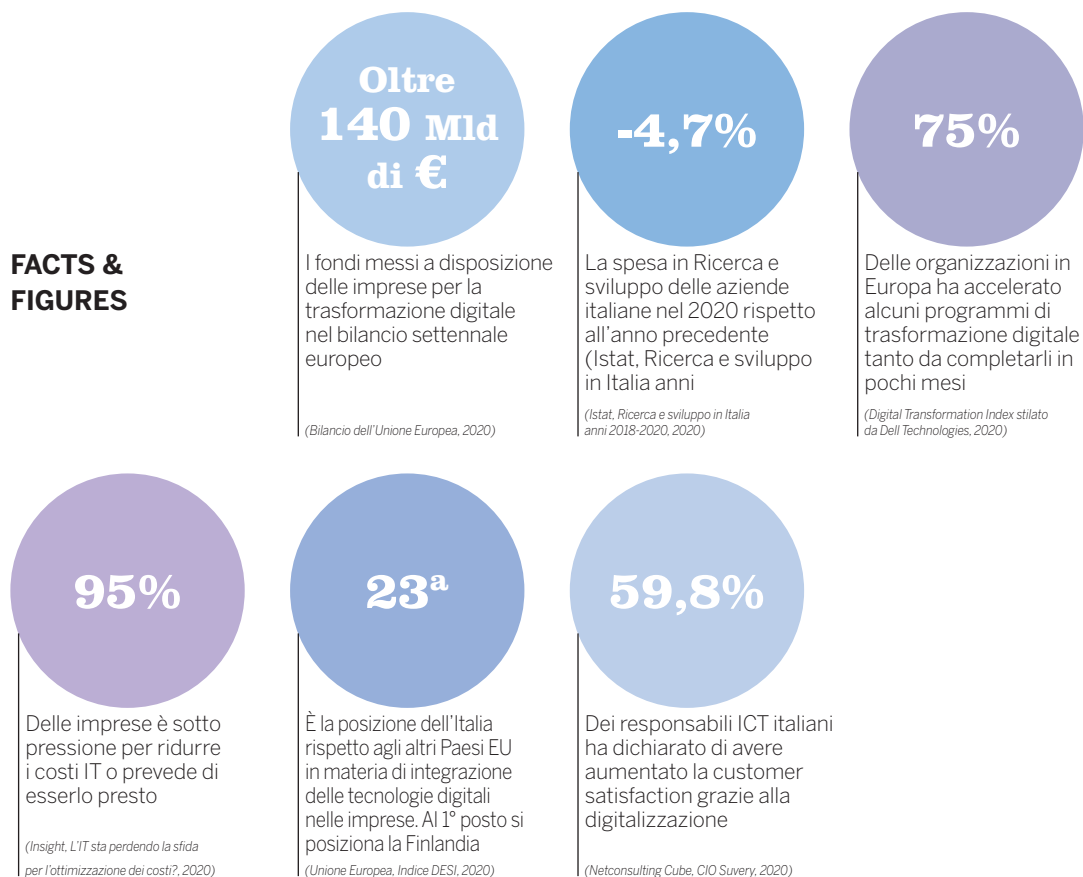
L'innovazione è uno degli aspetti distintivi dell'identità di WIIT, nonché uno degli asset strategici per lo sviluppo del business. Per governarla al meglio dal 2019 è stata introdotta una figura dedicata alla gestione di tutti i processi connessi all'innovazione interna, il Director of Corporate Innovation Services. In particolare, questa funzione ha il compito di

gestire il portafoglio prodotti facendo da collante tra le Aziende del Gruppo, razionalizzando l'offerta e creando sinergie cross-company. Poiché si tratta di un ruolo strategico e trasversale a tutto il Gruppo WIIT, è stato organizzativamente collocato direttamente a riporto del Chief Operating Officer di Gruppo. Per essere sempre up-to-date WIIT ha strutturato un preciso processo di innovazione che orchestra input provenienti da tre diversi canali: clienti, fornitori e mercato.

“ La sfida che ci poniamo come Gruppo è quella di riuscire a introdurre ogni anno delle novità in grado di confermare ai nostri clienti che siamo il miglior partner che possano trovare sul mercato ”

Daide Capozzi,
Director of Corporate Innovation Services

FACTS & FIGURES



osservatori.net digital innovation

ASCOLTIAMO LE ESIGENZE DEI CLIENTI
Il nostro obiettivo come partner per l'innovazione è quello di riuscire a costruire insieme ai nostri clienti soluzioni tecnologiche in grado di rispondere alle loro esigenze, anche innovandone i modelli di business. Vogliamo distinguerci dai nostri competitor facendo leva sulla nostra capacità di realizzare soluzioni su misura, pensate adattando le nostre tecnologie e i nostri servizi ai reali bisogni del cliente. Crediamo che per diffondere l'innovazione e favorire la trasformazione tecnologica sia necessario eliminare la distanza che separa le imprese dall'innovazione. Per rafforzare la capacità di comprendere i bisogni delle aziende, nel 2021 WIIT rinnoverà la partecipazione all'osservatorio sul Cloud del Politecnico di Milano ed entrerà nell'Osservatorio sulla Cybersecurity, due importanti network formati da imprese e istituzioni che hanno l'obiettivo di diffondere conoscenza sulle opportunità e gli impatti delle tecnologie digitali su imprese, pubbliche amministrazioni e cittadini.

AL FIANCO DELLA PUBBLICA AMMINISTRAZIONE
Come le aziende, anche la Pubblica Amministrazione è stata investita dagli effetti della pandemia da Covid-19 vedendo accelerare inesorabilmente il processo di digitalizzazione delle proprie organizzazioni. Dall'adozione dello smart working, al lancio di nuovi servizi e piattaforme online, anche l'apparato statale si è dovuto adeguare a un mondo che cambia. Per affiancare le istituzioni in questa trasformazione, WIIT ha ottenuto la qualificazione SaaS (Software as a Service) per offrire servizi alle aziende della P.A., diventando un fornitore accreditato e un potenziale partner tecnologico per lo sviluppo di futuri progetti innovativi.



20 - Netconsulting Cube, CIO Suvery, 2020
21 - Insight, L'IT sta perdendo la sfida per l'ottimizzazione dei costi?, 2020

TRASFORMIAMO IN REALTÀ LE INNOVAZIONI DEI FORNITORI

Quando si tratta di selezionare i nostri fornitori, uno degli aspetti principali a cui guardiamo è la capacità di innovare e offrire nuove soluzioni tecnologiche. Per questo motivo, **scegliamo i nostri fornitori cercando tra le aziende che più di altre sono dotate di eccellenti funzioni di ricerca e sviluppo** da cui, normalmente, provengono la maggior parte delle innovazioni in ambito IT.

A fronte della veloce crescita del Gruppo e delle nuove acquisizioni, **ci stiamo impegnando a rendere sempre più omogenei e standardizzati questi criteri di selezione**, al fine di riuscire a proporre a tutti i nostri clienti la miglior tecnologia disponibile sul mercato, sia in termini hardware che di applicativi software.

OSSERVIAMO COSTANTEMENTE I TREND DI MERCATO

Per essere sicuri che tutte le Aziende del Gruppo siano sempre aggiornate così da assicurare le migliori soluzioni tecnologiche ai nostri clienti, riteniamo fondamentale **accedere a punti di osservazione privilegiati da cui tenere sempre monitorato il mercato**. Per questo motivo, partecipiamo ai più importanti eventi di settore, come il **VMWorld**, una delle principali conferenze mondiali sul Cloud Computing e la virtualizzazione ospitata da VMware (quest'anno in remoto), durante i quali vengono presentate le principali tendenze di mercato e le innovazioni sviluppate dai provider tecnologici.



WIIT intercetta i principali trend e le novità tecnologiche e, quando queste hanno raggiunto la dovuta maturità sui mercati di riferimento (tasso di adozione di almeno il 20%), prova a introdurle sul mercato italiano, insieme ai propri fornitori, costruendo servizi su misura per i propri clienti.

Crediamo che la nostra forza stia nella **capacità di intermediare, reinterpretare e combinare ciò che il mercato mette a disposizione per creare soluzioni capaci di soddisfare i bisogni reali dei clienti**. Operiamo come un **facilitatore**, che

intermedia domanda e offerta, creando servizi ad alto valore aggiunto, partendo dalle innovazioni tecnologiche mature presenti sul mercato. L'offerta innovativa delle nostre aziende rende disponibili, a un costo ragionevole e scalabile, tecnologie e strumenti all'avanguardia in grado di portare valore ai processi di business attraverso la digitalizzazione e l'automatizzazione. Per il triennio 2019-2021 abbiamo individuato come priorità tre temi principali: **cybersecurity, DevOps e robotic process automation**. Si tratta di tre soluzioni tecnologiche che, lavorando sul fronte della sicurezza, dello sviluppo accelerato dell'automatizzazione tecnologica, permettono di sfruttare al massimo le opportunità offerte dalla tecnologia Cloud.

AZIENDE IN SICUREZZA

La sicurezza informatica è un tema molto delicato e da sempre tra le priorità del Gruppo WIIT e dei suoi clienti. Si tratta di un insieme di tecnologie su cui lavoriamo da molto tempo e che ormai sono state integrate as a Service in tutti i servizi Cloud che offriamo.

Abbiamo sviluppato un'offerta di difesa composta da tre elementi: framework funzionale, per analizzare la copertura dell'azienda, **framework tecnologico multilivello**, coerente con i principali standard mondiali, **framework di compliance**, per misurare l'allineamento delle procedure aziendali rispetto agli standard di sicurezza. Uno **"scudo" al servizio delle aziende** per mettere in sicurezza le macchine collegate, monitorando in modo continuativo le possibili vulnerabilità dei software, controllando e autenticando gli accessi alle piattaforme, la messaggistica e il network di rete. Il tutto con **un occhio di riguardo per le persone**, perché gli utenti dei sistemi informatici sono spesso la porta d'ingresso che gli hacker usano per violare le infrastrutture.

I servizi erogati in ambito cybersecurity permettono alle aziende di **incrementare il proprio livello di sicurezza con un approccio a tutto tondo**, eliminando i rischi per le aziende che scelgono di spostarsi nel Cloud e garantendo loro un accesso sicuro e costante ai servizi.

SVILUPPO ACCELERATO

Il DevOps è una metodologia di sviluppo del software che ha iniziato ad affermarsi circa dieci anni fa, grazie alla **diffusione delle tecnologie Cloud per la collaboration**. Questo approccio nasce con l'obiettivo di **ridurre i tempi di sviluppo di nuovi software facendo comunicare più efficacemente gli sviluppatori** (in inglese, developers) **con gli addetti alle operations** al fine di accelerare i tempi di progettazione, testing e rilascio delle soluzioni applicative aziendali. Su questo fronte le Aziende del Gruppo offrono, oltre ai più recenti strumenti dedicati, anche un **supporto metodologico e un servizio per il deployment e di assistenza**, proponendosi come l'interfaccia di contatto tra sviluppatori e operations. La qualità del nostro lavoro è stata riconosciuta anche da **SAP che, nel corso del 2020, ha conferito a WIIT una delle 20 certificazioni in DevOps rilasciate finora**, rendendo la nostra capogruppo **l'unica azienda italiana con questo riconoscimento**.

AUTOMATIZZAZIONE DEI PROCESSI

La **Robotic Process Automation (RPA)** include tutte le tecnologie che servono ad automatizzare con l'ausilio di software "intelligenti" i processi lavorativi. Grazie all'utilizzo di programmi che possono sostituire gli esseri umani eseguendo in modo automatico attività ripetitive, **la RPA permette di ridurre gli errori, velocizzando i processi e liberando energie umane** per attività a più alto valore aggiunto. Si tratta di tecnologie considerate ancora di frontiera, ma che il Gruppo ha iniziato a portare sul mercato già nel 2020 per accompagnare i propri clienti nel processo di trasformazione digitale.

IL FUNNEL DELL'INNOVAZIONE

Trend di mercato

Tecnologie dei fornitori

Esigenze dei clienti

ADOZIONE

12/18 MESI

2/3 ANNI

L'OFFERTA INNOVATIVA DEL GRUPPO

Il processo di innovation del Gruppo non è incentrato sulla ricerca di tecnologie o servizi disruptive con cui stravolgere il mercato.

E-COMMERCE SICURO H24 CON I SERVIZI DI DEVOPS DI WIIT

Da diversi anni WIIT ha in capo l'architettura dedicata ai servizi e-commerce di un'importante multinazionale del lusso, che detiene diversi famosi marchi di moda. Fino al 2019 l'attività di sviluppo di questi servizi era gestita all'interno dell'organizzazione, scelta che mostrava alcuni limiti oggettivi che ne frenavano il potenziale. In particolare, **l'azienda si trovava a dover allocare alcune risorse organizzativamente strategiche in attività** di routine, con un dispendio di energie troppo alto in caso di eventi malevoli (incident) e per la loro risoluzione. La completa gestione degli e-commerce in house, inoltre, rendeva impossibile una copertura h24 dell'assistenza, con conseguenze potenzialmente molto gravi in caso di incidenti per un business globale che richiede una supervisione costante.

Per questi motivi la **multinazionale si è rivolta a WIIT per un supporto nella gestione DevOps della piattaforma AEM utilizzata per lo sviluppo dei propri e-commerce**. WIIT, in quanto partner specializzato, si occupa ora di affiancare il team IT del cliente nei progetti evolutivi (rilasci nuove funzionalità, countries, etc.), di coordinare i fornitori dell'ecosistema digital e supportare i team di sviluppo, business e content che collaborano ai progetti di sviluppo e IT. Inoltre, fornisce un servizio h24 di intervento e recovery in caso di problemi e incidenti con i servizi digitali, garantendo alla multinazionale la continuità del business di fronte a ogni possibile inconveniente.

WIIT4 Innovation

ESG PLAN 2030

Obiettivo	Situazione attuale	2020	2025	2030
<p>Process automation</p> <p>Lancio di nuovi processi automatizzati dedicati ad accelerare il time-to-market dei nostri clienti</p>	Nuova linea d'azione	n.a.	n.a.	n.a.
<p>Co-innovation</p> <p>Oltre 100 soggetti tra aziende clienti, fornitori, startup, studenti, istituzioni e mondo accademico coinvolti in iniziative di co-innovation (es. hackathon o coding contest) per stimolare la ricerca di soluzioni innovative in ambito Cloud services</p>	Nuova linea d'azione	0	40	>100
<p>Digitalizzazione del No Profit</p> <p>1% del fatturato annuale destinato a servizi digitali per organizzazioni in ambito no profit</p>	Nuova linea d'azione	0%	0.5%	1%
<p>Ricerca scientifica</p> <p>Finanziamento di almeno 10 iniziative di ricerca scientifica in ambito Digital/Cloud</p>	Nuova linea d'azione	0	3	10



WIIT4 People

“ It’s not a faith in technology.
It’s faith in **people** ”

STEVE JOBS, Fondatore di Apple

L'innovazione non produce risultati senza le giuste persone. Il successo di un'azienda tecnologica si misura sulla capacità di attrarre i migliori talenti, facendoli crescere e crescendo insieme a loro.

THE CHALLENGE

In momenti complessi come quello che stiamo vivendo il **benessere delle persone che lavorano in azienda diventa una sfida ancora più determinante per il successo del business.**

Nonostante la pandemia stia ponendo una serie di ostacoli dati dall'assenza di contatto fisico e dal distanziamento sociale, la creazione di un clima interno positivo è un fattore chiave per riuscire a mantenere elevati livelli di **soddisfazione e retention delle persone.**

Il **lavoro per obiettivi** e lo **smart working**, che fino a poco tempo fa erano considerati benefit esclusivi delle organizzazioni più lungimiranti, stanno diventando gradualmente la norma. La pandemia ha spinto molte aziende ad adeguarsi ai cambiamenti dotandosi di tutti gli **strumenti necessari per poter reagire di fronte a eventi disruptive** in grado di rivoluzionare, da un giorno all'altro, il mondo del lavoro. Investire sulle persone è essenziale non soltanto per avere un impatto positivo su fattori come produttività, turnover, e soddisfazione del cliente, ma anche per **costruire una squadra di persone entusiaste** di lavorare per la propria azienda e proattivamente coinvolte nella crescita del business.

È necessario che le **persone** in azienda **sentano di essere fondamentali per l'organizzazione**, e che il loro know-how specifico, anche di tipo operativo, contribuisca a creare valore. Perché questo accada occorre **investire su qualità del lavoro e formazione delle persone.** Bisogna farlo guardando dentro all'organizzazione, ma anche fuori, contribuendo alla **crescita del mercato ICT** in un Paese che, come l'Italia, vede mancare oltre 250.000 figure tecniche specializzate²². Il nostro Paese, infatti, sconta una generale e diffusa **manca di competenze tecniche e digitali**, a tutti i livelli. Secondo l'annuale report Ocse sulle competenze digitali²³, sono poche le persone che oggi utilizzano Internet in modo complesso e diversificato e sono troppi i lavoratori e gli insegnanti che necessitano di formazione in materia ICT.

Per questi (e altri) motivi l'edizione 2020 del **rapporto Ocse ci posiziona nella classifica dei Paesi con il maggiore ritardo digitale** al fianco di Cile, Grecia, Lituania e Turchia. Bisogna quindi investire nello **sviluppo delle competenze tecniche, sempre più necessarie per rispondere alla grande sfida della digitalizzazione** posta dai programmi di crescita e ripresa economica stabiliti dall'Unione Europea²⁴.

WIIT NEXT, IL FRAMEWORK HR A SOSTEGNO DELLA CRESCITA INTERNAZIONALE

Crediamo che il successo di WIIT sia legato a doppio filo con il valore portato dalle nostre persone. Per questo abbiamo definito una politica di assunzioni rigorosa che mira a **privilegiare contratti di lavoro a tempo indeterminato e full time.** Ad oggi **quasi la totalità dei dipendenti che lavorano nelle aziende del Gruppo è assunta con un contratto a tempo pieno** e gli inquadramenti con formule part time sono stati limitati alle sole persone che hanno esplicitamente espresso esigenze in merito. Per sostenere la crescita aziendale attraverso una gestione solida delle persone abbiamo codificato **WIIT Next**, un framework HR che poggia su tre pilastri:

SVILUPPO DI NUOVI PROCESSI per rafforzare le funzioni corporate a supporto del percorso di internazionalizzazione che l'azienda ha avviato;



TALENT MANAGEMENT per gestire al meglio le risorse interne, valorizzando le persone più talentuose attraverso la crescita interna;

PROCESSI HR per sostenere il cambiamento organizzativo e la crescita dell'organizzazione nel suo complesso, attraverso la definizione e la diffusione di politiche e processi condivisi a livello di Gruppo. Si tratta di un approccio in cui crediamo con convinzione. I vertici di Gruppo si impegnano affinché **tutte le società** che entrano a farne parte si strutturino gradualmente per rispondere alle linee guida dettate da WIIT Next, attraverso l'adozione di politiche e iniziative omogenee implementate **sotto la supervisione dell'HR Director di Gruppo.**

FACTS & FIGURES

97%

Delle aziende italiane ha introdotto il lavoro in remoto per fare fronte all'emergenza causata dal nuovo Coronavirus nel 2020

(L'ivc Business School, Human Resources Management & Organizational Learning, 2020)

Solo il 13%

Delle aziende sta intervenendo nell'organizzazione interna per affrontare la Digital Transformation

(Talent Garden, L'HR del Futuro, 2019)

58%

Dei lavoratori chiede alle funzioni HR un upgrade delle proprie competenze e l'acquisizione di nuove skill

(Talent Garden, L'HR del Futuro, 2019)

6 su 10

È il numero di candidati a cui in fase di colloquio sono state richieste competenze digitali

(Unioncamere-Anpal, Bollettino del Sistema Informativo Excelsior, 2020)

25%

La percentuale di laureati in discipline STEM in Italia nel 2019

(ISTAT, rapporto sui livelli di Istruzione e occupazionali in Italia nel 2019, 2020)

Top 3

Delle professioni più richieste in Italia sono legate a qualità dei sistemi informatici, digital transformation e migrazione dei dati su cloud

(Aica, Anitec-Assinform, Assintel, Osservatorio Competenze Digitali, 2020)

IL NOSTRO ORIENTAMENTO ALL'ATTRACTION E RETENTION

L'**alta domanda di forza lavoro ICT** e la **complessità del nostro business** hanno da sempre costituito un **ostacolo nella ricerca di nuovo personale.** Le aziende del Gruppo WIIT si trovano infatti a competere serratamente con importanti multinazionali e dinamiche startup, soprattutto per quanto riguarda i profili di alto livello e quelli più giovani. Per questo motivo abbiamo deciso di avviare un **importante progetto di employer branding** con lo scopo di trasmettere in modo più incisivo i **valori aziendali** e le **opportunità offerte** da WIIT. In particolare, è stata rivista la **pagina "Careers" sul sito istituzionale**, adottando l'utilizzo della piattaforma Guru Jobs che rende più immediata la fruizione delle offerte di lavoro disponibili, aggregandole all'interno di un portale collegato con LinkedIn, su cui è stato strutturato un **piano editoriale** per raccontare le Aziende del Gruppo e i loro business. Anche quest'anno abbiamo scelto di puntare

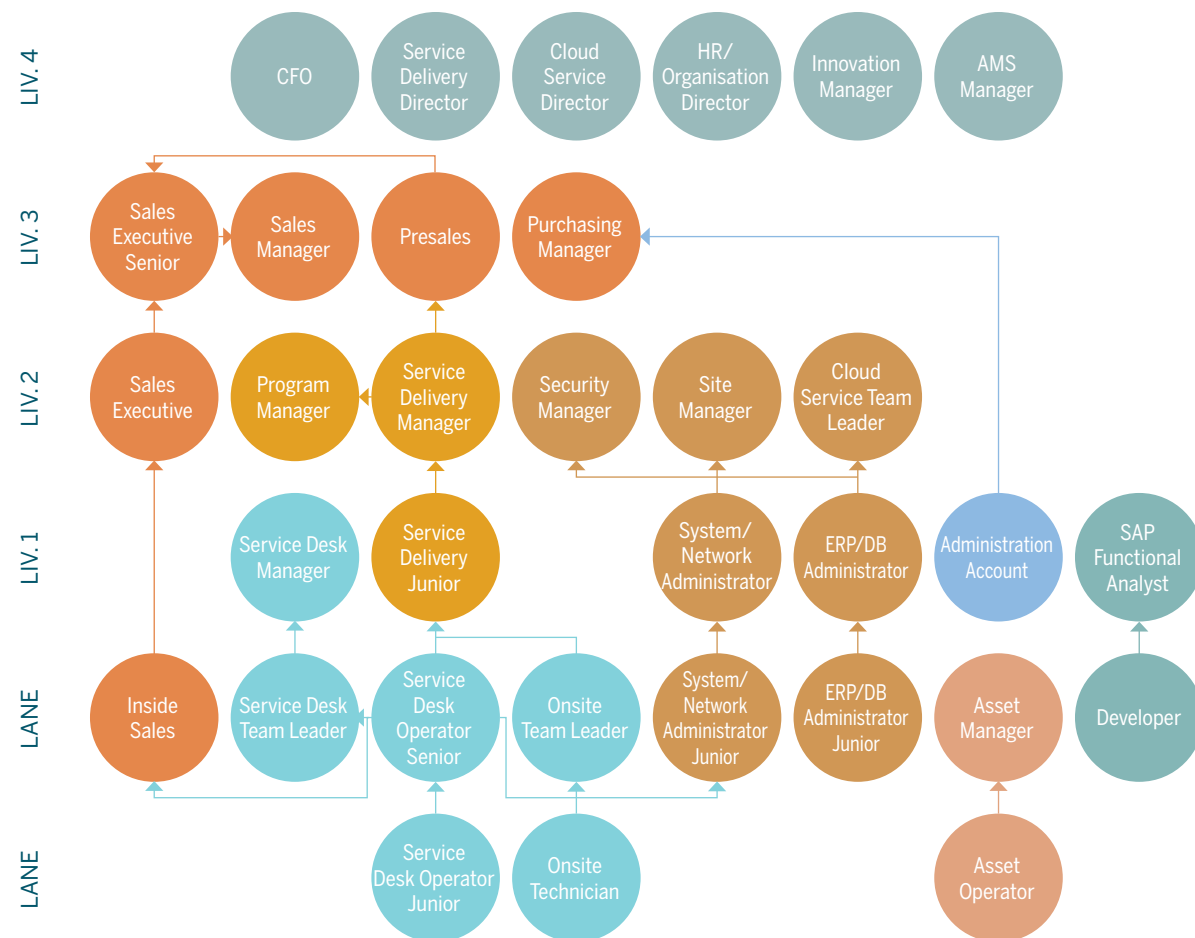
sulle nostre risorse, continuando a **investire sulla formazione e la crescita interna**, dando alle nostre persone la concreta possibilità di elevare la propria professionalità e il proprio "status", sia in ambito tecnico che manageriale. I percorsi di carriera sono definiti da un preciso **Job Path interno** che mostra in modo chiaro a chiunque arrivi in Azienda le opportunità di crescita. Affinché il Gruppo diventi nel tempo un'organizzazione quanto più possibile solida e uniforme in termini di processi in ambito HR, **vogliamo estendere questo schema di crescita dell'organico in modo graduale a tutte le società controllate.** Sul fronte del clima aziendale, WIIT ha creato e si impegna a mantenere costantemente un **ambiente lavorativo sereno e stimolante in cui trovare solidarietà e armonia reciproca** così da favorire la collaborazione in tutte le sue forme. Uno spirito di gruppo che, anche in un anno trascorso a distanza, è stato determinante per la crescita del business.

22 - Come dichiarato nel luglio 2018 da Giovanni Brugnoli, Vicepresidente di Confindustria per il Capitale Umano

23 - OCSE, Skills Outlook 2020 - Thriving in a digital world, 2020

24 - Tra le priorità della Commissione Europea, Green e digitalizzazione rivestono una posizione di assoluto predominio, guidando lo stanziamento di buona parte del budget del settennato 2021-2027

Il Job Path di WIIT prevede percorsi di crescita sia orizzontali che verticali



Di seguito i principali strumenti che utilizziamo per favorire la **retention** delle nostre persone:

STAY BONUS: in WIIT S.p.A., Matika ed Etaeria (dal 2021), gli aumenti retributivi sono legati alla permanenza delle persone in azienda e favoriscono chi sceglie di restare per più di 3 o 4 anni (a seconda del ruolo del singolo destinatario);

STOCK OPTION: alle persone con una permanenza duratura, e che ricoprono ruoli dirigenziali all'interno della Capogruppo, vengono conferite azioni della società. Inoltre,

nel piano di performance management sono previsti dei meccanismi premianti in una logica MBO per i manager e per le figure tecniche su cui il Gruppo decide di investire a medio-lungo termine;

SMART WORKING: la sperimentazione avviata nel 2019 sulla Struttura AMS (Application Management Services) è stata estesa nel 2020 a tutti i lavoratori del Gruppo. Anche al termine dell'emergenza sanitaria lo smart working sarà mantenuto come pilastro della politica di retention per migliorare la qualità della vita delle nostre persone.

L'ORGANIZZAZIONE ALLA PROVA DEL COVID-19

Grazie al corretto mindset diffuso in azienda, a un sistema di smart working già rodato e alla disponibilità di tecnologie per lavorare in remoto, **l'organizzazione ha risposto in modo eccellente ai cambiamenti imposti dall'arrivo dell'emergenza sanitaria.** L'impegno delle nostre persone non è mai venuto meno, neanche nei momenti di maggior difficoltà e, secondo i dati interni, **la produttività è addirittura cresciuta** in tutte le aziende del Gruppo.

Lo smart working si è rivelato un prezioso alleato nell'anno appena trascorso, tuttavia, non crediamo che il futuro veda l'esecuzione delle attività esclusivamente a distanza. Infatti, **smart working** non significa remote working, ovvero soltanto possibilità di lavorare da casa, ma anche e soprattutto **un modo nuovo di sfruttare la tecnologia per massimizzare l'efficacia lavorativa e preservare l'equilibrio vita personale e professionale.**

Durante il 2020 abbiamo **intensificato la comunicazione interna** per aiutare le persone a **difendersi dal contagio** e – al contempo – per **tenere alto il focus sugli obiettivi e le sfide** di business che ci vedevano protagonisti. A tutela dei lavoratori, abbiamo poi messo a disposizione di tutti **un'assicurazione a copertura del contagio da Covid-19** che, nel corso del 2021, è stata estesa anche ai componenti del nucleo familiare di ciascun dipendente.



LE COMPETENZE PER LA CRESCITA DEL CLOUD

Come scrive l'Ocse, il nostro Paese non è pronto per affrontare la **sfida della digitalizzazione** e la popolazione italiana rischia di **restare ai margini di un mondo del lavoro sempre più automatizzato e tecnologicamente avanzato**. **Le aziende che si occupano di tecnologia e innovazione dovrebbero quindi impegnarsi in prima persona** per agevolare la **diffusione delle discipline STEM** (scienze, tecnologia, ingegneria e matematica) **e informatiche**, contribuendo in modo attivo alla formazione di nuove professionalità per il settore. Si tratta di una sfida che va combattuta su due fronti. Internamente è importante **investire sulla crescita delle proprie risorse**, favorendo sempre di più lo **sviluppo di competenze tecniche e soft-skills**, attraverso la promozione di un contesto basato su **responsabilità, imprenditorialità e autonomia**, che consente di coinvolgere tutti nel raggiungimento degli obiettivi. Ma questo non basta, bisogna fare la propria parte anche al di fuori del perimetro aziendale, portando le proprie **competenze sul mercato per farlo crescere** e per rendere le aziende più ricettive verso l'innovazione e pronte ad affrontare il futuro.



LA WIIT ACADEMY

Per perseguire i nostri obiettivi di retention e di crescita interna facciamo il possibile per **valorizzare le professionalità delle nostre persone** attraverso percorsi di carriera, sia orizzontali che verticali. Per questo motivo tra le fila di WIIT è possibile trovare molti profili tecnici che, con il tempo, hanno acquisito nuove mansioni e responsabilità anche di tipo manageriale. **Per sostenere e accompagnare il loro percorso di crescita interna è stata istituita la WIIT Academy.** L'approccio adottato da WIIT si fonda sulla **formazione tecnica e si sviluppa lungo una direttrice sempre più soft di competenze manageriali.** È un percorso che inizia dal primo giorno di assunzione e che, nella Capogruppo, ad esempio, si origina dalla **Struttura del Service Desk** che punta a individuare i talenti più giovani. Il contatto con il cliente e con il business è il **punto di partenza da cui si arriva poi a ricoprire incarichi di maggior rilievo**, sia in ambito tecnico, all'interno di Strutture Sistemistiche/Applicative, sia in ruoli più manageriali come, ad esempio, i Service Delivery Manager. **Per indirizzare il percorso di carriera, tutte le nuove risorse vengono sottoposte ad un test I-profile**, uno strumento che, attraverso un'analisi dei principali tratti comportamentali, permette di **individuare le aree in cui le persone sono più performanti e quelle in cui hanno margini di miglioramento.** Attualmente il test è adottato in WIIT e in Etaeria e nel corso del 2021 sarà esteso a tutte le altre aziende del Gruppo. La WIIT Academy si traduce in un impegno formativo strutturato su un'ampia offerta di corsi. Nell'ultimo anno **sono state erogate oltre 4.000 ore di formazione tradizionale (+240% sul 2019) alle 223 persone del Gruppo**, attraverso corsi dedicati ad aspetti tecnici (certificazioni, uso di nuove tecnologie e strumenti) e soft skills (dizione, negoziazione e gestione dei conflitti, gestione dei progetti).

	Uomini	Donne	< 30 anni	30 ≥ anni ≤ 50	> 50 anni	Totale
Ore	3.633	381	565	3.092	357	4.014
Persone	170	53	48	142	33	223
H/Persone	21	7	12	22	11	18

AMBASCIATORI DEL CAMBIAMENTO

Il paradigma dell'“Innovation as a Service” di WIIT richiede un costante impegno nello studio e nell'adozione di nuove tecnologie. Per questo motivo abbiamo individuato all'interno dell'organizzazione degli Ambassador a cui affidare lo studio e la sperimentazione di nuovi servizi e tecnologie, al fine di valutare possibili integrazioni all'interno dei servizi Software as a Service (SaaS). Una volta valutate le priorità su cui investire, i nostri Ambassador contribuiscono a sponsorizzare internamente le novità, contaminando l'intera organizzazione.

ACCOMPAGNIAMO I CLIENTI IN UN MONDO IN CUI NIENTE È PIÙ COME PRIMA

Alla luce della pandemia e della necessità di trovare risposte per rivoluzionare le prassi IT interne alle aziende, abbiamo deciso di

dimostrare la nostra vicinanza ai clienti organizzando un **ciclo di incontri** dal titolo **“Niente è più come prima”**. Gli argomenti trattati durante questi appuntamenti hanno riguardato i processi di:

Order To Cash

Digitalizzazione Ciclo Attivo

Procure To Pay

Digitalizzazione Ciclo Passivo

Risorse Umane

Digitalizzazione processi HR

Claim

Digitalizzazione dei processi di reclamo

Customer Communication Management

Digitalizzazione dei processi di collaborazione, comunicazione e corrispondenza

Sempre con l'obiettivo di far crescere la cultura digitale dei nostri clienti e favorirne la trasformazione, a questo ciclo si sono aggiunti anche altri **4 incontri di formazione** a cui hanno partecipato 40 persone, dedicati al nostro **Framework di Cybersecurity**, alla **Cybersecurity Awareness**, allo **Smart working**, e – nuovamente – alla **Digital**

Transformation. Gli appuntamenti erano finalizzati a spiegare in che modo i nostri strumenti potevano essere di supporto durante la crisi pandemica e, insieme ad altre 7 pubblicazioni e vari articoli pubblicati sul sito web aziendale, hanno costituito un **prezioso supporto per tutte le aziende che ne hanno preso parte.**

Le nostre pubblicazioni

- Data-driven company a prova di GDPR
- Come rendere i propri sistemi SAP GDPR compliant in 7 passi
- SAP S/4 Hana e il treno da non perdere (anche se stai partendo solo ora)
- Ognuno ha il Cloud che si merita. Sai riconoscere quello adatto al tuo business?
- Outsourcing delle infrastrutture IT per migliorare i processi di business: costi e benefici. Il modello WIIT
- Cloud Transformation: i 3 ingredienti mancanti
- Smart working e business continuity: come si devono tutelare le aziende che non si fermano mai

L'IMPEGNO PER FAVORIRE LO SVILUPPO DELLE COMPETENZE ICT NEL PAESE

L'impegno di WIIT si estende **oltre i confini aziendali**. Crediamo che il **Cloud sia il futuro** e, pertanto, che servano sempre più figure in grado di gestirne e governarne le logiche. Per questo, nel corso del 2020 la società Etaeria ha lavorato alla costruzione di **due percorsi formativi insieme a dei partner esterni**, che contribuiranno alla formazione di nuove figure professionali.

Il primo dei due percorsi è il **Master ICT in partnership con il Politecnico di Torino e la Confindustria di Cuneo** che ha l'obiettivo di formare giovani neolaureati in ingegneria per creare specialisti di alto livello, in grado di applicare le più avanzate tecnologie nel campo dell'informatica. Si tratta di un **master di secondo livello della durata di due anni**, basato su una stretta integrazione tra la componente accademica e quella aziendale e prevede **400 ore di didattica in aula o laboratorio** a cui si aggiungono **800 ore presso un'azienda partner** per svolgere un project work e preparare la tesi. A queste 1.200 ore si aggiungono altre **2.300 ore retribuite per attività operative** presso la stessa azienda partner.

Il secondo percorso, denominato **Percorso Reskilling**, sempre in collaborazione con la Confindustria di Cuneo, è invece dedicato al **personale ICT** che, nel corso degli anni, **non ha avuto modo di mantenersi al passo con i tempi e le competenze più recenti**. Il corso ambisce a rendere **nuovamente competitive queste figure professionali**, per favorire un loro rientro nel mercato del lavoro.

Siamo orgogliosi dello sforzo introdotto da Etaeria che, oltre a permettere alla nostra Azienda di entrare in contatto con potenziali candidati, costituisce un importante impegno a favore dello sviluppo delle competenze ICT sul mercato. Sulla base dei risultati che ci aspettiamo di raggiungere, contiamo nei prossimi anni di attivare ulteriori percorsi simili anche in altri territori d'Italia per rendere il nostro impatto ancora più significativo.

WIIT4 People

ESG PLAN 2030

	Obiettivo	Situazione attuale	2020	2025	2030
Upskilling e Reskilling	100 persone che ottengono l'attestazione di mini-master pluriennali organizzati dalla Wiit Academy, anche in collaborazione con altri enti formativi, finalizzati all'upskilling e al reskilling in ambito Cloud	Nuova linea d'azione	n.a.	40	100
Knowledge Intensity	10% di risorse tecniche che ottengono ogni anno almeno una certificazione tecnico- specialistica (ITIL, PMP, SAP, Microsoft, etc.)	In media il 5% dei tecnici ottiene almeno 1 nuova certificazione all'anno	5%	8%	10%
Co-creazione ESG	Realizzazione di almeno 1 progetto all'anno in ambito ESG proposto dai dipendenti e finanziato dal Gruppo	Lancio di iniziative di co-creazione di progetti ESG con i dipendenti	0	4	10
Job Path*	100% dei dipendenti delle Società del Gruppo inquadrati all'interno di un Job Path di crescita interna dopo 24 mesi dall'acquisizione	Oggi il Job Path è applicato solo ai dipendenti della Capogruppo	48%	n.a.	100%

* Procedura da applicare per percorsi all'interno del gruppo entro 24 mesi dall'acquisizione della società

ESG Plan 2030

Gli obiettivi di sostenibilità al 2030 di WIIT

L'ESG Plan 2030 di WIIT rappresenta l'impegno di sostenibilità che il Gruppo si assume per i prossimi 10 anni. Si tratta di un piano composto da 18 obiettivi di lungo periodo, misurabili e dotati di target intermedi al 2025, pensati in sintonia con i Sustainable Development Goals promossi dalle Nazioni Unite nell'ambito dell'Agenda 2030.

The Premium Cloud

Obiettivo	Situazione attuale	2020	2025	2030
Donne nel CdA 45% del CdA di WIIT S.p.A. composto da donne	WIIT ha 2 donne su 9 membri del CdA	22%	30%	45%
Donne nel Senior Management 30% del Senior Management di WIIT S.p.A. composto da donne	Attualmente non ci sono ancora donne nel Senior Management della Società	0%	20%	30%
Obiettivi ESG negli MBO del Senior Management 100% del Senior Management con almeno 1 obiettivo ESG nei propri MBO	Nuova linea d'azione	0%	50%	100%

WIIT4 Data

Obiettivo	Situazione attuale	2020	2025	2030
Security Assessment 100% dei Top50 Clienti con assessment di cybersecurity secondo il modello del WIIT Security Universe (WSU)	Oggi l'8% dei Top 50 clienti ha ricevuto l'assessment di sicurezza	8%	70%	100%
Infrastrutture IT fault tolerant 1.500 kW di infrastrutture IT certificate fault tolerant (TIER IV)	L'infrastruttura del Gruppo certificata TIER IV è oggi pari a 300 kW	300 kW	1000 kW	1500 kW
Presidio TIER IV nelle WIIT Countries 75% delle Country con Cloud Facilities coperte da almeno un Data Center TIER IV entro 2 anni dalle acquisizioni societarie	L'Italia è l'unica Country in cui sono forniti servizi di Cloud con un datacenter TIER IV	50%	n.a.	75%

WIIT4 Innovation

Obiettivo	Situazione attuale	2020	2025	2030
Process automation Lancio di nuovi processi automatizzati dedicati ad accelerare il time-to-market dei nostri clienti	Nuova linea d'azione	n.a.	n.a.	n.a.
Co-innovation Oltre 100 soggetti tra aziende clienti, fornitori, startup, studenti, istituzioni e mondo accademico coinvolti in iniziative di co-innovation (es. hackathon o coding contest) per stimolare la ricerca di soluzioni innovative in ambito Cloud services	Nuova linea d'azione	0	40	>100
Digitalizzazione del No Profit 1% del fatturato annuale destinato a servizi digitali per organizzazioni in ambito no profit	Nuova linea d'azione	0%	0.5%	1%
Ricerca scientifica Finanziamento di almeno 10 iniziative di ricerca scientifica in ambito Digital/Cloud	Nuova linea d'azione	0	3	10

WIIT4 Climate

Obiettivo	Situazione attuale	2020	2025	2030
Intensità energetica 50% di riduzione nel consumo di energia per lo storage dei dati nei datacenter del Gruppo	Oggi WIIT consuma 81,4 kWh per Terabyte annui di dati conservati nei propri datacenter (esclusa myLoc)	n.a.	-20%	-50%
Green energy 100% dell'energia elettrica acquistata "green" * Nel perimetro saranno considerate le aziende integrate da più di 24 mesi	Oggi WIIT S.p.A. è l'unica società del Gruppo completamente Carbon Neutral	50%	70%	100%
Flotta aziendale green 70% del parco auto aziendale composto da vetture ibride/elettriche	69 auto prevalentemente dotate di motorizzazione tradizionale	5%	30%	70%
Second life degli asset IT 80% dei materiali tecnologici in sostituzione destinati a scuole, realtà accademiche ed enti sociali	Ogni anno vengono sostituiti in media 115 apparati tra server e PC (ultimi 3 anni)	0%	25%	80%

WIIT4 People

Obiettivo	Situazione attuale	2020	2025	2030
Upskilling e Reskilling 100 persone che ottengono l'attestazione di mini-master pluriennali organizzati dalla Wiit Academy, anche in collaborazione con altri enti formativi, finalizzati all'upskilling e al reskilling in ambito Cloud	Nuova linea d'azione	n.a.	40	100
Knowledge Intensity 10% di risorse tecniche che ottengono ogni anno almeno una certificazione tecnico-specialistica (ITIL, PMP, SAP, Microsoft, etc.)	In media il 5% dei tecnici ottiene almeno 1 nuova certificazione all'anno	5%	8%	10%
Co-creazione ESG Realizzazione di almeno 1 progetto all'anno in ambito ESG proposto dai dipendenti e finanziato dal Gruppo	Lancio di iniziative di co-creazione di progetti ESG con i dipendenti	0	4	10
Job Path* 100% dei dipendenti delle Società del Gruppo inquadrati all'interno di un Job Path di crescita interna dopo 24 mesi dall'acquisizione * Procedura da applicare per percorsi all'interno del gruppo entro 24 mesi dall'acquisizione della società	Oggi il Job Path è applicato solo ai dipendenti della Capogruppo	48%	n.a.	100%

Continuiamo a proiettare WIIT nel futuro anche grazie al contributo dei nostri stakeholder, condividendo priorità e obiettivi di lungo termine per assicurare uno sviluppo sostenibile e duraturo del business

Methodology

COME NASCE QUESTO DOCUMENTO

La seconda edizione del **Bilancio di Sostenibilità** di WIIT è stata pensata per presentare e rendicontare agli stakeholder i risultati raggiunti nel 2020 sui temi di sostenibilità prioritari del Gruppo.

Le informazioni all'interno del documento fanno riferimento all'anno fiscale 2020 (1° gennaio - 31 dicembre) e, laddove possibile, sono confrontate con i dati relativi al 2019 e 2018. Il presente documento descrive le realtà e le prestazioni di Wiit S.p.A., Adelante S.r.l., Matika S.p.A, Etaeria S.p.A., Wiit Swiss S.A., ICTW Sh.p.k. e adotta quindi un perimetro differente da quello del Bilancio Consolidato, escludendo la società myLoc, entrata a far parte del Gruppo nel novembre 2020.

Il documento è stato redatto secondo l'opzione "core" dei **GRI Standards** del *Global Reporting Initiative*, oggi considerati lo standard di rendicontazione non finanziaria più autorevole e diffuso a livello nazionale e internazionale.

In accordo con i GRI Standards, il Bilancio di Sostenibilità è stato costruito intorno a **9 temi materiali individuati attraverso l'analisi di materialità** condotta ai fini della rendicontazione del Bilancio di Sostenibilità 2019 e che il Gruppo ha ritenuto valida anche per questa edizione del documento. In particolare, l'analisi di materialità è il processo che permette di stabilire una soglia oltre la quale un tema viene considerato sufficientemente importante da dover

essere rendicontato. Per il GRI i **temi materiali** rappresentano gli argomenti ritenuti importanti al fine di riflettere gli impatti economici, ambientali e sociali generati dall'organizzazione e, quindi, in grado di influenzare le decisioni degli stakeholder e la strategia aziendale.

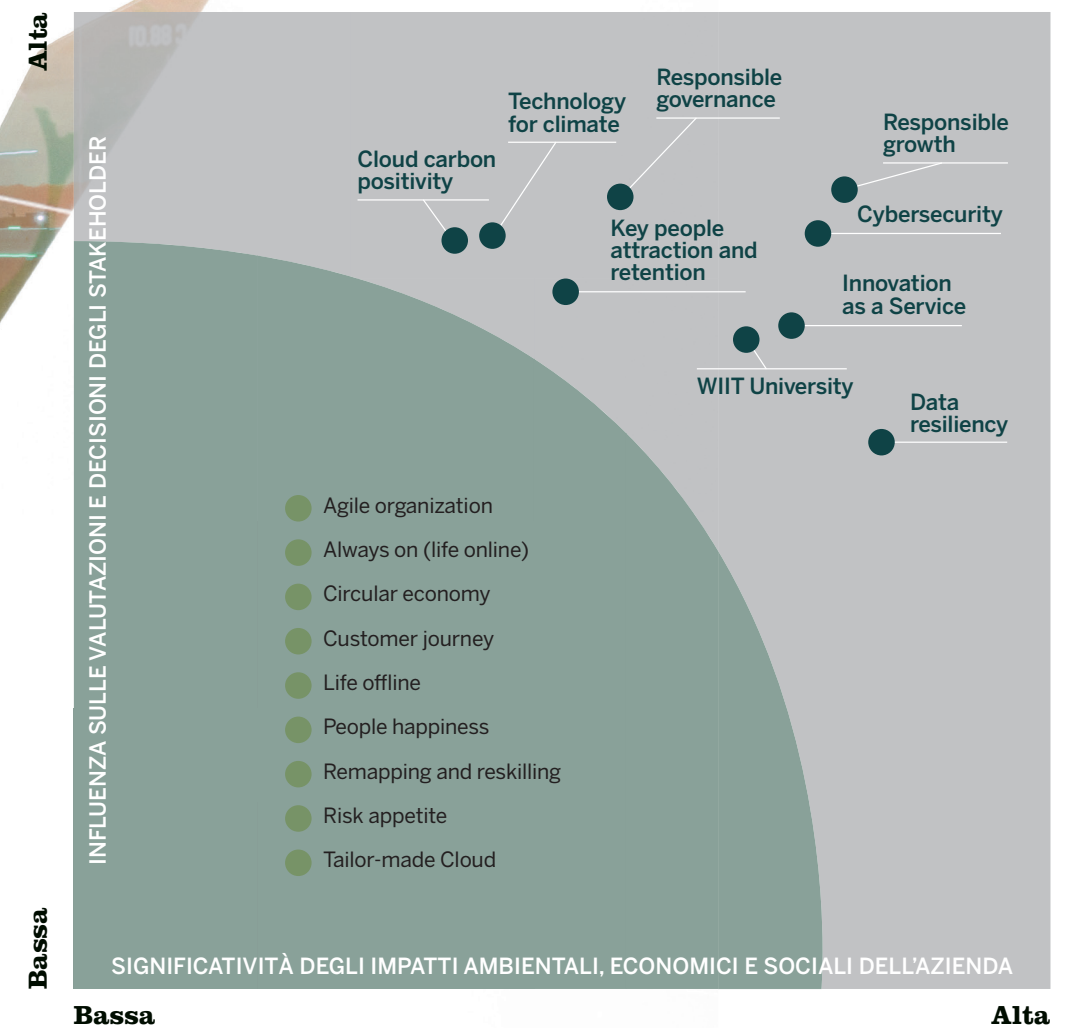
I temi sono stati identificati nel gennaio 2020 grazie al coinvolgimento di un gruppo di **stakeholder esterni**, partendo da un'analisi del contesto sul settore di riferimento, sugli standard internazionali in materia e sulle comunicazioni di sostenibilità delle aziende ritenute *best practice* a livello nazionale e internazionale. In particolare, a partire da una **prima rosa di 18 temi potenzialmente rilevanti**, sono stati messi a fuoco i temi materiali in funzione della significatività e della valutazione dei loro impatti nell'esercizio delle attività del Gruppo e di quella percepita dai suoi *stakeholder*.

Nell'Indice dei contenuti GRI che segue sono riportati l'elenco e l'analisi degli impatti associati ai temi materiali oggetto del presente documento e la loro correlazione con gli aspetti specifici dei GRI Standard.

La raccolta delle informazioni e dei relativi dati riportati nel Bilancio di Sostenibilità 2020 è avvenuta in collaborazione con tutte le funzioni di WIIT, ciascuna per le attività di propria competenza, costituendo un flusso informativo puntuale ed esaustivo che ha garantito la solidità del modello di rendicontazione, sotto il coordinamento e la supervisione delle funzioni **Operations e Human Resources**.

Per qualsiasi approfondimento è possibile contattarci alla mail: esg@wiit.cloud.

La matrice di materialità



I 9 TEMI MATERIALI DI WIIT

RESPONSIBLE GROWTH

Per un'azienda crescere in modo responsabile significa essere capace di **cogliere tutte le opportunità presenti sul mercato, senza dimenticarsi delle implicazioni sociali e ambientali derivanti dal fatto di essere uno dei main player del proprio settore.** Un'azienda responsabile imposta la propria **strategia di crescita** facendo in modo che sia **duratura nel tempo e governata** in modo da massimizzare l'interesse di tutti i portatori d'interesse dell'organizzazione.

CYBERSECURITY

La **sicurezza informatica** è l'insieme dei mezzi e delle tecnologie finalizzate a **proteggere i sistemi informatici e i dati** presenti nell'ecosistema digitale. Proprietà intellettuali, account bancari, transazioni elettroniche, dati personali sensibili e tante altre informazioni sono oggi contenuti nei datacenter. Per assicurarne la salvaguardia, il regolatore chiede alle aziende ICT di **adottare procedure e sistemi di difesa ad hoc**, ma spesso non basta, i dati sono il "nuovo capitale" e per proteggerli occorre schierare difese tecnologiche e organizzative sempre più sofisticate.

RESPONSIBLE GOVERNANCE

La governance di un'azienda deve poggiare su un solido sistema di regole e strutture organizzative finalizzate a garantire **eticità nella gestione** del business e **tutela degli interessi** di tutti gli stakeholder. Significa avere una visione di lungo periodo, spingendosi **oltre la compliance**, costruendo relazioni trasparenti e corrette con tutte le parti interessate. Ciò è reso possibile allineando e **responsabilizzando** tutte le persone dell'organizzazione.

INNOVATION AS A SERVICE

Si intende la capacità di **trasformare l'innovazione in uno degli elementi che caratterizzano l'azienda** e, quindi, i propri prodotti e servizi. In un mercato sempre più internazionale e concorrenziale le società ICT devono essere capaci di cogliere l'innovazione tecnologica facendola propria, in modo da renderla fin da **subito fruibile** per i clienti. Ecco

perché è importante identificare le migliori soluzioni disponibili per sviluppare **servizi in linea con le esigenze dei clienti** a supporto del loro business.

TECHNOLOGY FOR CLIMATE

L'evoluzione tecnologica ha avuto un impatto dirompente sulla società, abilitando le persone a fare cose prima impensabili, cambiando stili di vita e di consumo. Grazie alla tecnologia le persone si spostano di meno (es. smart working) e in modo più efficiente (es. smart mobility). Inoltre, nelle operations aziendali, così come nella vita di tutti i giorni, un **uso intelligente delle tecnologie disponibili ci permette già oggi di ridurre la nostra impronta ambientale**, contribuendo alla lotta al cambiamento climatico.

WIIT ACADEMY

Le aziende ICT faticano a trovare le persone di cui hanno bisogno, a causa di un **forte skills mismatch di competenze sul mercato del lavoro**. Per questo devono agevolare la **diffusione delle discipline STEM** (scienze, tecnologia, ingegneria e matematica), contribuire attivamente alla formazione delle professionalità richieste al loro interno e nel mercato, attrarre talenti e investire sulla crescita delle proprie risorse. Lo sviluppo di competenze tecniche e di soft-skills, in un contesto basato su **responsabilità e autonomia**, consente di coinvolgere tutti nel raggiungimento degli obiettivi aziendali.

DATA RESILIENCY

In un mondo sempre più interconnesso, catastrofi naturali, incidenti di piccole e grandi dimensioni, attacchi terroristici e altri eventi straordinari sono sempre più frequenti e ci hanno dimostrato di poter **mettere in pericolo le infrastrutture ICT e interrompere i processi di business**. La resilienza delle infrastrutture si misura attraverso la capacità di **mantenere sempre attiva la capacità di elaborazione, la trasmissione e soprattutto la conservazione dei dati** per l'erogazione di molti servizi essenziali che funzionano grazie a internet.

CLOUD CARBON POSITIVITY

Da inizio 1800 la temperatura terrestre è in costante aumento e sta causando importanti cambiamenti a livello climatico. La **concentrazione crescente di CO₂ in atmosfera** è indicata come la causa principale di questo fenomeno. Un'azienda, per ridurre il proprio impatto e risultare carbon neutral o positive, può **approvvigionarsi da fonti rinnovabili**, oppure acquistare **certificati verdi**, sostenendo economicamente imprese che producono energia "green". La riduzione delle emissioni è una sfida che richiede **sensibilizzazione** sia dentro che fuori l'azienda.

KEY PEOPLE ATTRACTION AND RETENTION

Un aspetto centrale per le aziende in forte crescita è la capacità di **mantenere salda la guida durante il percorso**. Per questo motivo è importante assicurarsi la **permanenza delle figure chiave** per l'organizzazione, che ricoprono un ruolo strategico sia verso l'interno, motivando e guidando l'azienda, che nella relazione con gli stakeholder. Per gestire al meglio ogni circostanza è importante che siano implementati dei solidi meccanismi di retention e che le Key People dell'azienda distribuiscano in modo efficace non **solo ruoli e responsabilità** ma anche il **know-how specifico**.



INDICE DEI CONTENUTI GRI OPZIONE "IN ACCORDANCE - CORE"

General Standard Disclosures 2016

Disclosure	Riferimenti e note
Profilo dell'organizzazione	
102-1	Nome dell'organizzazione WIIT S.p.A.
102-2	Attività, marchi, prodotti e servizi § The Premium Cloud; Protagonisti nel Cloud Computing; Costruire valore globale e duraturo
102-3	Luogo della sede principale Via dei Mercanti, 12 - 20121 Milano
102-4	Luogo delle attività <p>WIIT Via Muzio Attendolo detto Sforza n. 7 - 20141 Milano Piazza della Serenissima, 20 - 31033 Castelfranco Veneto (TV) Via Ercolano Salvi, 12 - 00143 Roma Via delle Magliaie, 12 - 41012 Carpi Via della Magnina, 1 - 12020 Cuneo</p> <p>Adelante Via Sandro Pertini, 7 - 50012 Bagno a Ripoli (FI)</p> <p>Etaeria Via XX Settembre, 17 - 10121 Torino (TO)</p> <p>Matika Viale Arnaldo Fusinato, 8 - 36100 Vicenza</p> <p>ICTWatchers Rr. Brigada VIII no. 16 - Kati 5, Apt. 29 1019 Tirane (Albania)</p> <p>WIIT Swiss Bleichewef, 5 – CH-5605 Dottikon (Switzerland)</p>
102-5	Proprietà e forma giuridica S.P.A. Quotata (azionariato)
102-6	Mercati serviti § The Premium Cloud; Protagonisti nel Cloud Computing; Costruire valore globale e duraturo
102-7	Dimensione dell'organizzazione Tabella successiva

Dimensione dell'organizzazione [GRI 102-07]

Informazioni	Anno 2020
Numero totale di dipendenti	223
Numero totale di operazioni	20 - Marketing and Sales; Business Development; Administration Finance and Control; Presales; Purchasing; Legal; Innovation; Organizzazione e HR; Security; Sistemi informativi; Delivery Management; Service Desk; Cloud Services; Cyber Security; BPO; Digital Process Outsourcing; Digital Transformation; Application Management Services; Software Development.
Ricavi netti	€ 48.418.964
Capitalizzazione totale suddivisa tra debiti e capitale azionario	Capitalizzazione: € 432.286.758 Debiti verso Banche: € 76.869.440
Quantità di prodotti o servizi forniti	<ul style="list-style-type: none"> Business Process Outsourcing: <i>technology Dependent, Collaboration, Labour intensiveness</i> Software as a Service: <i>Multichannel Information Management, Robotic Process Automation, Enterprise Content Management, E-Invoicing Legal Archiving, Business Process Management</i> Application Management: <i>Alfresco, SAP, Salesforce, Magento, Software Custom</i> End User Productivity: <i>SPOC, Service Desk, Workstation & Onsite Management, Smart Working as a Service, Fleet Management</i> Platform as a Service: <i>SOC Cyber Security Management, ERP Management, System & App Management, Database Management, Backup as a Service, Virtual Desktop</i> Infrastructure as a Service: <i>Asset Management, Network Management, Server Management, Monitoring & Performance, Business Continuity, Datacenter Infrastructure, Network, Server Infrastructure, Storage & Backup, Disaster Recovery.</i>

102-8 Informazioni sui dipendenti e altri lavoratori Tabella successiva

Dipendenti e altri lavoratori [GRI 102-08]

a) Numero totale di dipendenti per tipologia di contratto (a tempo indeterminato o a termine) per genere

Informazioni	2020			2019			2018		
	Uomini	Donne	Totale	Uomini	Donne	Totale	Uomini	Donne	Totale
Numero totale di dipendenti a tempo indeterminato	168	51	219	138	37	175	108	23	131
Numero totale di dipendenti a tempo determinato	2	2	4	0	0	0	1		1
Totale	170	53	223	138	37	175	109	23	132

b) Numero totale di dipendenti per contratto di lavoro (a tempo indeterminato e determinato), per area geografica

Informazioni	2020							
	WIIT (It)	Adelante (It)	Matika (It)	WIIT Swiss (Ch)	ICT Watchers (Alb)	Foster (It)	Etaeria (It)	Totale
Numero totale di dipendenti a tempo indeterminato	103	12	34	-	32	-	38	219
Numero totale di dipendenti a tempo determinato	3	0	1	-	0	-	0	4
Totale	106	12	35	-	32	-	38	223

Informazioni	2019							
	WIIT (It)	Adelante (It)	Matika (It)	WIIT Swiss (Ch)	ICT Watchers (Alb)	Foster (It)	Etaeria (It)	Totale
Numero totale di dipendenti a tempo indeterminato	98	14	38	2	23	-	-	175
Numero totale di dipendenti a tempo determinato	0	0	0	0	0	-	-	0
Totale	98	14	38	2	23	-	-	175

Informazioni	2018							
	WIIT (It)	Adelante (It)	Matika (It)	WIIT Swiss (Ch)	ICT Watchers (Alb)	Foster (It)	Etaeria (It)	Totale
Numero totale di dipendenti a tempo indeterminato	95	14	-	1	20	1	-	131
Numero totale di dipendenti a tempo determinato	1	0	-	0	0	0	-	1
Totale	96	14	-	1	20	1	-	132

c) Numero totale di dipendenti per tipologia di impiego (tempo pieno e part-time), per genere

Informazioni	2020			2019			2018		
	Uomini	Donne	Totale	Uomini	Donne	Totale	Uomini	Donne	Totale
Numero totale di dipendenti a tempo pieno	166	44	210	135	29	156	108	16	124
Numero totale di dipendenti part-time	4	9	13	3	8	11	1	7	8
Totale	170	53	223	138	37	175	109	23	132

d) Incidenza di lavoratori non dipendenti

Informazioni	2020	2019	2018
Incidenza dei lavoratori non dipendenti	3%	4%	4%

e) Variazione significativa delle cifre riportate nelle Informative precedenti: le variazioni più significative sono da imputare all'ingresso della società Etaeria nel Gruppo

f) Modalità di compilazione dei dati, incluse le supposizioni formulate: Allibo, sistema gestionale HR da cui sono estratti i dati. Tutti i dati sono aggiornati al 31/12 degli ultimi quattro anni

102-9	Catena di fornitura	<ul style="list-style-type: none"> Provider di servizi di rete e connettività: WIIT si avvale di operatori che offrono servizi di telecomunicazione tramite l'utilizzo di tecnologie avanzate (fibra ottica, xDLS) in grado di assicurare elevati standard di sicurezza e affidabilità della rete. WIIT collabora in particolare con un provider di servizi di telecomunicazione, con il quale ha perfezionato un accordo quadro. Fornitori hardware: WIIT seleziona i propri fornitori tenendo in considerazione le aziende leader di mercato che forniscono soluzioni di alta qualità, in linea con la continua evoluzione del mercato e la loro proposta commerciale. L'acquisto dei nuovi hardware viene effettuato in modo aggregato, prevedendo 3-4 gare all'anno per l'acquisto, in base alle esigenze e alle prospettive di crescita dell'azienda. Fornitori di servizi specialistici: WIIT utilizza fornitori specializzati che erogano servizi complementari all'offerta del Gruppo in tre casi, quando sono di supporto per l'effettiva erogazione del servizio al cliente finale, quando rispondono alle necessità di compliance (es. revisione) o di funzionamento (es. consulenti fiscali), quando servono a sostenere il continuo miglioramento dell'azienda (es. formatori). La valutazione dell'acquisto di tali servizi viene effettuata in base alle esigenze di compliance e di business.
102-10	Modifiche significative all'organizzazione e alla sua catena di fornitura	Nessuna modifica da segnalare.
102-11	Principio di precauzione	Nella valutazione e gestione dei rischi economici, ambientali e sociali, WIIT adotta un approccio basato sul principio precauzionale.
102-12	Iniziative esterne	<ul style="list-style-type: none"> Anche nel 2020, WIIT ha rinnovato il proprio sostegno con una donazione da 12.000 euro alla onlus <i>I Bambini della Fate</i>, un'impresa sociale che dal 2005 si occupa di assicurare sostegno economico a progetti e percorsi di inclusione sociale gestiti da partner locali a beneficio di famiglie con autismo e altre disabilità. Per ulteriori informazioni sulle attività dell'associazione si rimanda al sito internet: www.ibambinidellefate.it Nel marzo 2020 WIIT ha avviato la raccolta fondi Un Sacco di Grazie! per sostenere l'Ospedale Luigi Sacco di Milano, in occasione dell'emergenza sanitaria Covid-19, raccogliendo 104.000 euro attraverso una piattaforma di crowdfunding (il contributo diretto del Gruppo è stato di 100.000 euro). Per ulteriori informazioni sulla campagna si rimanda al sito internet di Rete del Dono: Un Sacco di Grazie!
102-13	Adesione ad associazioni	Nessuna

Strategia

102-14	Dichiarazione di un alto dirigente	§ Foreword
--------	------------------------------------	------------

Etica e integrità

102-16	Valori, principi, standard e norme di comportamento	§ The Premium Cloud; La nuvola di WIIT; La governance di WIIT diventa ESG
--------	---	---

Governance

102-18	Struttura della governance	§ The Premium Cloud; La governance di WIIT diventa ESG
--------	----------------------------	--

Coinvolgimento degli stakeholder

102-40	Elenco dei gruppi di stakeholder	Tabella successiva
102-41	Accordi collettivi di contrattazione	100% (Contratto collettivo nazionale del Commercio)
102-42	Identificazione e selezione degli stakeholder	§ Methodology; Come nasce questo documento Tabella successiva
102-43	Approccio al coinvolgimento degli stakeholder	§ Methodology; Come nasce questo documento Tabella successiva
102-44	Argomenti chiave e criticità emerse	§ Methodology; Come nasce questo documento Tabella successiva

Stakeholder engagement [GRI 102-40; GRI 102-43; GRI 120-44]²⁵

Categoria di Stakeholder	Temi di maggior interesse	Principali iniziative di dialogo e coinvolgimento
Ambiente	<ul style="list-style-type: none"> Tutela dell'ambiente Mitigazione dei rischi ambientali Utilizzo responsabile dell'energia elettrica 	<ul style="list-style-type: none"> Bilancio di Sostenibilità ESG Policy
Aziende del settore e competitors	<ul style="list-style-type: none"> Rispetto delle regole Trasparenza 	<ul style="list-style-type: none"> Bilancio di esercizio Bilancio di Sostenibilità ESG Policy Comunicati stampa Sito web Convegni di settore Osservatorio Cloud del Politecnico di Milano
Business partner	<ul style="list-style-type: none"> Sviluppo del business in Italia Crescita internazionale Rispetto degli impegni contrattuali Consolidamento del rapporto Investimenti locali 	<ul style="list-style-type: none"> Bilancio di Sostenibilità ESG Policy Bilancio di esercizio Comunicati stampa Sito web Convegni di settore Osservatorio Cloud del Politecnico di Milano
Clienti	<ul style="list-style-type: none"> Soddisfazione dei clienti Trasparenza e marketing responsabile Privacy e sicurezza dei dati Data protection e cybersecurity Business continuity 	<ul style="list-style-type: none"> Bilancio di Sostenibilità ESG Policy Servizio clienti Sito web Campagne di advertising Osservatorio Cloud del Politecnico di Milano
Enti di controllo e regolatori	<ul style="list-style-type: none"> Soddisfazione dei clienti Data protection e cybersecurity 	<ul style="list-style-type: none"> Bilancio di esercizio Bilancio di Sostenibilità ESG Policy
Fornitori	<ul style="list-style-type: none"> Rispetto degli impegni contrattuali Consolidamento del rapporto 	<ul style="list-style-type: none"> Bilancio di esercizio Bilancio di Sostenibilità ESG Policy Convegni di settore Osservatorio Cloud del Politecnico di Milano
Istituzioni e Collettività	<ul style="list-style-type: none"> Sostegno alle iniziative di solidarietà Relazioni con il territorio Investimenti locali e sostegno a tessuto imprenditoriale Tutela dell'occupazione 	<ul style="list-style-type: none"> Bilancio di esercizio Bilancio di Sostenibilità ESG Policy ESG Risk Rating Attività di investor relation Donazioni e impegno sociale Comunicati stampa
Persone	<ul style="list-style-type: none"> Sostenibilità economico-finanziaria Valorizzazione delle competenze Tutela dei livelli occupazionali Crescita interna Salute e sicurezza sul luogo di lavoro Trasparenza 	<ul style="list-style-type: none"> Bilancio di esercizio Bilancio di Sostenibilità ESG Policy WIIT Academy

Pratiche di rendicontazione

102-45	Soggetti inclusi nel bilancio consolidato	WIIT S.p.A, WIIT Swiss S.A., Matika S.p.A., Adelante Srl, ICTW Sh.p.k., Etaeria S.p.A.
102-46	Definizione del contenuto del report e perimetro dei temi	§ Methodology; Come nasce questo documento Tabella successiva
102-47	Elenco dei temi materiali	§ Methodology; Come nasce questo documento Tabella successiva

²⁵ - Nella tabella sono riportate le categorie di Stakeholder più rilevanti per il Gruppo WIIT, rappresentate in ordine alfabetico, i temi di maggior interesse per ciascuna categoria di interlocutori e le attività condotte con loro nel 2019. Gli stakeholder da coinvolgere nelle iniziative sono stati selezionati sulla base della loro rilevanza nei confronti delle attività svolte dall'azienda.

I temi materiali [GRI 102-46; GRI 102-47]

Temati materiali	GRI Topic Specific Disclosure 2016	Dove si genera l'impatto	Il coinvolgimento dell'organizzazione	Dove ne parliamo
Cloud carbon positivity	103-1: Spiegazione del tema materiale e del relativo perimetro 103-2: La modalità di gestione e le sue componenti 103-3: Valutazione delle modalità di gestione 302-1: Energia consumata all'interno dell'organizzazione 302-3: Intensità energetica 302-4: Riduzione del consumo di energia 307-1: Non conformità con leggi e normative in materia ambientale	Sull'ambiente e sulla catena del valore	Diretto e indiretto <i>L'azienda può scegliere di approvvigionarsi da fonti energetiche pulite e adottare politiche per ridurre il consumo di energia</i>	§ WIIT 4 Climate; § Methodology
Cybersecurity	103-1: Spiegazione del tema materiale e del relativo perimetro 103-2: La modalità di gestione e le sue componenti 103-3: Valutazione delle modalità di gestione 418-1: Denunce comprovate riguardanti le violazioni della privacy dei clienti e perdita di dati dei clienti	Sui clienti	Diretto e indiretto <i>La sicurezza dipende in buona parte dai processi e dalla gestione della sicurezza interna</i>	§ WIIT 4 Data § Methodology
Data resiliency	103-1: Spiegazione del tema materiale e del relativo perimetro 103-2: La modalità di gestione e le sue componenti 103-3: Valutazione delle modalità di gestione 418-1: Denunce comprovate riguardanti le violazioni della privacy dei clienti e perdita di dati dei clienti	Sui clienti	Diretto e indiretto <i>La continuità del servizio viene garantita grazie a un monitoraggio in tempo reale dell'operatività degli impianti e all'implementazione di piani di gestione delle emergenze</i>	§ WIIT 4 Data § Methodology
Innovation as a Service	103-1: Spiegazione del tema materiale e del relativo perimetro 103-2: La modalità di gestione e le sue componenti 103-3: Valutazione delle modalità di gestione 203-2: Impatti economici indiretti significativi	Sui clienti Sui <i>business partner</i> Sulle aziende del settore e sui <i>competitors</i>	Diretto e indiretto <i>Le tecnologie offerte da WIIT permettono alle aziende clienti di sviluppare nuovi prodotti e servizi, innovando anche le modalità di lavoro</i>	§ WIIT 4 Innovation § Methodology
Key people attraction and retention	103-1: Spiegazione del tema materiale e del relativo perimetro 103-2: La modalità di gestione e le sue componenti 103-3: Valutazione delle modalità di gestione 401-1: Nuove assunzioni e turnover 404-3: Percentuale di dipendenti che ricevono una valutazione periodica delle performance e dello sviluppo professionale 405-1: Diversità negli organi di governo e tra i dipendenti	Sulle persone	Diretto <i>Con le proprie politiche di gestione delle risorse umane WIIT può garantirsi i migliori talenti sul mercato</i>	§ WIIT 4 People § Methodology
Responsible governance	103-1: Spiegazione del tema materiale e del relativo perimetro 103-2: La modalità di gestione e le sue componenti 103-3: Valutazione delle modalità di gestione 205-3: Episodi di corruzione accertati e azioni intraprese 206-1: Azioni legali per comportamento anticoncorrenziale, antitrust e pratiche monopolistiche 419-1: Non conformità con leggi e normative in materia sociale ed economica	Su tutta la catena del valore Sui <i>business partner</i> Sui clienti Sulle persone	Diretto <i>Le politiche di governance trasparente e responsabile permettono di contenere i fenomeni corruttivi e le irregolarità</i>	§ The Premium Cloud § Methodology
Responsible growth	103-1: Spiegazione del tema materiale e del relativo perimetro 103-2: La modalità di gestione e le sue componenti 103-3: Valutazione delle modalità di gestione 201-1: Valore economico direttamente generato e distribuito	Su tutta la catena del valore Sulle aziende del settore e sui <i>competitors</i> Sui <i>business partner</i> Sui clienti Sulle persone	Diretto e indiretto <i>Attraverso una crescita ben governata WIIT garantisce di avere un impatto positivo sull'ecosistema in cui agisce</i>	§ The Premium Cloud § Methodology

Technology for climate	103-1: Spiegazione del tema materiale e del relativo perimetro 103-2: La modalità di gestione e le sue componenti 103-3: Valutazione delle modalità di gestione 203-2: Impatti economici indiretti significativi 302-5: Riduzione del fabbisogno energetico di prodotti e servizi	Sull'ambiente Sui clienti	Indiretto <i>Attraverso l'utilizzo dei servizi cloud di WIIT, le aziende possono fare economia di scala nei loro consumi energetici</i>	§ WIIT 4 Climate § Methodology
WIIT Academy	103-1: Spiegazione del tema materiale e del relativo perimetro 103-2: La modalità di gestione e le sue componenti 103-3: Valutazione delle modalità di gestione 404-1: Ore medie di formazione annua per dipendente 404-2: Programmi di aggiornamento delle competenze dei dipendenti e programmi di assistenza alla transizione	Sulle persone	Diretto <i>Con la formazione continua dei propri dipendenti WIIT si garantisce una forza lavoro qualificata e con un'alta soddisfazione professionale</i>	§ WIIT 4 People § Methodology

102-48	Revisione delle informazioni	Nessun cambiamento significativo
102-49	Modifiche nella rendicontazione	Nessun cambiamento significativo
102-50	Periodo di rendicontazione	§ Methodology; Come nasce questo documento
102-51	Data del report più recente	Maggio 2020
102-52	Periodicità della rendicontazione	Annuale
102-53	Contatti per richiedere informazioni riguardanti il report	Per qualsiasi chiarimento o approfondimento è possibile contattare contattarci alla mail esg@wiit.cloud
102-54	Dichiarazioni sulla rendicontazione in conformità ai GRI Standards	§ Methodology; Come nasce questo documento
102-55	Indice dei contenuti GRI	§ Methodology; Indice dei contenuti GRI
102-56	Assurance esterna	§ Methodology

Specific Standard Disclosures 2016

Disclosure	Riferimenti e note
-------------------	---------------------------

Cloud carbon positivity

302-1	Energia consumata all'interno dell'organizzazione	Tabella successiva
-------	---	--------------------

Energia consumata all'interno dell'organizzazione [GRI 302-1]

Consumo Energetico in kWh annui

	2020		2019		2018	
	GJ	kWh	GJ	kWh	GJ	kWh
WIIT (It) ²⁶	9.335	2.593.184	8.227	2.285.231	9.696	2.693.386
Adelante (It)	49	13.572	51	14.032	37	10.366
Matika (It)	288	80.075	152	42.194	n.a.	n.a.
ICT Watchers (Alb)	31	8.673	36	9.863	15	4.245
Etaeria (It)	109	30.354	n.a.	n.a.	n.a.	n.a.
Totale	9.813	2.725.858	8.465	2.351.320	9.749	2.707.997

²⁶ - Include i consumi di Foster, di WIIT Swiss e di alcune sedi di Etaeria.

302-3	Intensità energetica	Per ogni Terabyte allocato nei server WIIT S.p.A. sono stati consumati mediamente 81,4 kWh annui.
302-4	Riduzione del consumo di energia	§ WIIT 4 Climate; Alla guida del Gruppo per il cambiamento
307-1	Non conformità con leggi e normative in materia ambientale	Nessuna non conformità da segnalare

Cybersecurity e Data resiliency

418-1	Denunce comprovate riguardanti le violazioni della <i>privacy</i> dei clienti e perdita di dati dei clienti	Nel quadriennio l'organizzazione non ha ricevuto denunce comprovate per fughe, furti o perdite di dati da parte dei clienti
-------	---	---

Innovation as a Service

203-2	Impatti economici indiretti significativi	§ WIIT 4 Innovation; L'offerta innovativa di WIIT; e-commerce sicuro H24 con i servizi di DevOps di WIIT
-------	---	--

Key people attraction and retention

401-1	Nuove assunzioni e turnover	Tabella successiva
-------	-----------------------------	--------------------

Nuove assunzioni e turnover [GRI 401-1]

Informazioni	2020			2019			2018		
	Uomini	Donne	Totale	Uomini	Donne	Totale	Uomini	Donne	Totale
Assunzioni	17	19	36	58	6	64	16	0	16
Cessazioni	21	13	34	7	2	9	2	1	3
Differenza	-4	6	2	51	4	55	14	-1	13
Tasso assunzione (Assunzioni/Totale)	16%			38%			12%		
Tasso cessazione (Cessazioni/Totale)	15%			5%			2%		

404-3	Percentuale di dipendenti che ricevono una valutazione periodica delle performance e dello sviluppo professionale	Tabella successiva
-------	---	--------------------

Percentuale di dipendenti che ricevono una valutazione periodica delle performance e dello sviluppo professionale [GRI 404-3]

Informazioni	2020			2019			2018		
	Uomini	Donne	Totale	Uomini	Donne	Totale	Uomini	Donne	Totale
Dipendenti che hanno avuto valutazione periodica delle performance e dello sviluppo professionale	52%	61%	53%	58%	32%	53%	34%	17%	31%
Fascia di età	< 30 anni	30 - 50 anni	> 50 anni	< 30 anni	30 - 50 anni	> 50 anni	< 30 anni	30 - 50 anni	> 50 anni
Dipendenti che hanno avuto valutazione periodica delle performance e dello sviluppo professionale	14%	53%	79%	22%	53%	56%	17%	36%	38%

405-1	Diversità negli organi di governo e tra i dipendenti	Tabella successiva
-------	--	--------------------

Diversità negli organi di governo e tra i dipendenti [GRI 405-1]

a) Percentuale di componenti degli organi di governo dell'organizzazione appartenenti a ciascuna delle categorie rappresentative di diversità²⁷

Informazioni	2020			2019			2018		
	Uomini	Donne	Totale	Uomini	Donne	Totale	Uomini	Donne	Totale
Componenti degli organi di governo	87%	13%	100%	85%	15%	100%	83%	17%	100%
Fascia di età	< 30 anni	30 - 50 anni	> 50 anni	< 30 anni	30 - 50 anni	> 50 anni	< 30 anni	30 - 50 anni	> 50 anni
Componenti degli organi di governo	0%	63%	37%	0%	66%	34%	0%	83%	17%

b) Percentuale di dipendenti appartenenti a ciascuna delle categorie rappresentative di diversità

Informazioni	2020				2019				2018			
	< 30 anni	30 - 50 anni	> 50 anni	Totale	< 30 anni	30 - 50 anni	> 50 anni	Totale	< 30 anni	30 - 50 anni	> 50 anni	Totale
Uomini	13%	50%	13%	76%	19%	61%	8%	88%	17%	56%	9%	83%
Donne	9%	13%	1%	24%	3%	8%	1%	12%	10%	7%	1%	17%
Totale	21%	64%	15%	100%	22%	69%	9%	100%	27	63	10	100%

b.i.) Percentuale di dipendenti per categoria di dipendenti in ciascuna delle seguenti categorie di diversità: genere

Informazioni	2020		2019	
	Uomini	Donne	Uomini	Donne
Dirigenti	100%	0%	100%	0%
Quadri	85%	15%	93%	7%
Impiegati	74%	26%	77%	23%
Totale dipendenti	76%	24%	79%	21%

b.ii.) Percentuale di dipendenti per categoria di dipendenti in ciascuna delle seguenti categorie di diversità: fascia d'età

Informazioni	2020			2019		
	< 30 anni	30 - 50 anni	> 50 anni	< 30 anni	30 - 50 anni	> 50 anni
Dirigente	0%	75%	25%	0%	67%	33%
Quadro	0%	90%	10%	0%	80%	20%
Impiegato	25%	60%	15%	24%	66%	10%
Totale dipendenti	21%	64%	15%	21%	68%	11%

Responsible governance

205-3	Episodi di corruzione accertati e azioni intraprese	Tabella successiva
-------	---	--------------------

Episodi di corruzione accertati e azioni intraprese [GRI 205-3]

Informazioni	2020	2019	2018
Numero totale e natura degli episodi di corruzione accertati	0	0	0
Numero totale di episodi di corruzione accertati nei quali i dipendenti sono stati licenziati o sono stati oggetto di provvedimenti per corruzione	0	0	0
Numero totale di episodi di corruzione accertati per cui i contratti con i partner commerciali sono stati risolti o non sono stati rinnovati a causa di violazioni legate alla corruzione	0	0	0
Cause legali pubbliche legate alla corruzione intraprese contro l'organizzazione o i suoi dipendenti durante il periodo di rendicontazione e gli esiti di tali episodi	0	0	0

27 - Per il calcolo della Percentuale di componenti degli organi di governo dell'organizzazione sono stati considerati i Consigli di Amministrazione delle Società del Gruppo e il Collegio Sindacale al 31.12.2020

206-1	Azioni legali per comportamento anticoncorrenziale, antitrust e pratiche monopolistiche	Nel triennio non è stata intrapresa alcuna azione legale per comportamento anticoncorrenziale, antitrust e pratiche monopolistiche.
419-1	Non conformità con leggi e normative in materia sociale ed economica	Nessuna non conformità rilevata

Responsible growth

201-1	Valore economico direttamente generato e distribuito	Tabella successiva
-------	--	--------------------

Valore economico direttamente generato e distribuito [201-1]

Informazioni	2020	2019	2018
Valore economico generato	€ 48.538.964	€ 33.911.457,50	€ 25.237.095,18
Valore economico distribuito: costi operativi, salari e benefit dei dipendenti, pagamenti	€ 40.074.735	€ 25.234.487,70	€ 18.961.748,43
Costi operativi	€ 23.812.461	€ 15.225.261,84	€ 10.263.621,19
Salari e benefit dei dipendenti	€ 9.750.397	€ 6.228.704,50	€ 4.677.486,41
Pagamenti a fornitori di capitale	€ 5.086.330	€ 2.539.196,61	€ 2.335.830,57
Pagamenti alla Pubblica Amministrazione per Paese	€ 809.032	€ 847.331,86	€ 1.375.331,06
Investimenti nella comunità	€ 112.000	€ 12.000,00	€ 14.640,00
Altri costi e oneri operativi ²⁸	€ 504.515	€ 381.992,89	€ 294.839,20
Valore economico trattenuto	€ 8.464.229	€ 8.676.969,80	€ 6.275.346,75

Technology for climate

203-2	Impatti economici indiretti significativi	§ WIIT 4 Climate; Il Cloud al servizio di aziende e città green
302-5	Riduzione del fabbisogno energetico di prodotti e servizi	§ WIIT 4 Climate; Il Cloud al servizio di aziende e città green

WIIT Academy

404-1	Ore medie di formazione annua per dipendente	Tabella successiva
-------	--	--------------------

Ore medie di formazione annua per dipendente [404-1]

Informazioni	2020			2019			2018		
	Uomini	Donne	Totale	Uomini	Donne	Totale	Uomini	Donne	Totale
Ore medie di formazione erogate ai dipendenti									
Genere	21,4	7,2	18	7,8	4,3	7,0	2,9	4,5	3,2
Ore medie di formazione erogate ai dipendenti	< 30 anni	30 - 50 anni	> 50 anni	< 30 anni	30 - 50 anni	> 50 anni	< 30 anni	30 - 50 anni	> 50 anni
Fascia di età	11,8	21,8	10,8	4,2	6,8	6,0	4,2	2,4	5,2

404-2	Programmi di aggiornamento delle competenze dei dipendenti e programmi di assistenza alla transizione	§ WIIT 4 People; La WIIT Academy; Accompagniamo i clienti in un mondo in cui niente è più come prima; L'impegno per favorire lo sviluppo delle competenze ICT nel Paese
-------	---	---

²⁸ - Include: spese varie ufficio, spese varie autovetture, spese per manutenzioni dominio, rimborso spese scolastiche e mediche, sopravvenienze passive, sanzioni, spese bancarie, commissioni su fidejussioni, altre imposte e tasse.

Deloitte.

Deloitte & Touche S.p.A.
Via Tortona 25,
20144 Milano
Italia

Tel: +39 02 83322111
Fax: +39 02 83322112
www.deloitte.it

RELAZIONE DELLA SOCIETÀ DI REVISIONE INDIPENDENTE SUL BILANCIO DI SOSTENIBILITÀ

Al Consiglio di Amministrazione della
Wiit S.p.A.

Siamo stati incaricati di effettuare un esame limitato (*“limited assurance engagement”*) del Bilancio di Sostenibilità del Gruppo Wiit (di seguito anche il “Gruppo”) relativo all’esercizio chiuso al 31 dicembre 2020.

Responsabilità degli Amministratori per il Bilancio di Sostenibilità

Gli Amministratori della Wiit S.p.A. sono responsabili per la redazione del Bilancio di Sostenibilità in conformità ai *“Global Reporting Initiative Sustainability Reporting Standards”* definiti dal GRI - *Global Reporting Initiative* (“GRI Standards”), come descritto nella sezione *“Come nasce questo documento”* del Bilancio di Sostenibilità.

Gli Amministratori sono altresì responsabili per quella parte del controllo interno da essi ritenuta necessaria al fine di consentire la redazione di un Bilancio di Sostenibilità che non contenga errori significativi, dovuti a frodi o a comportamenti o eventi non intenzionali.

Gli Amministratori sono inoltre responsabili per la definizione degli obiettivi del Gruppo in relazione alla performance di sostenibilità, nonché per l’identificazione degli *stakeholder* e degli aspetti significativi da rendicontare.

Indipendenza della società di revisione e controllo della qualità

Siamo indipendenti in conformità ai principi in materia di etica e di indipendenza del *Code of Ethics for Professional Accountants* emesso dall’*International Ethics Standards Board for Accountants*, basato su principi fondamentali di integrità, obiettività, competenza e diligenza professionale, riservatezza e comportamento professionale.

La nostra società di revisione applica l’*International Standard on Quality Control 1 (ISQC Italia 1)* e, di conseguenza, mantiene un sistema di controllo di qualità che include direttive e procedure documentate sulla conformità ai principi etici, ai principi professionali e alle disposizioni di legge e dei regolamenti applicabili.

Responsabilità della società di revisione

È nostra la responsabilità di esprimere, sulla base delle procedure svolte, una conclusione circa la conformità del Bilancio di Sostenibilità rispetto a quanto richiesto dai GRI Standards. Il nostro lavoro è stato svolto secondo i criteri indicati nel *“International Standard on Assurance Engagements ISAE 3000 (Revised) - Assurance Engagements Other than Audits or Reviews of Historical Financial Information”* (di seguito anche *“ISAE 3000 Revised”*), emanato dall’*International Auditing and Assurance Standards Board*

Ancona Bari Bergamo Bologna Brescia Cagliari Firenze Genova Milano Napoli Padova Parma Roma Torino Treviso Udine Verona

Sede Legale: Via Tortona, 25 - 20144 Milano | Capitale Sociale: Euro 10.328.220,00 i.v.
Codice Fiscale/Registro delle Imprese di Milano Monza Brianza Lodi n. 03049560166 - R.E.A. Milano n. 1720239 | Partita IVA: IT 03049560166

Il nome Deloitte si riferisce a una o più delle seguenti entità: Deloitte Touche Tohmatsu Limited, una società inglese a responsabilità limitata (“DTTL”), le member firm aderenti al suo network e le entità sse correlate. DTTL e ciascuna delle sue member firm sono entità giuridicamente separate e indipendenti tra loro. DTTL (denominata anche “Deloitte Global”) non fornisce servizi ai clienti. Si invita a leggere l’informativa completa relativa alla descrizione della struttura legale di Deloitte Touche Tohmatsu Limited e delle sue member firm all’indirizzo www.deloitte.com/about.

© Deloitte & Touche S.p.A.

(IAASB) per gli incarichi di *limited assurance*. Tale principio richiede la pianificazione e lo svolgimento di procedure al fine di acquisire un livello di sicurezza limitato che il Bilancio di Sostenibilità non contenga errori significativi.

Pertanto, il nostro esame ha comportato un'estensione di lavoro inferiore a quella necessaria per lo svolgimento di un esame completo secondo l'ISAE 3000 *Revised* ("*reasonable assurance engagement*") e, conseguentemente, non ci consente di avere la sicurezza di essere venuti a conoscenza di tutti i fatti e le circostanze significativi che potrebbero essere identificati con lo svolgimento di tale esame.

Le procedure svolte sul Bilancio di Sostenibilità si sono basate sul nostro giudizio professionale e hanno compreso colloqui, prevalentemente con il personale della Società responsabile per la predisposizione delle informazioni presentate nel Bilancio di Sostenibilità, nonché analisi di documenti, ricalcoli ed altre procedure volte all'acquisizione di evidenze ritenute utili.

In particolare, abbiamo svolto le seguenti procedure:

- 1) analisi del processo di definizione dei temi rilevanti rendicontati nel Bilancio di Sostenibilità, con riferimento alle modalità di identificazione in termini di loro priorità per le diverse categorie di stakeholder e alla validazione interna delle risultanze del processo;
- 2) comparazione tra i dati e le informazioni di carattere economico-finanziario riportati nel paragrafo "Costruire valore globale e duraturo" del Bilancio di Sostenibilità e i dati e le informazioni incluse nel bilancio d'esercizio della Società;
- 3) comprensione dei processi che sottendono alla generazione, rilevazione e gestione delle informazioni qualitative e quantitative significative incluse nel Bilancio di Sostenibilità.

In particolare, abbiamo svolto interviste e discussioni con il personale della Direzione della Wiit S.p.A. e abbiamo svolto limitate verifiche documentali, al fine di raccogliere informazioni circa i processi e le procedure che supportano la raccolta, l'aggregazione, l'elaborazione e la trasmissione dei dati e delle informazioni di carattere non finanziario alla funzione responsabile della predisposizione del Bilancio di Sostenibilità.

Inoltre, per le informazioni significative, tenuto conto delle attività e delle caratteristiche della Società:

- a livello di Gruppo:
 - a) con riferimento alle informazioni qualitative contenute nel Bilancio di Sostenibilità abbiamo effettuato interviste e acquisito documentazione di supporto per verificarne la coerenza con le evidenze disponibili;
 - b) con riferimento alle informazioni quantitative, abbiamo svolto sia procedure analitiche che limitate verifiche per accertare su base campionaria la corretta aggregazione dei dati.
- Per Wiit S.p.A. e Etaeria S.p.A. che abbiamo selezionato sulla base delle loro attività, del loro contributo agli indicatori di prestazione a livello consolidato e della loro ubicazione, abbiamo effettuato riunioni da remoto nel corso delle quali ci siamo confrontati con i responsabili e abbiamo acquisito riscontri documentali circa la corretta applicazione delle procedure e dei metodi di calcolo utilizzati per gli indicatori.

Conclusione

Sulla base del lavoro svolto, non sono pervenuti alla nostra attenzione elementi che ci facciano ritenere che il Bilancio di Sostenibilità del Gruppo Wiit al 31 dicembre 2020 non sia stato redatto, in tutti gli aspetti significativi, in conformità a quanto richiesto dal GRI Standards come descritto nel paragrafo "Come nasce questo documento" del Bilancio di Sostenibilità.

Altri aspetti

I dati comparativi presentati nel Bilancio di Sostenibilità in relazione all'esercizio chiuso il 31 dicembre 2018 non sono stati sottoposti a verifica.

DELOITTE & TOUCHE S.p.A.



Monica Palumbo
Socio

Milano, 27 aprile 2021