



Sustainability beyond Cloud

Bilancio di sostenibilità
2019

w|it
The Private Cloud

wiit.cloud

Wiit S.p.A. è la società italiana leader nell'erogazione di servizi di Hosted Private e Hybrid Cloud.

Dal 2001, Wiit affianca le aziende fornendo strumenti e competenze per accompagnarle nella trasformazione digitale.

Dopo quasi 20 anni è la società con il maggior numero di certificazioni SAP in ambito Cloud al mondo e uno dei pochi provider a possedere un datacenter con certificazione Tier IV.

Grazie all'impegno costante dei suoi 167 collaboratori, nel 2019 l'azienda ha registrato ricavi per 33,9 milioni di euro e un EBITDA di oltre 12 milioni.

Al centro della strategia di Wiit c'è la fiducia dei propri clienti, con cui l'azienda cerca sempre di costruire rapporti di lungo periodo e ad alto valore.

Sustainability beyond Cloud

Il Bilancio di Sostenibilità 2019 rappresenta la prima importante testimonianza dell'impegno di Wiit nell'adozione di un modello di business più responsabile e sostenibile.

Con questo documento vogliamo valorizzare le attività e i traguardi raggiunti in questi anni e raccontare come la sostenibilità rappresenti già oggi una parte significativa dell'identità aziendale di Wiit.

Insieme ai nostri stakeholder, abbiamo cercato di comprendere le principali sfide che ci attendono al fine di porre le basi per una strategia di sostenibilità che guidi l'azienda verso un futuro più giusto e consapevole.

CONTRIBUTO SCIENTIFICO
E PROGETTO EDITORIALE A CURA DI
The European House-Ambrosetti

PROGETTO GRAFICO A CURA DI
Caleidos Teenagency

Scopri di più sul sito: www.wiit.cloud

INDICE

Foreword	Lettera di Alessandro Cozzi	01
Il 2019 in sintesi	Sintesi visual del documento: numeri chiave e highlights	03
We are the Cloud	Protagonisti nel Cloud Computing	06
	La nuvola di Wiit	07
	Costruire valore nel tempo	08
	Da 20 anni cresciamo in modo responsabile	09
	Governance responsabile	10
Temi che contano e Stakeholder day	La matrice di materialità	14
	Il punto di vista dei nostri stakeholder	17
Wiit4Data	Cover	19
	The challenge	21
	Al sicuro nelle nuvole	22
	Con Wiit i dati sono in cassaforte	25
Wiit4Climate	Cover	27
	The challenge	29
	Wiit a impatto zero	30
	Il Cloud al servizio dell'ambiente e delle città del futuro	31
Wiit4Innovation	Cover	35
	The challenge	37
	Innovazione a 360°	38
	L'offerta innovativa di Wiit	39
	Wiit per Viasat: soluzioni per l'Insurtech	41
Wiit4People	Cover	43
	The challenge	45
	Le politiche di attraction e retention	46
	Un'accademia interna dedicata alla formazione continua	47
Methodology	Come nasce questo documento e indice dei contenuti GRI	51

Bilancio di sostenibilità 2019

wiit
The Private Cloud

“ **La nostra ambizione è quella di riuscire a sfruttare a pieno le trasformazioni tecnologiche che stiamo vivendo per contribuire a rivoluzionare il modo in cui viviamo e lavoriamo.** ”

ALESSANDRO COZZI,
Chief Executive Officer



Dopo il periodo di quarantena forzata dovuto all'emergenza Coronavirus le strade delle nostre città torneranno finalmente a essere popolate. Nelle settimane di blocco le persone si sono fatte coraggio **trovando il modo di non fermarsi nonostante le restrizioni** che ci imponevano di stare chiusi in casa. Per chiunque è stato **un momento di forte riflessione e sperimentazione**, alla quale anche noi di Wiit abbiamo partecipato, sostenendo le nostre aziende clienti.

Abbiamo visto accendersi un'infinità di computer portatili nelle case e, attraverso Internet, la nostra vita relazionale e professionale è proseguita quasi normalmente. Da un giorno all'altro, **l'Italia si è trovata ad affrontare una sua piccola grande rivoluzione digitale**. Anche se spesso si è trattato di una decisione indotta dalle direttive nazionali, le aziende hanno sperimentato lo **smart working** scoprendo che il lavoro in remoto non solo è possibile, ma porta con sé anche una serie di vantaggi. La circostanza in cui ci siamo trovati catapultati ci ha mostrato cosa significhi essere pronti a cambiare le abitudini e il modo di vivere la comunità e, senza dubbio, la riorganizzazione radicale a cui è stato chiamato il mondo del lavoro ci ha mostrato quanto la **tecnologia** sia oggi sempre di più **un alleato prezioso per la tutela e lo sviluppo della società**.

Fino a pochi anni fa tutto questo non sarebbe stato possibile: mancavano i portatili, la banda larga e, soprattutto, mancavano le infrastrutture di rete per garantire l'accesso sicuro agli applicativi e ai documenti a distanza. Grazie alla tecnologia oggi abbiamo accesso immediato a **un mondo iper-connesso dove si sono ridotti gli spazi e si sono avvicinate le persone**. Tra i protagonisti di questo cambiamento c'è sicuramente il **Cloud Computing** che ha permesso di rendere raggiungibili dati e informazioni in qualsiasi luogo in cui sia presente anche solo una semplice connessione a Internet.

Fin dalla sua nascita, **Wiit si è collocata al centro di questa trasformazione** affermandosi come leader in Italia nelle tecnologie Cloud ad **alta affidabilità**, al servizio di tutte le aziende che scelgono di affrontare la Digital Transformation per il proprio modello di business.

Da 20 anni lavoriamo con l'ambizione di diffondere l'innovazione tecnologica guidando la transizione digitale dei nostri clienti. L'innovazione è una componente così fondamentale del nostro modello di business che per descrivere la nostra propensione verso di essa abbiamo coniato l'espressione **Innovation as a Service**.

Il percorso che abbiamo intrapreso e che ci ha portato un anno fa alla quotazione sul segmento STAR della Borsa Italiana richiede **visione e attenzione al futuro**. Per questo abbiamo voluto concentrarci sulle principali sfide ambientali, economiche e sociali che caratterizzano il nostro contesto di oggi e di domani. E da qui siamo partiti, provando a **tracciare una rotta in grado di condurre Wiit verso uno sviluppo sostenibile e di lungo periodo**.

In questo documento abbiamo provato a raccontarvi la nostra storia, il nostro modo di interpretare il cambiamento e di esserne amplificatori. Le sfide che ci attendono nel futuro sono immense e **la nostra ambizione** è quella di riuscire a sfruttare appieno le trasformazioni tecnologiche che stiamo vivendo per contribuire a **rivoluzionare** il modo in cui viviamo e lavoriamo, attraverso nuovi servizi digitali e sempre più accessibili.

Il difficile periodo appena trascorso ci ha dimostrato che **il momento per farlo è oggi**. Siamo pronti ad affermare un nuovo modo di lavorare, basato sulla fiducia e su relazioni che possono essere nutrite anche a distanza.

Servono soltanto i giusti strumenti per farlo e noi ce li abbiamo.

Buona lettura.

Coni Alex

Sustainability beyond Cloud

We are the Cloud

Siamo la società leader in Italia nell'erogazione di servizi Hosted Private e Hybrid Cloud per le **applicazioni critiche, di servizi di Business Continuity e Cyber Security**. Da 20 anni cresciamo con continuità, ampliando la nostra base clienti e acquistando altre aziende. Lo facciamo con una governance responsabile, consolidandoci anno dopo anno, per essere sempre pronti ad affrontare qualsiasi rischio.

il **2019**
in sintesi

5

SOCIETÀ DEL GRUPPO

70

PAESI DI ATTIVITÀ

33,9 mln

FATTURATO

75%

DEL BUSINESS GENERATO CON CLIENTI FIDELIZZATI

wiit
The Private Cloud

Wiit 4 Data

Aiutiamo le aziende a mettere al sicuro alcune delle loro risorse più preziose: i dati e le informazioni digitali. Garantiamo i migliori livelli di sicurezza attraverso processi e infrastrutture certificate.

Tier IV

MASSIMO LIVELLO DI SICUREZZA DEL DATACENTER

99,995%

AVAILABILITY MEDIA DEGLI STORAGE NEL DATACENTER DI MILANO

0

INCURSIONI E VIOLAZIONI DELLA SICUREZZA

80+

PRODOTTI E SERVIZI PER LA CYBERSECURITY

Wiit 4 Climate

Con le nostre tecnologie permettiamo alle aziende di ridurre le proprie esternalità ambientali e di sviluppare nuovi modelli di business e servizi utili per l'ambiente e la mobilità. Inoltre, ci impegniamo a compensare l'impatto dei nostri datacenter.

117

GIGAWATT ALL'ANNO RISPARMIATI DAI CLIENTI GRAZIE AL CLOUD WIIT

100%

ENERGIA ELETTRICA PULITA PER ALIMENTARE I NOSTRI DATACENTER

720+

KG DI CO₂ NON IMMESA IN ATMOSFERA GRAZIE AL CONSUMO DI ENERGIA DA FONTI RINNOVABILI

100

ALBERI ADOTTATI CON IL PROGRAMMA "PIANTIAMOLA"

Wiit 4 Innovation

Abbiamo messo l'innovazione al centro del nostro modello di business. Sosteniamo le aziende nei processi di trasformazione digitale rendendo loro accessibili tecnologie e persone qualificate per creare nuovi modelli di business.

12 mesi

PER CONSIDERARE UN'INNOVAZIONE PRONTA PER IL MERCATO ITALIANO

Cyber security

SICUREZZA A TUTTI I LIVELLI ATTRAVERSO IL CLOUD

DevOps

SVILUPPO ACCELERATO E COLLABORATIVO

RPA

MENO ERRORI E PIÙ VELOCITÀ ATTRAVERSO I ROBOT

Wiit 4 People

Le nostre persone sono la chiave del nostro successo. Investiamo sulle loro competenze e la loro soddisfazione, costruendo percorsi di carriera su misura grazie a un'academy di eccellenza.

167

PERSONE

100%

ASSUNTI A TEMPO INDETERMINATO

1.110+

ORE DI FORMAZIONE EROGATE

30%

DEI DIPENDENTI CRESCIUTI E RIMASTI A PARTIRE DAL SERVICE DESK

We are the Cloud

Offriamo servizi continuativi che integrano in modo intelligente tecnologie, persone e processi per sostenere le aziende nella loro trasformazione tecnologica

PROTAGONISTI NEL CLOUD COMPUTING

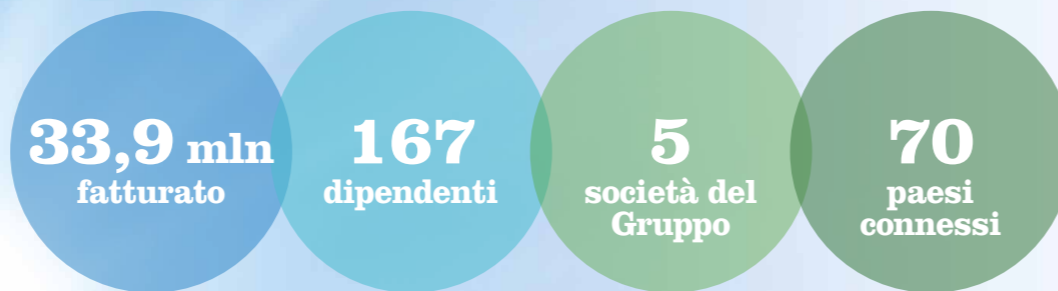
Wiit è la società leader in Italia nell'erogazione di servizi **Hosted Private** e **Hybrid Cloud** dedicati alle aziende che necessitano di servizi Premium Cloud per le **applicazioni critiche, di servizi di Business Continuity e Cyber Security**. Avendo creduto fin dall'inizio nel Cloud, Wiit è stata protagonista della trasformazione digitale che hanno vissuto le aziende italiane negli ultimi 20 anni. Quando si parla di **Cloud Computing** non ci si riferisce soltanto allo spazio di archiviazione online (come possono essere quelli offerti da Google Drive, Microsoft One Drive e Dropbox), ma della possibilità di **accedere a un ampio spettro di servizi, dall'utilizzo di macchine virtuali**, configurabili via software e gestibili da un unico cruscotto centralizzato, fino all'utilizzo di macchine e apparati dedicati, configurati in modo personalizzato sulle esigenze specifiche delle applicazioni dei Clienti. Il Cloud ha permesso di rendere più veloce lo sviluppo di nuovi applicativi e servizi per il business, rendendoli accessibili anche via internet e **riducendo le infrastrutture hardware nelle aziende**. In particolare, il nostro successo si deve alla specializzazione nell'**Hosted Private** e nell'**Hybrid Cloud**, tecnologie che continuano a registrare alti tassi di crescita, il primo dell'11% e il secondo del 25% (mercato italiano, 2018 vs. 2017)¹.

IL PRIVATE CLOUD è un ambiente dedicato, riservato a un'azienda che acquista l'utilizzo di tecnologie hardware, software e dei relativi servizi di gestione all'interno di un datacenter condiviso.

L'HYBRID CLOUD è un ambiente di Cloud Computing che sta a cavallo tra il Cloud pubblico/condiviso e quello privato, mettendo a fattor comune il meglio delle varie piattaforme. Questa soluzione permette il **massimo della scalabilità**, attingendo sia da risorse di calcolo pubbliche che dai superiori livelli di performance e sicurezza erogabili dalle risorse in ambienti privati. Consente quindi di ottenere, a costi contenuti e con il massimo della flessibilità, servizi altrimenti configurabili solo con ingenti investimenti di tecnologie e competenze, il tutto sotto l'attento controllo e la gestione di Wiit.

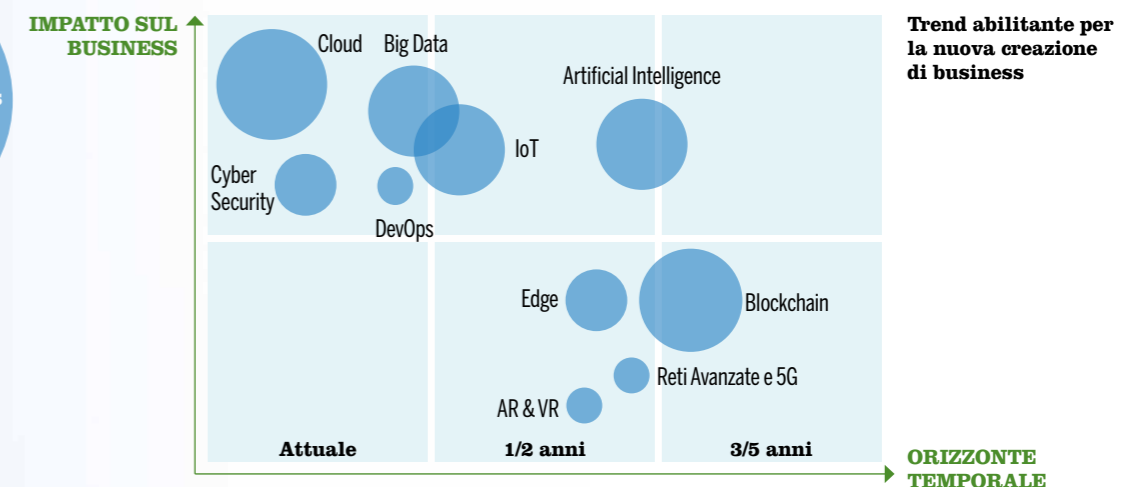
Il Cloud è giunto a maturazione proprio negli ultimi anni ed è tra i più importanti trend tecnologici in termini di impatto, in quanto **fattore abilitante per la creazione di modelli di business digitali**. Si tratta di una tecnologia abilitante, che ha trasformato radicalmente le modalità di fruizione delle altre innovazioni tecnologiche, accelerandone l'introduzione all'interno del portafoglio di servizi offerti dagli operatori del settore e facilitandone l'adozione da parte dei clienti.

Il legame esistente tra il Cloud e gli altri trend emergenti rappresenta un fattore di **vantaggio competitivo** determinante per Wiit che è riuscita a posizionarsi al centro dei percorsi di trasformazione digitale delle aziende. Rispetto alle altre tendenze digitali, la **Cybersecurity** (nel 59% dei casi) e il **DevOps** (54%) dimostrano di aver già generato un impatto rilevante sui modelli di business, due trend su cui Wiit ha deciso di investire con decisione.



L'impatto dei trend emergenti sul modello di business dei player della filiera digitale italiana

Osservatorio Cloud del Politecnico di Milano, 2019
Campione: 275 operatori della filiera digitale



¹ - Osservatorio Cloud del Politecnico di Milano, Cloud Transformation: gli ingredienti mancanti, 2019

LA NUVOLA DI WIIT

Fin dal 2001, Alessandro Cozzi, founder e CEO di Wiit, intuisce l'interesse delle medie e grandi aziende italiane per i servizi di Continuity prima e di IT-outsourcing poi.

A quasi 20 anni da quella data siamo tra le società al mondo con il **maggior numero di certificazioni SAP in ambito Cloud²** e uno dei pochi provider a possedere un datacenter con **certificazione Tier IV di Uptime Institute**. Siamo un'azienda giovane e dinamica, con 167 collaboratori e un fatturato di 33,9 Milioni di Euro (in aumento del 24% anno sull'anno precedente). Siamo un Gruppo articolato in **5 società**, 4 delle quali sotto il controllo della capogruppo Wiit S.p.A.

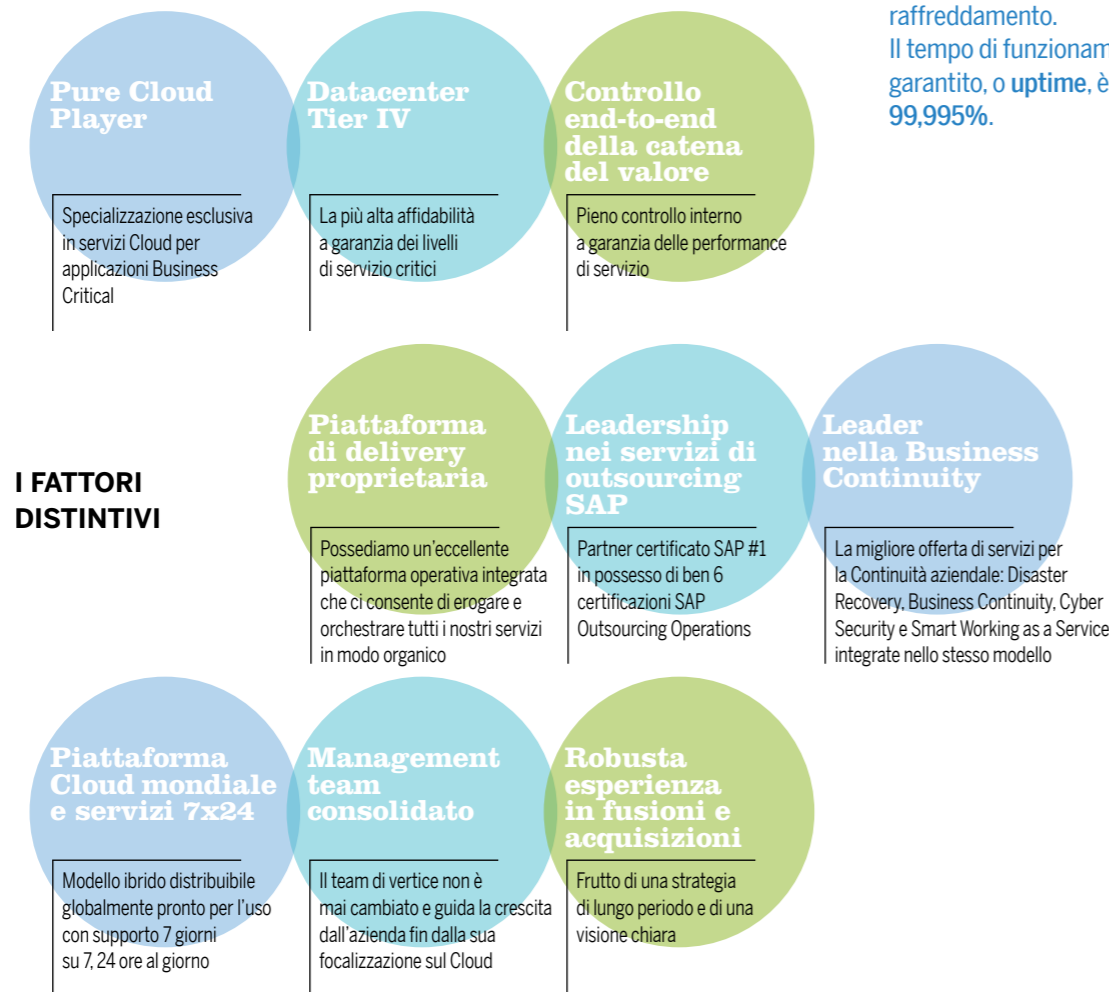
Nel 2019 abbiamo debuttato nel segmento STAR di Borsa Italiana, con obiettivi ambiziosi per il futuro e determinati a far diventare Wiit il riferimento europeo nel Cloud e nella gestione di applicazioni e processi critici.

Capaci di garantire ai clienti un governo end-to-end di tutte le componenti, Wiit è il **partner ideale per le aziende di medie e grandi dimensioni** che hanno deciso di **trasformare il proprio business scegliendo una strategia marcatamente digitale**.

Tier IV. Dati sempre al sicuro nei Datacenter Wiit

Il sistema Tier viene utilizzato da Uptime Institute per classificare l'affidabilità di un datacenter in base alla sua capacità di reagire ai diversi tipi di fault grazie alla ridondanza di componenti e impianti.

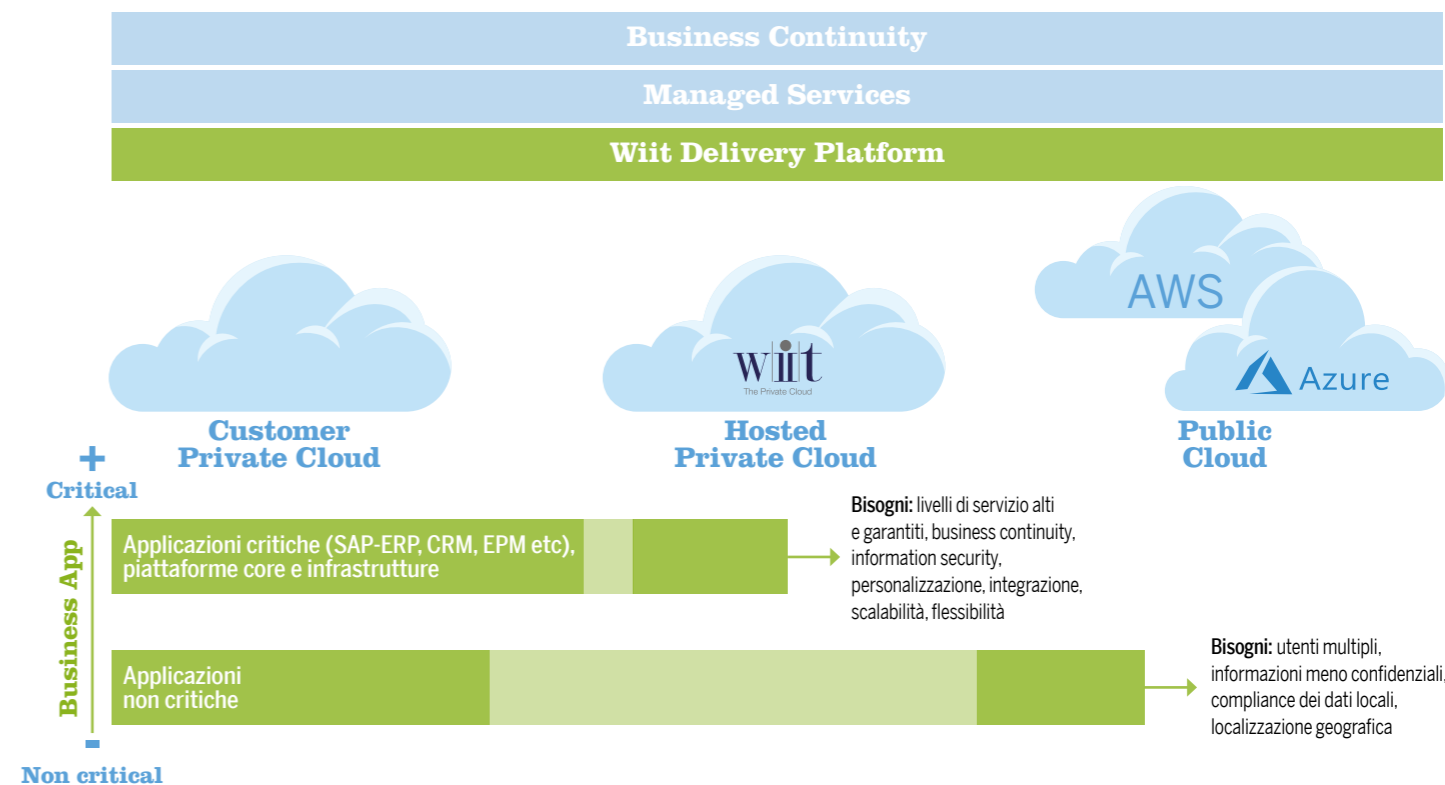
Il datacenter Wiit di Milano, certificato Tier IV, è totalmente **fault-tolerant** e ogni componente è ridondato (ha una copia che funziona in parallelo), compresi i sistemi di alimentazione e raffreddamento. Il tempo di funzionamento garantito, o **uptime**, è del **99,995%**.



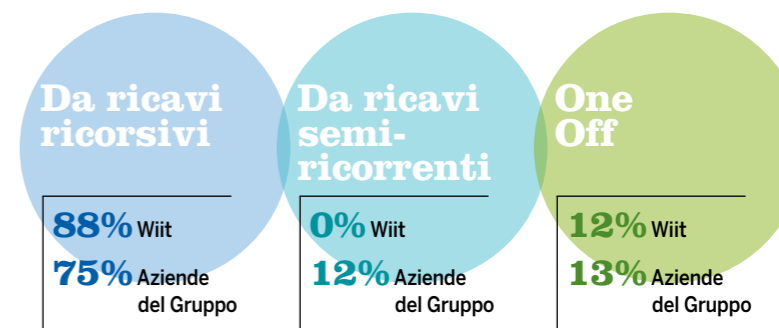
COSTRUIRE VALORE NEL TEMPO

Al centro della nostra strategia c'è la volontà di **creare valore di lungo periodo**, non solo per i nostri clienti ma anche per i nostri stakeholder. Questa ambizione può essere raggiunta solo attraverso la **qualità del modello operativo** e del **servizio erogato**, così come delle **nostre persone** e dei nostri asset tecnologici. Forti di questo, miriamo a creare con i nostri clienti **solidi rapporti di fiducia, duraturi nel tempo**, come dimostrato dal fatturato originato per la maggior parte da ricavi ricorsivi.

Riteniamo che la chiave del successo risieda nella **capacità di offrire ai clienti l'accesso a servizi ben strutturati** attraverso un'**organizzazione composta da risorse di elevata professionalità** (manager e tecnici), che operano mediante **procedure collaudate e certificate** sulla base dei principali standard di riferimento (ITIL, ISO, ISAE, SAP, NIST, ecc.) e tramite le migliori **tecnologie costantemente aggiornate** allo stato dell'arte.



IL CLIENTE AL CENTRO DELLA STRATEGIA: UNO SPACCATO DEL FATTURATO



2 - Wiit può vantare ben sei certificazioni SAP ai massimi livelli di specializzazione dell'ERP in modalità PaaS ed importanti referenze in ambito SAP S/4HANA

DA 20 ANNI CRESCIAMO IN MODO RESPONSABILE

Negli ultimi 20 anni siamo cresciuti in modo costante attraverso l'ampliamento della nostra base clienti e operando acquisizioni mirate sul mercato. Dal 2007, con l'acquisto di **Sevenlab**, sono entrate nel Gruppo 4 società (o rami di azienda) specializzate in Cloud Computing o servizi di trasformazione digitale.

M&A JOURNEY

2007

Sevenlab

Secondo datacenter, presenza in Veneto; espansione del portafoglio, servizi di Business Continuity.

2015

Visiant

Sviluppo di una partnership di lungo periodo e forti sinergie con il consolidamento delle infrastrutture nei datacenter Wiit.

2018

Adelante

Presenza nel distretto del lusso toscano. Già raggiunto il 70% delle potenziali sinergie. Opportunità di fare upselling con i servizi critici forniti da Wiit; espansione del portafoglio di servizi.

2019

Matika

Elevate sinergie e alto potenziale di upselling sulla base clienti di Matika nel Triveneto; espansione del portafoglio di servizi.

Questo processo di crescita graduale è stato gestito dal management di Wiit facendo sempre attenzione alle implicazioni economiche e sociali che ne derivano, dalla riduzione dei costi e razionalizzazione delle strutture alla salvaguardia del capitale umano in fase di integrazione. Per minimizzare i rischi derivanti dall'acquisizione per linee esterne, favorire al massimo l'integrazione delle aziende all'interno del Gruppo e arricchire

costantemente la capacità manageriale della Capogruppo, Wiit ha istituito un **Advisory Board**, costituito dalle principali figure di vertice di tutte le società del Gruppo, con il compito di coordinare le iniziative di integrazione operativa e di direzione strategica. Attraverso le nostre 5 società, operiamo in **5 continenti** e in **oltre 70 paesi** e puntiamo a continuare a crescere seguendo sempre queste tre direttrici:

Crescita Organica

basata sulla diffusione di servizi di Hosted Private ed Hybrid Cloud, Business Continuity Cyber Security e Big Data

Aumento Market share

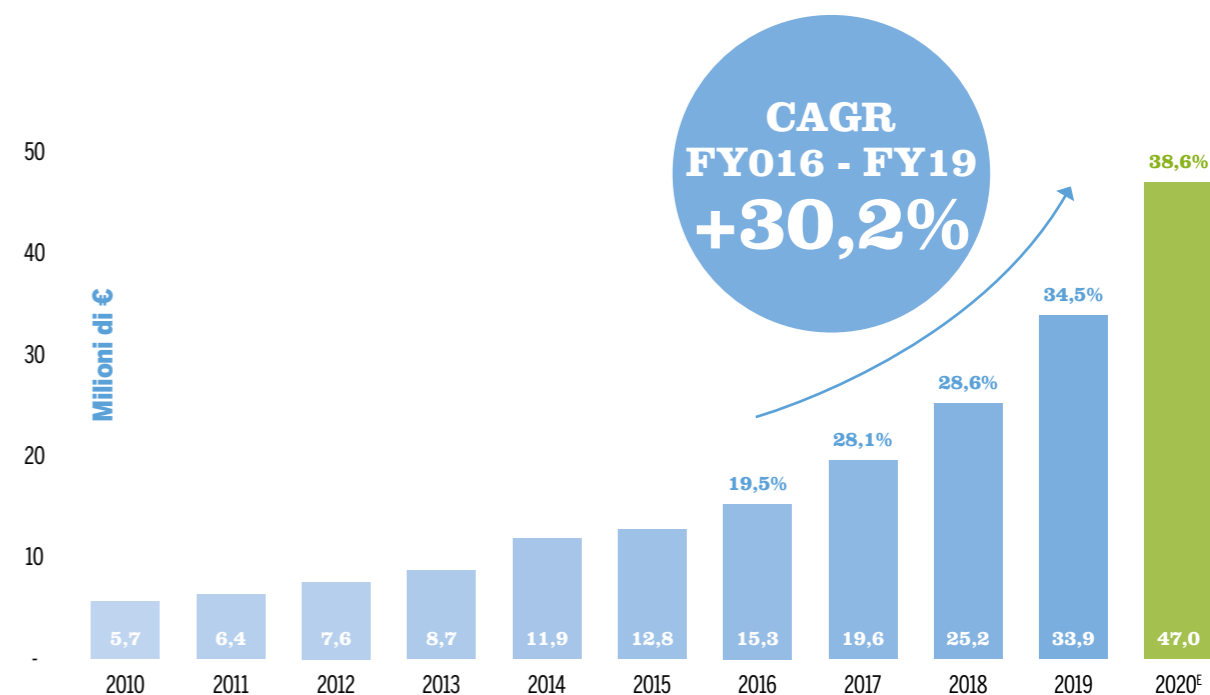
sul mercato nazionale tramite acquisizioni per linee esterne

Processo di Internazionalizzazione

dell'azienda, attraverso l'acquisizione e l'integrazione di altre aziende in Europa

Risultati economici (.000€)	2019	2018	2017
Fatturato	33.911	25.237	19.555
EBITDA	12.129	9.986	7.618
Margine operativo	5.250	4.878	4.185

IL FATTURATO DEL GRUPPO WIIT NEL TEMPO



2020^F: Media delle stime degli analisti finanziari a marzo 2020

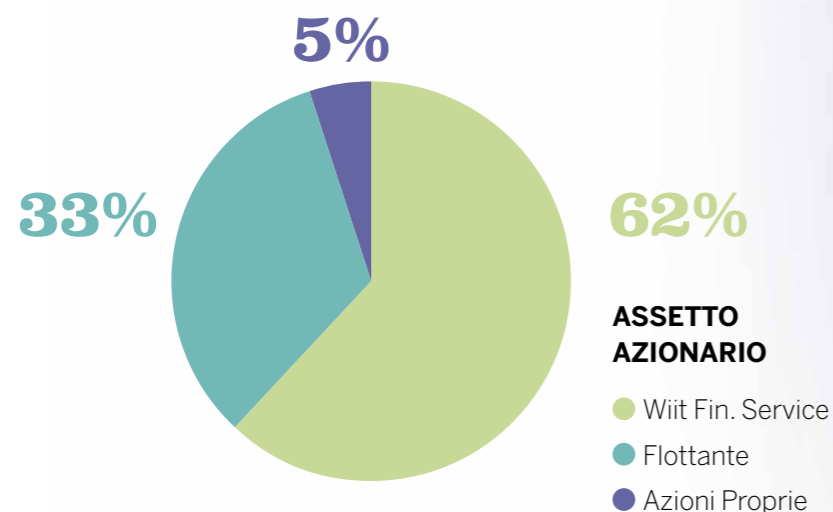
GOVERNANCE RESPONSABILE

La quotazione sul segmento STAR ha richiesto a Wiit di diventare **un'eccellenza in termini di trasparenza e corporate governance**. Questo importante traguardo ha portato Wiit a dotarsi di **Comitati** costituiti anche da membri **indipendenti**, come il Comitato Nomine e Remunerazione e il Comitato di Controllo, Rischi e Parti Correlate. Allo stesso modo il Consiglio di Amministrazione, costruito per garantire la massima tutela di tutti i nostri stakeholder, è composto anche da persone esterne a Wiit e provenienti sia dal mondo del business che della finanza. Questo approccio, volto a garantire principi di trasparenza ed equilibrio del governo aziendale, ha suggerito

lo sdoppiamento del ruolo di **Amministratore Delegato e Presidente**, il primo ricoperto da Alessandro Cozzi e il secondo da Riccardo Mazzanti.

Per rafforzare il nostro sistema di governance, abbiamo stabilito una serie di principi e regole di comportamento, contenuti in un Codice Etico, che tutte le nostre persone e i partner con cui collaboriamo sono chiamati a sottoscrivere, adeguandosi nella conduzione del loro rapporto professionale con Wiit.

A questo nel 2013 si è aggiunta l'adozione del **Modello di Organizzazione, Gestione e Controllo** ai sensi del Decreto Legislativo 231 del 2001, importante strumento di gestione preventiva dei rischi, utile a regolare l'attività delle società che si ispirano ai principi di trasparenza e di partecipazione.



ASSETTO AZIONARIO

- Wiit Fin. Service
- Flottante
- Azioni Proprie

LA GESTIONE DEL RISCHIO

L'approccio responsabile al governo d'impresa, unito alle operazioni di compravendita conseguenti l'avvio delle negoziazioni sul mercato telematico azionario, ha fatto sì che in breve tempo la gestione dei rischi diventasse per Wiit, e per tutte le aziende del Gruppo, un tema prioritario per la conduzione del business.

La società ha deciso di sviluppare un sistema di gestione dei rischi integrato secondo il modello di Enterprise Risk Management, coerentemente con la complessità del business e con le proprie strategie di sviluppo. Il framework adottato coinvolge tutta l'organizzazione, con compiti specifici per ciascun organo coinvolto:

CONSIGLIO DI AMMINISTRAZIONE:

definisce le linee guida del framework di gestione dei rischi al fine di identificare, misurare, gestire e monitorare i principali rischi; valuta l'adeguatezza del framework di gestione dei rischi adottato.

AMMINISTRATORE INCARICATO DEL SISTEMA DI CONTROLLO INTERNO E DI GESTIONE DEI RISCHI:

è il soggetto responsabile della progettazione e dell'implementazione di un adeguato framework di gestione dei rischi e supporta l'organizzazione nell'identificazione e nella misurazione dei rischi.

MANAGEMENT:

svolge un ruolo essenziale nel processo operativo di gestione del rischio, affrontando i rischi ogni giorno e sviluppando adeguate azioni correttive in coordinamento con il framework di gestione dei rischi, per mitigare le conseguenze negative degli eventi di rischio.

La metodologia di Risk Assessment adottata è in linea con le principali best practices nazionali e internazionali e si ispira in particolar modo al COSO framework del Committee of Sponsoring Organizations of the Treadway Commission (COSO), uno dei massimi riferimenti internazionali dal 1985.

We are the Cloud

Temi che contano e Stakeholder day

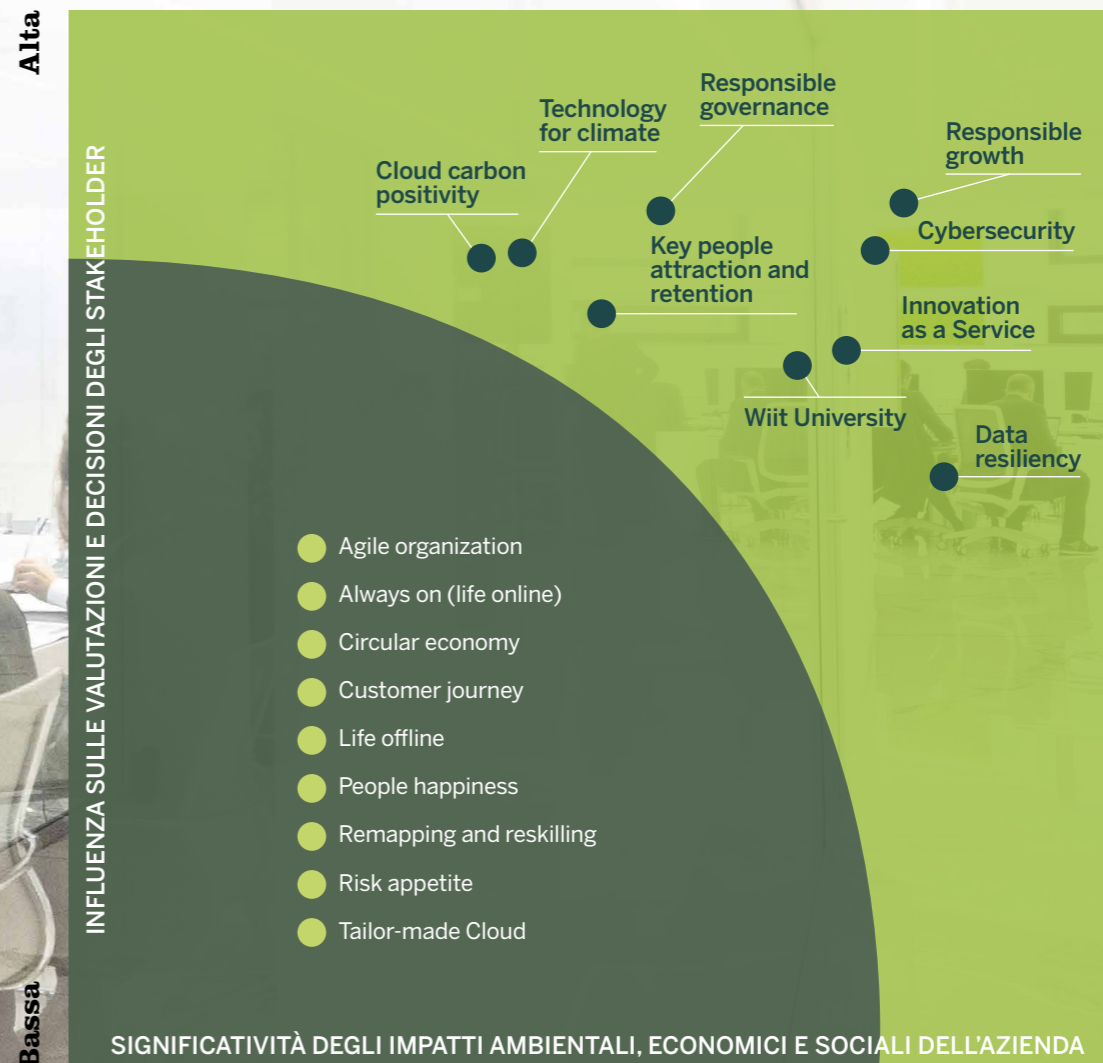
LA MATRICE DI MATERIALITÀ

La matrice di materialità è uno strumento utile per mettere in evidenza ciò che è **“materiale”** per un'azienda, ovvero **i temi prioritari per le sue strategie e i suoi portatori di interesse**. I temi sono posizionati all'interno della matrice considerando sull'asse orizzontale la **rilevanza**

data dall'azienda a ciascun tema in termini di significatività degli impatti e, sull'asse verticale, la rilevanza che questi hanno agli occhi dei suoi **stakeholder**.

Secondo questo approccio, sono definiti materiali tutti i temi che superano una certa **soglia di rilevanza** per l'organizzazione e i suoi portatori di interesse.

La matrice di materialità di Wiit



Alta

Bassa

Bassa

Alta



I 9 temi materiali di Wiit

Responsible growth

Per un'azienda crescere in modo responsabile significa essere capaci di **cogliere tutte le opportunità presenti sul mercato, senza dimenticarsi delle implicazioni sociali e ambientali derivanti dal fatto di essere uno dei main player del proprio settore.**

Un'azienda responsabile imposta la propria **strategia di crescita** facendo in modo che sia **duratura nel tempo e governata** in modo da massimizzare l'interesse di tutti i portatori d'interesse dell'organizzazione.

Innovation as a Service

Si intende la capacità di **trasformare l'innovazione in uno degli elementi che caratterizzano l'azienda** e, quindi, i propri prodotti e servizi. In un mercato sempre più internazionale e concorrenziale le società ICT devono essere capaci di cogliere l'innovazione tecnologica facendola propria, in modo da renderla fin da **subito fruibile** per i clienti. Ecco perché è importante identificare le migliori soluzioni disponibili per sviluppare **servizi in linea con le esigenze dei clienti** a supporto del loro business.

Cyber security

La **sicurezza informatica** è l'insieme dei mezzi e delle tecnologie finalizzate a **proteggere i sistemi informatici e i dati** presenti nell'ecosistema digitale. Proprietà intellettuali, account bancari, transazioni elettroniche, dati personali sensibili e tante altre informazioni sono oggi contenuti nei datacenter. Per assicurarne la salvaguardia, il regolatore chiede alle aziende ICT di **adottare procedure e sistemi di difesa ad hoc**, ma spesso non basta, i dati sono il "nuovo capitale" e per proteggerli occorre schierare difese tecnologiche e organizzative sempre più sofisticate.

Technology for climate

L'evoluzione tecnologica ha avuto un impatto dirompente sulla società, abilitando le persone a fare cose prima impensabili, cambiando stili di vita e di consumo. Grazie alla tecnologia le persone si spostano di meno (es. smart working) e in modo più efficiente (es. smart mobility). Inoltre, nelle operations aziendali, così come nella vita di tutti i giorni, un **uso intelligente delle tecnologie disponibili ci permette già oggi di ridurre la nostra impronta ambientale**, contribuendo alla lotta al cambiamento climatico.

Responsible governance

La governance di un'azienda deve poggiare su un solido sistema di regole e strutture organizzative finalizzate a garantire **eticità nella gestione** del business e **tutela degli interessi** di tutti gli stakeholder. Significa avere una visione di lungo periodo, spingendosi **oltre la compliance**, costruendo relazioni trasparenti e corrette con tutte le parti interessate. Ciò è reso possibile allineando e **responsabilizzando** tutte le persone dell'organizzazione.

Wiit University

Le aziende ICT faticano a trovare le persone di cui hanno bisogno, a causa di un **forte skills mismatch di competenze sul mercato del lavoro**. Per questo devono agevolare la **diffusione delle discipline STEM** (scienze, tecnologia, ingegneria e matematica), contribuire attivamente alla formazione delle professionalità richieste al loro interno e nel mercato, attrarre talenti e investire sulla crescita delle proprie risorse. Lo sviluppo di competenze tecniche e di soft-skills, in un contesto basato su **responsabilità e autonomia**, consente di coinvolgere tutti nel raggiungimento degli obiettivi aziendali.

Data resiliency

In un mondo sempre più interconnesso, catastrofi naturali, incidenti di piccole e grandi dimensioni, attacchi terroristici e altri eventi straordinari sono sempre più frequenti e ci hanno dimostrato di poter **mettere in pericolo le infrastrutture ICT e interrompere i processi di business**. La resilienza delle infrastrutture si misura attraverso la capacità di **mantenere sempre attiva la capacità di elaborazione, la trasmissione e soprattutto la conservazione dei dati** per l'erogazione di molti servizi essenziali che funzionano grazie a internet.

Key people attraction and retention

Un aspetto centrale per le aziende in forte crescita è la capacità di **mantenere salda la guida durante il percorso**. Per questo motivo è importante assicurarsi la **permanenza delle figure chiave** per l'organizzazione, che ricoprono un ruolo strategico sia verso l'interno, motivando e guidando l'azienda, che nella relazione con gli stakeholder. Per gestire al meglio ogni circostanza è importante che siano implementati dei solidi meccanismi di retention e che le Key People dell'azienda distribuiscano in modo efficace non solo **ruoli e responsabilità** ma anche il **know-how specifico**.

Cloud carbon positivity

Da inizio 1800 la temperatura terrestre è in costante aumento e sta causando importanti cambiamenti a livello climatico. La **concentrazione crescente di CO₂ in atmosfera** è indicata come la causa principale di questo fenomeno. Un'azienda, per ridurre il proprio impatto e risultare carbon neutral o positive, può **approvvigionarsi da fonti rinnovabili**, oppure acquistare **certificati verdi**, sostenendo economicamente imprese che producono energia "green". La riduzione delle emissioni è una sfida che richiede **sensibilizzazione** sia dentro che fuori l'azienda.



Stakeholder day

Per trovare i temi che contano è stata coinvolta una rosa di **16 persone** riconducibili a diverse categorie di stakeholder. Ciascuno con il suo bagaglio di esperienze, competenze, valori e relazioni ha fornito un contributo e un punto di osservazione unico.

Selezionare una rosa ristretta di persone non è stato semplice ma lo abbiamo fatto per far sì che tutti avessero l'opportunità di presentare il proprio punto di vista. Le persone invitate, oltre a conoscere l'azienda e il suo business, sono

infatti abili lettori del contesto che circonda l'universo Cloud e ICT, elemento che ci ha permesso di trovare **i temi che contano di più per Wiit**.

All'incontro hanno partecipato in rappresentanza di Wiit il Chairman & Chief Operating Officer **Riccardo Mazzanti** per l'apertura dei lavori, **Davide Capozzi** (Director of Corporate Innovation) e **Francesca Cocco** (Investor Relator) che hanno seguito in prima persona la realizzazione del progetto.

IL PUNTO DI VISTA DEI NOSTRI STAKEHOLDER

Nella mattinata ogni partecipante ha preso parola per perorare un tema in cui credeva particolarmente, provando a convincere gli altri presenti ad associare a quello stesso tema una priorità alta. La votazione è stata anonima ed è avvenuta tramite cellulare, pc e tablet, collegandosi a un link che ha restituito i risultati in tempo reale.

Dal più al meno importante

- 1 Responsible governance
- 2 Responsible growth
- 3 Cybersecurity
- 4 Technology for climate
- 5 Cloud carbon positivity
- 6 Key people retention
- 7 Innovation as a Service
- 8 Wiit University
- 9 Data resiliency
- 10 Circular economy
- 11 People happiness
- 12 Remapping and reskilling
- 13 Tailor-made Cloud
- 14 Risk appetite
- 15 Agile organization
- 16 Always on (life online)
- 17 Life offline
- 18 Customer Journey

ECCO COM'È ANDATO LO STAKEHOLDER DAY PER I NOSTRI OSPITI:

“È stato un dibattito formativo e stimolante, grazie a Wiit per questa opportunità”

“Evento che meriterebbe di essere ripetuto a rotazione, almeno una volta all'anno!”

“Ci siamo definiti visionari ma siamo troppo vecchi per esserlo, sempre più spazio ai giovani su questi temi”

Milano, 15 gennaio 2020



Corrado Bertoldi
Banca IMI



Andrea Buragina
Mediolanum



Paolo Capodanno
Elettronica



Daniele Cilli
Fideuram



Guido Crivellaro
Eurizon



Stefano Gattolin
Conbipel



Enzo Greco
Prada



Tommaso Manzi
Creдем



Emanuele Messina
F.I.L.A.



Giampaolo Mischi
DELL EMC



Fabio Pigorini
Intermonte



Andrea Randone
Intermonte



Andrea Rangone
Digital360



Riccardo Sciuotto
Sergio Rossi



Alberto Signor
Lagardère

WiiT 4 Data

“**I nostri dati sono una delle risorse più preziose di cui disponiamo. WiiT offre alle aziende la cassaforte più sicura in cui custodirli, con la certezza che saranno sempre accessibili per il business, qualunque cosa accada.**”

LEONARDO FEDERIGHI, Cloud Service Director

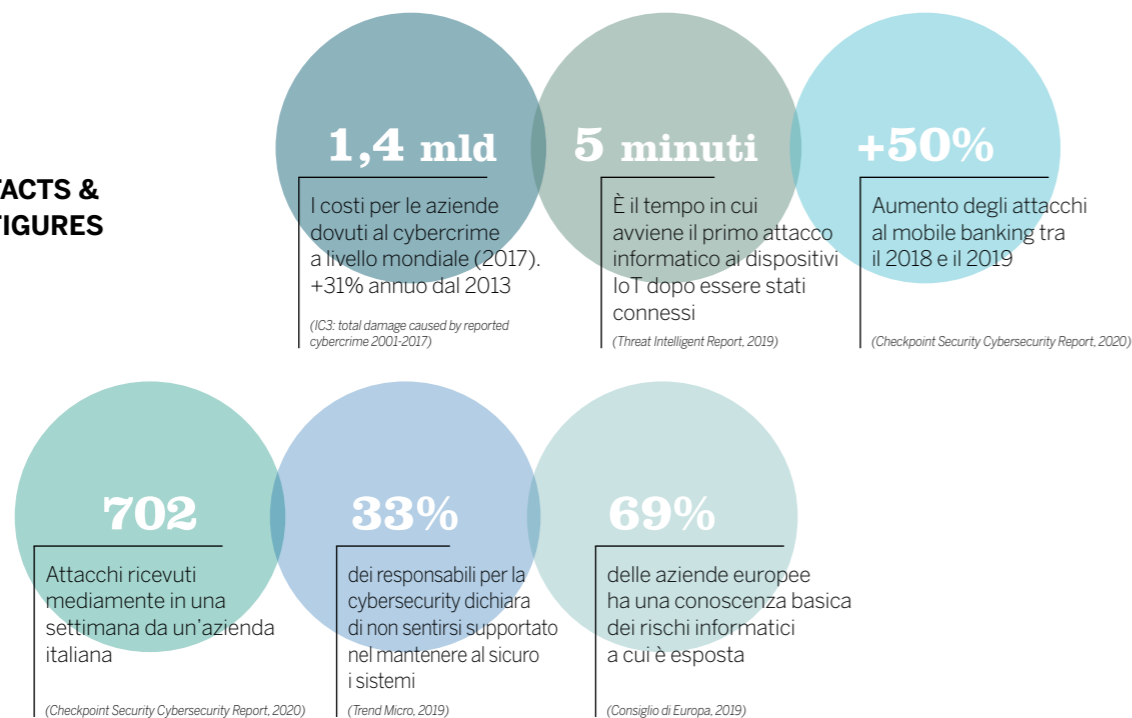
La cybersecurity è la capacità di fornire una copertura a 360° contro i rischi che provengono da attività criminali che utilizzano tecnologie digitali per violare il patrimonio informativo delle aziende. Insieme alla sicurezza delle infrastrutture di archiviazione dei dati, è fondamentale per garantire la data resiliency.

THE CHALLENGE

Nel 2014 internet era utilizzato da 2,4 miliardi di utenti. In due anni, questo numero è cresciuto di 1 miliardo e di un altro miliardo tra il 2016 e il 2019, arrivando a un totale stimato di **oltre 4,5 miliardi di utenti connessi**. In 5 anni il numero di utenti internet è aumentato quindi dell'**87%**¹ e con loro sono cresciute anche la quantità di ore trascorse online e la mole di dati prodotti. Ogni giorno persone e aziende producono e caricano in rete una quantità incredibile di informazioni, sempre più pesanti (come video, foto, software), e lo fanno con sempre maggior frequenza. Il Marketing Cloud study di IBM stima che **il 90% dei dati oggi esistenti è stato generato dopo il 2016**. Anche il tempo che viene dedicato a comunicare e interagire sul web è in continua espansione. Si è calcolato che dal 2013 il numero di tweet al minuto sia cresciuto del 58%² e che gli utenti Instagram carichino oltre **100 milioni di foto e video al giorno**³. Anche i numeri della comunicazione one-to-one sono impressionanti: **ogni minuto vengono**

inviati oltre 100 milioni di messaggi via SMS e altre app⁴. Ma non si tratta solo di questo, la **digitalizzazione delle aziende e delle pubbliche amministrazioni** ha portato sul web anche altre tipologie di dati, relativi a transazioni commerciali, pagamenti, dati sanitari e mobilità, nonché tutti i dati prodotti dalle **“cose intelligenti”**, il cosiddetto Internet of Things, che da sole arriveranno a produrre dati per **79,4 Zettabyte** (ovvero trilioni di Gigabyte) **nel 2025**⁵. Con questi numeri, insieme alla sicurezza dei dati, entra in gioco anche un altro fattore, la **resilienza delle infrastrutture informatiche**. Infatti, i dati devono essere conservati all'interno di server fisici, posizionati nelle aziende o in datacenter dedicati, che, per quanto ben protetti, sono comunque esposti a rischi esterni come le calamità naturali. Tutti gli enti che gestiscono informazioni si trovano oggi esposti a un **crescente rischio informatico**, soprattutto se utilizzano il Cloud e rendono i dati raggiungibili attraverso internet⁶. La sfida per i Cloud Provider è quella di **rendere i dati sempre accessibili ai propri clienti autorizzati, mantenendoli al contempo al sicuro da intrusioni criminali**.

FACTS & FIGURES



AL SICURO NELLE NUVOLE

Nel report **Securing the Digital Economy: Reinventing the Internet for Trust** (Accenture) si stima che le aziende di tutto il mondo siano esposte a **perdite potenziali pari a 5.200 miliardi di dollari**, tra costi aggiuntivi e mancati ricavi a causa dei cyber-attacchi. Secondo la ricerca, la dipendenza da modelli di business abilitati da Internet non appare ancora compensata da adeguati meccanismi di sicurezza in grado di proteggere le vulnerabilità degli asset strategici. **I settori più esposti sono l'Hi-tech**, con oltre 753 miliardi di dollari di costi emergenti, seguito da **Life science** e **l'Automotive**, esposti rispettivamente a rischi per 642 e 505 miliardi di dollari. Purtroppo, si tratta di problemi ben lontani dall'essere risolti. **In Italia**, ad esempio, **il 2018 è stato un anno terribile in termini di attività informatiche criminali**: il rapporto Clusit 2019 ha registrato una crescita del 57% delle operazioni di spionaggio cyber, finalizzate al furto di proprietà intellettuali e alla destabilizzazione sul piano geopolitico. Come evidenziato nella Relazione 2019 dell'Intelligence italiana, uno dei soggetti più colpiti è stata la Pubblica Amministrazione, con attacchi che hanno preso di mira istituzioni, sia centrali sia locali, con danni ingenti ai sistemi informatici. Di assoluto rilievo l'aumento di attacchi contro le reti ministeriali (24% delle azioni ostili, in aumento del 306% rispetto al 2017) ed enti locali (39%).

UN MODELLO DI SECURITY AS A SERVICE

Per garantire il massimo della sicurezza oggi il Cloud è l'opzione migliore, sia per le grandi che per le medie imprese. Se fino a qualche tempo fa l'idea di un approccio Security as a Service poteva generare diffidenza, adesso i Cloud Provider hanno dimostrato che anche sulla nuvola le applicazioni core e mission critical possono offrire adeguati livelli di sicurezza, sempre più spesso superiori alle installazioni on-premise, con costi di gestione sensibilmente inferiori. **Attraverso servizi di Cloud ibridi e privati, Wiit è il partner ideale per le imprese che vogliono migrare verso la nuvola** al fine di

massimizzare in sicurezza il valore generato da implementazione, aggiornamenti e performance delle soluzioni. Per difendere i dati, le identità e i processi senza obbligare le aziende a isolare i loro server, Wiit ha costruito il **Wiit Security Universe (WSU), un framework di difesa multilivello, completo e coerente con i principali standard mondiali (NIST)**, che si articola su 5 macro-aree:

- NETWORK:** tecnologie atte a ispezionare il traffico da e verso internet e all'interno del parco applicativo del cliente;
- VULNERABILITY AND SECURITY MANAGEMENT:** tecnologie mirate a permettere di effettuare azioni di audit e compliance sui sistemi;
- ENDPOINT PROTECTION:** tecnologie che proteggono l'Endpoint (Server, PC, Mobile);
- IDENTITY ACCESS MANAGEMENT:** strumenti che servono a gestire tutte le identità aziendali con particolare attenzione alle utenze privilegiate (Amministratori di Sistema);
- MESSAGING SECURITY:** strumenti che ispezionano e proteggono le informazioni "in volo" come i messaggi di posta elettronica.

Le certificazioni di Wiit

Il Gruppo ha maturato una rilevante esperienza nell'ambito della Security as a Service attraverso progetti Cloud ad alto valore aggiunto ottenendo le seguenti certificazioni.

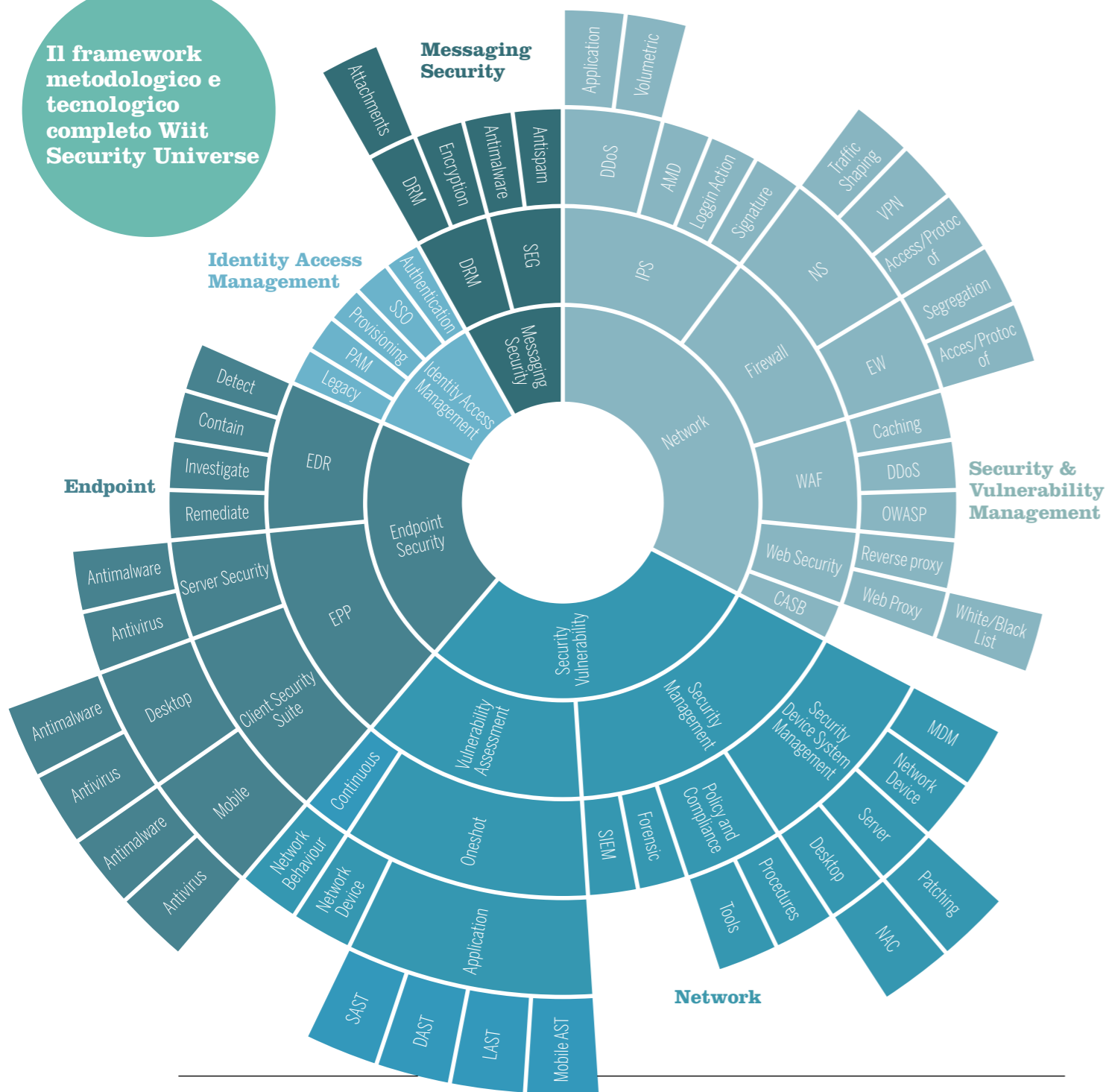


1 - Internet Usage Statistics, 30 giugno 2019
 2 - Domo, Data Never Sleeps 6.0, 2019
 3 - Dati Instagram aggiornati a gennaio 2020
 4 - Kenneth Burke, How Many Texts Do People Send Every Day (2018)? Text Request, 2018
 5 - IDC, Worldwide Global DataSphere IoT Device and Data Forecast, 2019-2023, 2019
 6 - Check Point® Software Technologies, Cybersecurity Report 2020, Gennaio 2020

Poiché queste tecnologie sono strettamente correlate e spesso interdipendenti tra loro, le aziende hanno bisogno di **soluzioni verticali, specifiche**, ma al tempo stesso **versatili** e, più di ogni altra cosa, **interoperabili**. Soluzioni che vanno innestate su un framework abbastanza flessibile da poter supportare l'implementazione e l'integrazione di vecchi e nuovi applicativi in chiave multivendor.

Inoltre, considerando che il **Risk Management** è un delicato equilibrio tra prevenzione di eventi probabili, azioni da intraprendere per contrastarli, minacce da mitigare e, non ultimo, costi da sostenere per sorreggere l'intero impianto sul piano operativo, è necessario rendere questo framework economicamente sostenibile.

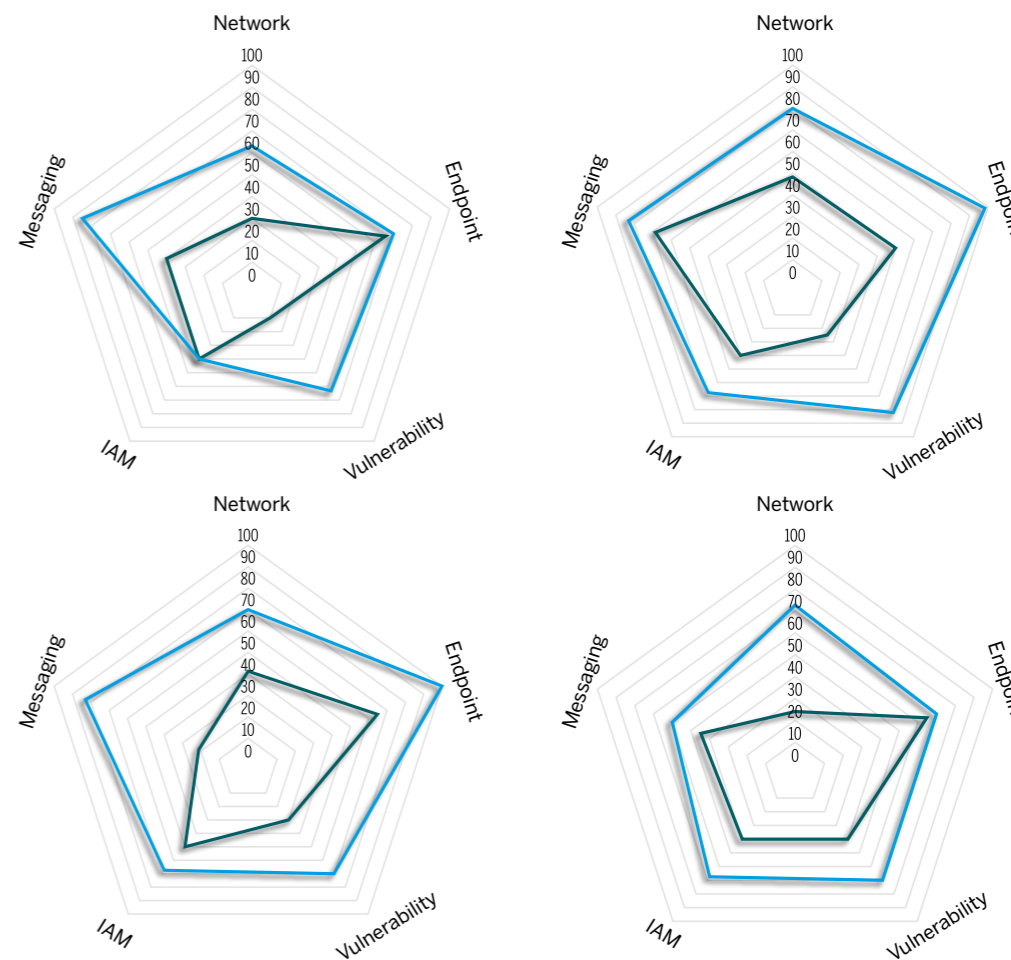
Il framework metodologico e tecnologico completo Wiiit Security Universe



IL WIIT SECURITY INDEX E I RISULTATI OTTENUTI

— As-is
— Step 1 + 2

Wiiit Security Index su un campione di 4 aziende. La linea **verde scura** indica le performance prima dell'applicazione del framework di sicurezza di Wiiit, mentre la linea **azzurra** mostra il miglioramento ottenuto dopo l'intervento di Wiiit.



Per monitorare le performance in termini di cybersecurity Wiiit ha creato il **Wiiit Security Index**, un indicatore che può essere ottenuto attraverso un assessment mirato e che offre una visione completa di tutte le dimensioni della sicurezza. Come mostrano i grafici costruiti su 4

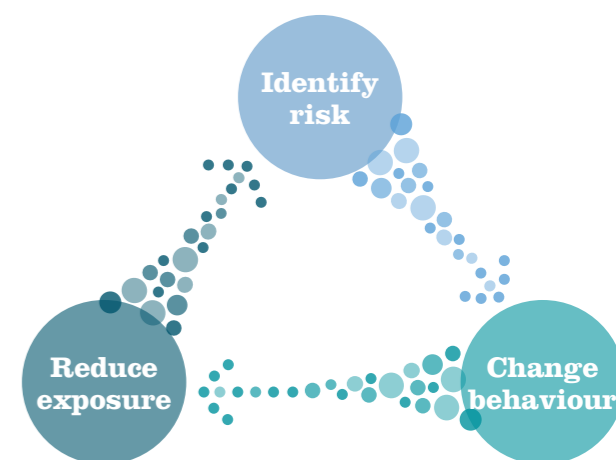
clienti reali con diverse situazioni iniziali (linea verdescura), dopo l'applicazione degli step 1 e 2 del framework Wiiit, **c'è stato un generale e significativo miglioramento di performance in tutti gli ambiti della cybersecurity** (linea azzurra).

LE PERSONE AL CENTRO DELLA SICUREZZA

Wiiit ha inserito all'interno del proprio portafoglio anche un **percorso di formazione dedicato ai collaboratori delle aziende clienti**. Questa attività parte dal presupposto che, aumentando la consapevolezza di quali siano le reali minacce informatiche a cui si è esposti, sia possibile cambiare i comportamenti, correggendo quelli più rischiosi e riducendo l'esposizione ai pericoli informatici.

Questo percorso ha lo scopo di **rendere gli utenti finali l'ultima linea di difesa informatica**, trasformandoli da fattore di rischio a punto di forza capace di agevolare l'identificazione di eventuali azioni fraudolente.

Il Framework Wiiit per la promozione della cultura della cybersecurity



CON WIIT I DATI SONO IN CASSAFORTE

Catastrofi naturali, attacchi terroristici e altri eventi straordinari sono sempre più frequenti e ci hanno dimostrato quanto possano mettere a rischio le infrastrutture IT delle aziende e quindi i dati contenuti al loro interno.

Incidenti di pochi minuti possono cancellare patrimoni informativi di altissimo valore, oppure mandare offline servizi utilizzati da milioni di persone. In un mondo in cui i modelli di business sono sempre più digitali, **è importante che le imprese siano pronte ad affrontare i momenti di crisi e siano attrezzate per garantire la continuità dei processi aziendali e la tutela dei propri dati.**

In questo senso, **il Cloud rappresenta un'opportunità unica in termini di data resiliency**, in quanto permette di ridurre i relativi rischi spostando i propri dati (tutti o in parte) al di fuori del proprio perimetro fisico all'interno di strutture più sicure e pensate appositamente **per offrire maggiore resistenza alle condizioni più avverse.**

Wiit assicura ai propri clienti il massimo della sicurezza possibile attraverso tecnologie e sistemi di backup all'avanguardia, in grado di garantire la business continuity. Nel **datacenter di Milano**, che ha ottenuto la **certificazione di livello Tier IV** (il massimo ottenibile dell'Uptime Institute), i dati sono conservati all'interno di un'infrastruttura server di altissima qualità (l'availability media degli storage è pari a 99,995%) e in caso di necessità è possibile ricorrere alla duplicazione dei dati e delle infrastrutture in un datacenter fisicamente distaccato, con sede a Castelfranco Veneto come pure salvare i propri dati su supporti non modificabili e non accessibili. Il datacenter di Castelfranco Veneto è il punto di riferimento per la gestione del **disaster recovery** e, come anche quello di Milano, al suo interno contiene delle postazioni di lavoro di emergenza, qualora le altre sedi aziendali si rendessero inaccessibili.

Oltre **18.400 Terabyte** Dati in backup nei datacenter di Wiit

Integrare soluzioni per la sicurezza e la Data Protection

Due anni fa un'importante azienda italiana attiva nel settore dell'Oil&Gas si è rivolta a Wiit per affrontare una **doppia sfida: gestire in sicurezza il proprio patrimonio informativo ed essere compliant sul fronte della normativa europea in materia di "data protection"** (GDPR).

Per rispondere a queste esigenze, Wiit ha proposto il proprio approccio alla cybersecurity costituito da un framework di analisi e dall'implementazione di una piattaforma integrata di Threat Intelligence, per la gestione orchestrata degli eventi di security. Il framework proposto da Wiit si è articolato in **3 step di applicazioni autoconsistenti per aggredire in maniera graduale i temi di compliance GDPR ed enforcement della cybersecurity del cliente**, aggiungendo a ogni Step dei Quick Win con benefici immediati sull'incremento dei livelli di sicurezza.

Step 1

Incremento dei livelli di sicurezza e compliance per la gestione delle utenze privilegiate (PAM), la gestione delle informazioni in volo (Sandbox Email) e l'enforcement del network di frontiera (Internet Gateway)

Step 2

Implementazione del pacchetto GDPR (Enforcement GDPR)

Step 3

Implementazione della piattaforma integrata di cybersecurity (Threat Intelligence)

Wiit4 Data





wiit 4 Climate

“
Crediamo che in futuro la tecnologia sarà protagonista nel contrastare i **cambiamenti climatici**.
Come technology provider il nostro impegno è sviluppare soluzioni che aiutino le aziende a ridurre i propri impatti sull'ambiente.”

RICCARDO MAZZANTI, Presidente e Chief Operating Officer

Il Cloud è la tecnologia che sta alla base di tutte le applicazioni digitali odierne. Abilitandoci all'accesso alla tecnologia in mobilità cambia il nostro modo di entrare in relazione con lo spazio e il nostro modo di vivere e lavorare.

THE CHALLENGE

Il futuro del pianeta e dell'ambiente, così come quello dell'economia e della società, è strettamente legato ai cambiamenti climatici. Il 2019 è stato l'anno più caldo mai registrato in Europa¹ e la temperatura media globale è stata di oltre 1°C superiore rispetto alla media da fine Ottocento.

I prossimi dieci anni saranno determinanti: se l'emissione dei gas serra continuerà ai ritmi attuali, nel 2040 si avrà un innalzamento della temperatura terrestre superiore agli 1,5° C con impatti devastanti sul pianeta². L'Italia, in particolare, è una delle zone a maggior rischio³ e, negli ultimi anni, è stata teatro di diversi eventi meteorologici di intensità inattesa, come alluvioni e ondate di maltempo che hanno causato gravi conseguenze per la popolazione, l'ambiente e il territorio.

Mitigare i rischi derivanti dal riscaldamento globale è possibile solo attraverso azioni immediate, sia a livello locale che sistemico.

Negli ultimi anni, grazie a una crescente mobilitazione dal basso, non solo si è diffusa una maggiore consapevolezza sul tema ma

è aumentata la pressione alle istituzioni per l'adozione di azioni concrete, come dimostra, ad esempio, la politica energetica europea.

INDUSTRIA ICT E CAMBIAMENTO CLIMATICO

Per conservare la crescente quantità di dati prodotti da persone, aziende e istituzioni a livello globale, **serviranno sempre più datacenter**, infrastrutture già oggi responsabili di elevati consumi di **energia elettrica** per la loro alimentazione (circa il 2% del totale) e di **acqua** per il loro raffreddamento, con un impatto in termini di emissioni di CO₂ paragonabile a quello dell'industria del trasporto aereo⁴.

Al contempo, l'ICT è un settore che con le sue innovazioni tecnologiche è in grado di rivoluzionare anche i comportamenti e le abitudini delle persone, modificandone l'impatto sull'ambiente. La tecnologia cambia il modo in cui comunichiamo, in cui ci spostiamo, in cui controlliamo i consumi delle nostre case e le forme in cui le nostre città si sviluppano.

Con il suo potenziale l'ICT può diventare una leva fondamentale per contribuire alla tutela dell'ambiente naturale.



WIIT A IMPATTO ZERO

Il primo passo che un'azienda può fare per contribuire a contrastare i fenomeni di deterioramento climatico è ridurre le proprie emissioni climalteranti. Quando un'organizzazione è in grado di quantificare, e quindi ridurre fino ad azzerare (o compensare) le proprie emissioni di CO₂ si parla di carbon-neutrality, che diventa **carbon-positivity** quando il saldo arriva a essere positivo. Su questo fronte Wiit ha deciso di fare la sua parte, scegliendo di approvvigionarsi soltanto da fonti energetiche pulite, scelta che dal 2020 Wiit conta di estendere a tutte le società del Gruppo.

100% GREEN ENERGY

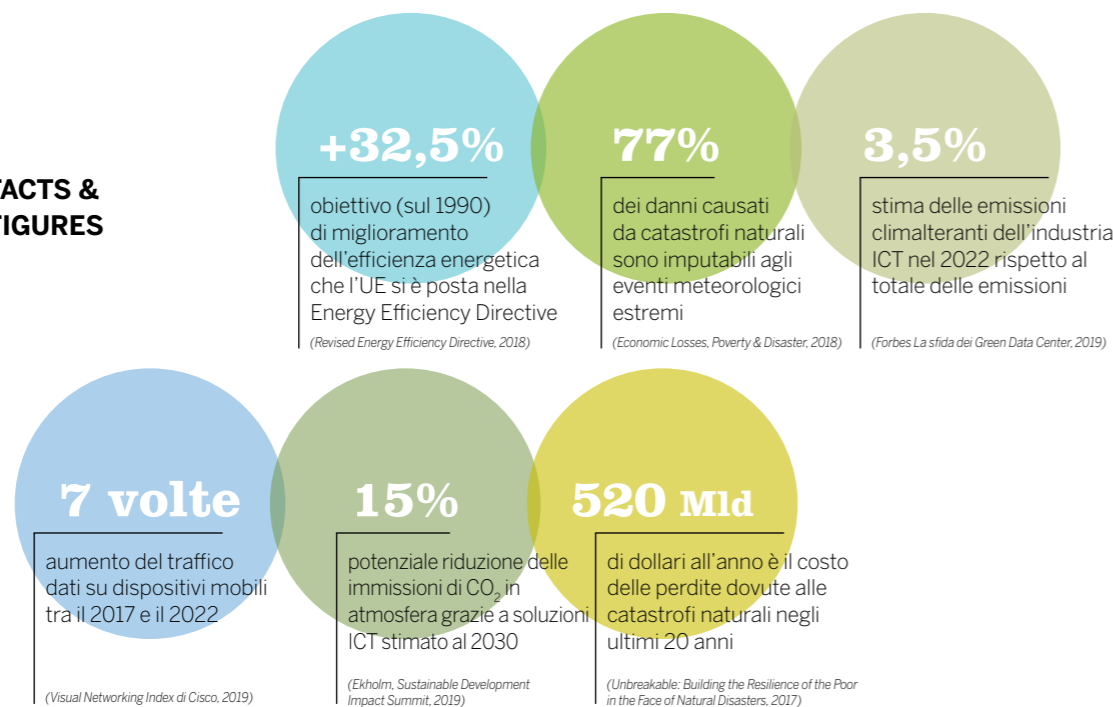
Da giugno 2016 Wiit ha scelto come fornitore di energia elettrica Dolomiti Energia, una società che ha fatto dell'impegno verso l'ambiente il proprio asset distintivo. **Infatti, tutta l'energia prodotta da Dolomiti Energia è 100% pulita e proviene da fonti rinnovabili (centrali idroelettriche e impianti fotovoltaici) o compensata.** Questo ha permesso a Wiit di

essere certificata con il marchio 100% Energia pulita di Dolomiti Energia, una Garanzia d'Origine⁵ dell'energia elettrica acquistata. L'obiettivo della certificazione GO è quello di garantire che la quantità di energia consumata sia stata prodotta da impianti alimentati da una fonte rinnovabile ben definita in un determinato periodo di tempo. Con l'utilizzo di certificati GO si finanzia l'energia pulita realizzando concretamente l'impegno dell'azienda a favore dell'ambiente.

Inoltre, Wiit si è impegnata a ridurre i propri consumi energetici con l'utilizzo di **nuovi storage completamente all-flash** (senza elementi rotativi) e **nuovi server a maggior efficienza energetica**, con un risparmio in termini di kWh consumati.

I server di nuova generazione, che a fine 2019 rappresentano il 25% dell'installato, a parità di consumo erogano una potenza media pari al 30% in più rispetto ai server della generazione precedente⁶. Questa potenza in più si traduce in un numero inferiore di server di pari percentuale.

FACTS & FIGURES



	Consumo energetico (kWh)	Equivalente in CO ₂ non immessa in atmosfera	Equivalente in Km percorsi da un'auto di media cilindrata
2018 ⁷	2.693.386,53	857.035,00 kg	5.257.921,18
2019	2.285.231,00	727.160,00 kg	4.461.127,00

A livello interno, per contenere il proprio impatto sull'ambiente, Wiit ha definito delle linee guida per ridurre i consumi di materie prime adottando un approccio **paperless**. A questo si aggiunge la scelta di spostare gli uffici della direzione, dell'area commerciale e dell'amministrazione, nel centro di Milano che, tra i vari aspetti positivi, permette di collocarsi in una zona ben collegata con mezzi di superficie e metropolitana. In questo modo l'azienda incentiva le proprie persone a utilizzare i

trasporti pubblici, forma di mobilità pulita e maggiormente sostenibile.

E ADESSO PIANTIAMOLA!

Anche grazie l'acquisto del ramo d'azienda della società AEdera, Wiit si occupa di fornire soluzioni documentali e di collaboration che aiutano le aziende a essere più efficienti e a ridurre il proprio consumo di carta.

Per enfatizzare il contributo ambientale dato dalla digitalizzazione, nel 2017 si è deciso di

1 - Copernicus ECMWF, Climate Now, December 2019

2 - IPCC, Global warming of 1.5°C Report, 2018

3 - Germanwatch, Global Climate Risk Index, 2020

4 - Pearce Fred, "Energy Hogs: Can World's Huge Data Centers Be Made More Efficient?," YALE Environment 360, 3 aprile 2018

5 - Le Garanzie d'Origine (GO) sono dei certificati internazionali che vengono riconosciuti a quegli impianti di produzione di energia elettrica che rispettano determinate caratteristiche di sostenibilità ambientale. Nati nel 2009, ad oggi sono lo strumento principale per garantire la tracciabilità dell'energia prodotta e sostengono la promozione e lo sviluppo di un mercato su base volontaria dell'energia pulita prodotta da fonti rinnovabili.

6 - Fonte sito Intel: <https://ark.intel.com/content/www/it/it/ark.html#@Processors>

7 - Dato determinato partendo dai consumi aggregati per il biennio 2017-2018



**100 alberi
=
48.750 kg
di CO₂ assorbita**

iniziare un percorso di Green Identity con il progetto "E adesso piantiamola!"

Attraverso una collaborazione con Treedom, piattaforma italiana che si occupa di favorire la riforestazione in tutto il mondo, l'azienda ha contribuito alla piantumazione di una foresta in Kenya. **GreenWood** è composta da 100 alberi, sia da frutto che forestali, a tutela della biodiversità del territorio. Gli alberi forestali contribuiscono ad assorbire le emissioni di CO₂, mentre gli alberi da frutto sostengono gli agricoltori e la popolazione locale. Ogni anno questa foresta contribuisce all'assorbimento di 48.750 kg di CO₂⁸.

IL CLOUD AL SERVIZIO DELL'AMBIENTE E DELLE CITTÀ DEL FUTURO

L'evoluzione tecnologica ha avuto un impatto dirompente sulla società, abilitando le persone a fare cose prima impensabili, cambiando stili di vita e di consumo. **Grazie alla tecnologia le persone si spostano di meno e in modo più efficiente.** Se da un lato le distanze si sono accorciate grazie ad aerei e treni sempre più veloci, dall'altro le percorriamo un po' meno spesso, perché buona parte dei nostri rapporti oggi sono intermediati dalla tecnologia. I risvolti di questi cambiamenti sono sorprendenti: ad esempio, un indicatore di come siano cambiate le abitudini in Italia è rappresentato dal calo radicale nel numero di immatricolazioni di ciclomotori, passati da oltre 815mila nel 1980, a poco meno di 22.000 nel 2018 (-97%)⁹.

Uno dei cardini tecnologici su cui si reggono queste trasformazioni sociali è il Cloud Computing, ovvero la distribuzione di servizi di calcolo, di archiviazione e comunicazione tramite Internet. Il Cloud rende raggiungibili informazioni fisicamente stoccate altrove, ad esempio all'interno di datacenter come quelli di proprietà di WiiT, a chiunque disponga di una rete di comunicazione o di una connessione internet. Questa possibilità di accedere in qualsiasi istante e in qualsiasi luogo alle informazioni ha dato vita allo sviluppo di nuovi servizi, sia per le persone che per le aziende.

Nelle operations aziendali, così come nella vita di tutti i giorni, **un uso intelligente delle tecnologie disponibili ci permette dunque già oggi di ridurre il nostro impatto ambientale**

8 - Dati Treedom, febbraio 2019
9 - Dati della Motorizzazione Civile

contribuendo a contrastare il cambiamento climatico.

L'UNIONE FA LA FORZA

Uno dei vantaggi che è possibile ottenere utilizzando i grandi datacenter sono **le economie di scala nella elaborazione e gestione dei dati.** Queste infrastrutture tecnologiche permettono, infatti, una grande scalabilità e flessibilità, garantendo una più efficiente gestione dei picchi di lavoro. Utilizzando le macchine virtuali all'interno dei server WiiT, che nell'ultimo anno sono cresciute del 22%, le aziende possono rinunciare ai server fisici che dovrebbero installare nelle proprie sedi, se optassero per un'infrastruttura on premise. Secondo una stima interna, l'utilizzo dell'infrastruttura WiiT permette una riduzione pari al 93% dell'installato, con un risparmio energetico di circa 117 Gigawatt all'anno¹⁰.

LA DIGITALIZZAZIONE DELLE IMPRESE

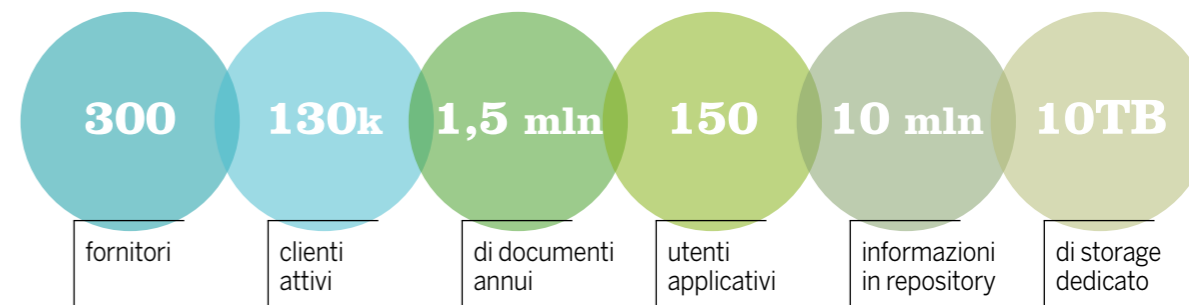
WiiT ha costruito un'offerta ad-hoc per tutte le imprese che intendono digitalizzarsi e trasformare i propri processi di collaboration e archiviazione documentale. Grazie a un Private Cloud dedicato e a un servizio di Digital Transformation Outsourcing, l'offerta di EIM (Enterprise Information Management) di WiiT **consente alle aziende**

di introdurre una piattaforma di gestione documentale al loro interno, con la quale semplificare e rendere più efficienti i processi di raccolta, condivisione, approvazione, consultazione e conservazione sostitutiva a norma di documenti e contenuti, riducendo la quantità di carta prodotta, la cosiddetta **dematerializzazione.**

Un esempio di quanto possa incidere l'adozione di tecnologie come questa, è quello del **Consorzio Nazionale Imballaggi (CONAI),** associazione che riunisce circa 800.000 imprese produttrici e utilizzatrici di imballaggi. Nato in seguito al Decreto Ronchi del 1997, il Consorzio ha reso possibile l'affermazione di un sistema circolare integrato di recupero e riciclo dei sei principali materiali da imballaggio: acciaio, alluminio, carta, legno, plastica e vetro. Data la sua imponente dimensione associata, **CONAI gestiva ogni anno l'invio di oltre 1,5 milioni di plichi cartacei verso oltre 300 fornitori e 130mila clienti.**

Grazie a un'imponente infrastruttura ad-hoc costruita da WiiT (10 TeraByte di spazio dedicato per oltre 150 utenti applicativi), il Consorzio ha potuto azzerare l'invio fisico di questi materiali, rivedendo i propri processi di inbound e outbound informativo e introducendo l'e-invoicing e una piattaforma di collaboration e gestione pratiche in Cloud.

IL CLOUD DI CONAI IN NUMERI



CON LA DIGITALIZZAZIONE AZIENDE SEMPRE PIÙ SMART E AGILI

Negli ultimi anni lo **smart working** si sta affermando con decisione tra le imprese e ormai in Italia ci sono oltre 570 mila smart worker (in aumento del 20% nell'ultimo anno)¹¹. Si tratta della rivisitazione in chiave contemporanea

del telelavoro, che alcune aziende mettono in pratica da oltre 15 anni, permettendo ad alcuni collaboratori di lavorare da remoto.

Il Cloud ha dato un grande impulso a questa pratica, contribuendo a diffondere una vera e propria nuova filosofia manageriale, fondata sulla **restituzione alle persone di flessibilità e**

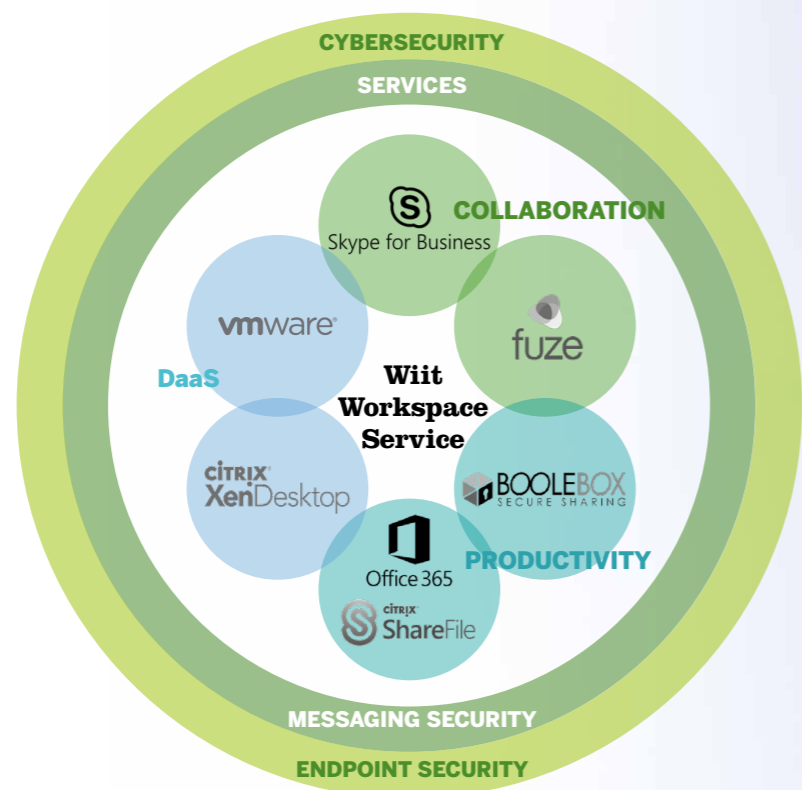
10 - Stima calcolata considerando un consumo medio di 350 KWh, ovvero quello di un server di nuova generazione
11 - Osservatorio Smart Working Politecnico di Milano, 2019

autonomia nella scelta degli spazi, degli orari e degli strumenti da utilizzare, a fronte di una maggiore responsabilizzazione sui risultati¹². Wiit ha sviluppato un'offerta dedicata alle imprese che desiderano approcciarsi allo smart working, che include servizi di collaboration

e productivity, raccordati da piattaforme di messaggistica sicura e di cyber sicurezza end-to-end. A inizio 2020, le postazioni di smart working gestite con i servizi offerti da Wiit sono 3.500.

Wiit 4 Climate

L'offerta dei servizi Wiit dedicati allo smart working



IL CLOUD PER LE SMART CITIES DI DOMANI

myCicero è un'applicazione sviluppata da myCicero Srl che accompagna lo sviluppo in chiave smart del territorio. Si tratta di una **piattaforma che permette a chi la utilizza di usufruire di servizi dedicati alla mobilità, al trasporto e alla sosta**. Registrandosi a myCicero è possibile acquistare biglietti per il trasporto pubblico locale e ticket per il parcheggio, facilitando la fruizione di questi servizi cittadini e riducendo il proprio consumo di carta. Con myCicero è possibile aiutare l'ambiente e risparmiare sui titoli di viaggio.

I SERVIZI OFFERTI DA MYCICERO SONO FACILMENTE ACCESSIBILI E SEMPRE DISPONIBILI GRAZIE A UNA PIATTAFORMA

Cloud sicura e performante, per la quale l'azienda ha scelto di affidarsi a Wiit. I cittadini usufruiscono dei servizi pubblici sette giorni su sette per 24 ore al giorno. Per questo motivo Wiit ha progettato per myCicero una piattaforma tecnologica in Cloud, distribuita su due datacenter, per garantire la Business Continuity, capace inoltre di assicurare i più alti livelli di affidabilità ai fault e agli attacchi informatici, grazie all'utilizzo delle tecnologie resilienti presenti in Wiit.

12 - Osservatorio Smart Working Politecnico di Milano, 2019



wiit 4 Innovation

“ Il modello di innovazione di Wiit si basa su tre elementi fondamentali: **persone, processi e tecnologie.** Combinandoli con attenzione riusciamo a creare prodotti e servizi su misura per i nostri clienti. ”

DAVIDE CAPOZZI, Director of Corporate Innovation

Innovare significa rendere accessibili nuovi prodotti e nuovi servizi alle aziende per trasformare i processi interni. Il Cloud è una tecnologia chiave per abilitare la Digital Transformation delle imprese.

THE CHALLENGE

La trasformazione digitale offre alle aziende l'opportunità di ridisegnare e migliorare i propri processi utilizzando la tecnologia. **Grazie alla Digital Transformation le organizzazioni si evolvono e con loro cambia il modo in cui le persone lavorano e come le aziende pensano i propri modelli di business.** Saper cogliere le opportunità offerte dalla digitalizzazione è fondamentale per sopravvivere alle trasformazioni del mercato e innovare, rispondendo in modo efficace a una competizione sempre più globale. Secondo un'indagine realizzata da NetConsulting cube¹, che ha coinvolto oltre 70 responsabili ICT di imprese italiane, la Digital Transformation porta i maggiori benefici nei rapporti con clienti e prospect e nello sviluppo innovativo dell'offerta. Meno citati ma comunque significativi appaiono i benefici nella relazione con dipendenti e

operatori della filiera. Tuttavia, nonostante le potenzialità di automazione, informatizzazione, virtualizzazione, Cloud, mobile, Internet of Things, siano chiare, le aziende italiane faticano ancora a coglierle a pieno. Per gli IT decision maker italiani **una delle principali difficoltà sta nel non riuscire a trovare il giusto equilibrio tra i progetti di trasformazione e i processi ordinari**; inoltre per il 45% delle aziende italiane le spese operative rappresentano una sfida cruciale². A questi problemi si aggiungono l'inadeguatezza delle infrastrutture tecnologiche e le skill del personale aziendale, spesso ritenute non soddisfacenti o obsolete³. Per questi motivi è importante che i technology provider siano in grado di sostenere le aziende in questa loro transizione, fornendo **strumenti tecnologici innovativi costruiti su misura**, insieme alle competenze necessarie per il cambiamento.

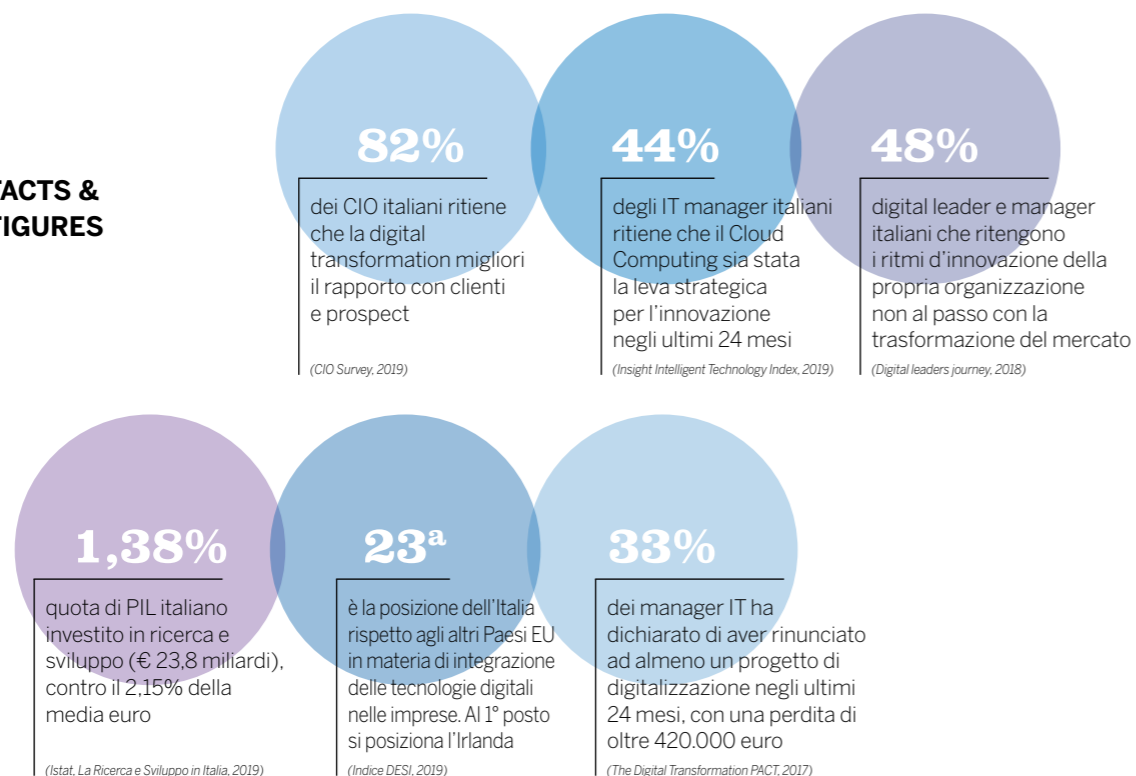
INNOVAZIONE A 360°

L'innovazione è uno degli aspetti distintivi dell'identità di Wiit e per governarla al meglio, **dal 2019 è stata introdotta una nuova figura all'interno dell'organizzazione, l'Innovation Manager, che si dedica alla gestione di tutti i processi di innovazione interni a Wiit**, con particolare attenzione alla gestione del portafoglio prodotti, a cui integra le più recenti tendenze tecnologiche. Per essere sempre up-to-date rispetto a ciò che offre il mercato della tecnologia, Wiit ha strutturato un processo di innovazione che le permette di orchestrare input che provengono da tre diversi canali: clienti, fornitori e mercato.

IL DIALOGO CON I CLIENTI

L'obiettivo di Wiit come partner per l'innovazione è quello di **costruire insieme ai propri clienti soluzioni tecnologiche e modelli di business in linea con le loro esigenze**. Spesso, infatti, le offerte dei fornitori Cloud sono piuttosto standardizzate e obbligano il cliente finale ad adattare i propri bisogni ai prodotti o ai servizi offerti, senza permettere particolari personalizzazioni o possibilità di usufruire delle economie di scala, soprattutto per le aziende più piccole. **Wiit crede invece che per diffondere l'innovazione sia necessario eliminare la distanza che separa le imprese dalla tecnologia**, costruendo insieme ai clienti soluzioni personalizzate che si adattino ai bisogni reali dell'azienda.

FACTS & FIGURES



Per rafforzare la propria capacità di comprendere i bisogni dei propri clienti, Wiit partecipa ormai da diversi anni all'**osservatorio sul Cloud del Politecnico di Milano**, un network formato da imprese e istituzioni che ha l'obiettivo di diffondere conoscenza sulle opportunità e gli impatti che le tecnologie digitali hanno su imprese, pubbliche amministrazioni e cittadini, e intende organizzare nel prossimo futuro degli incontri di design thinking con una selezione di partner.

IL RAPPORTO CON I FORNITORI

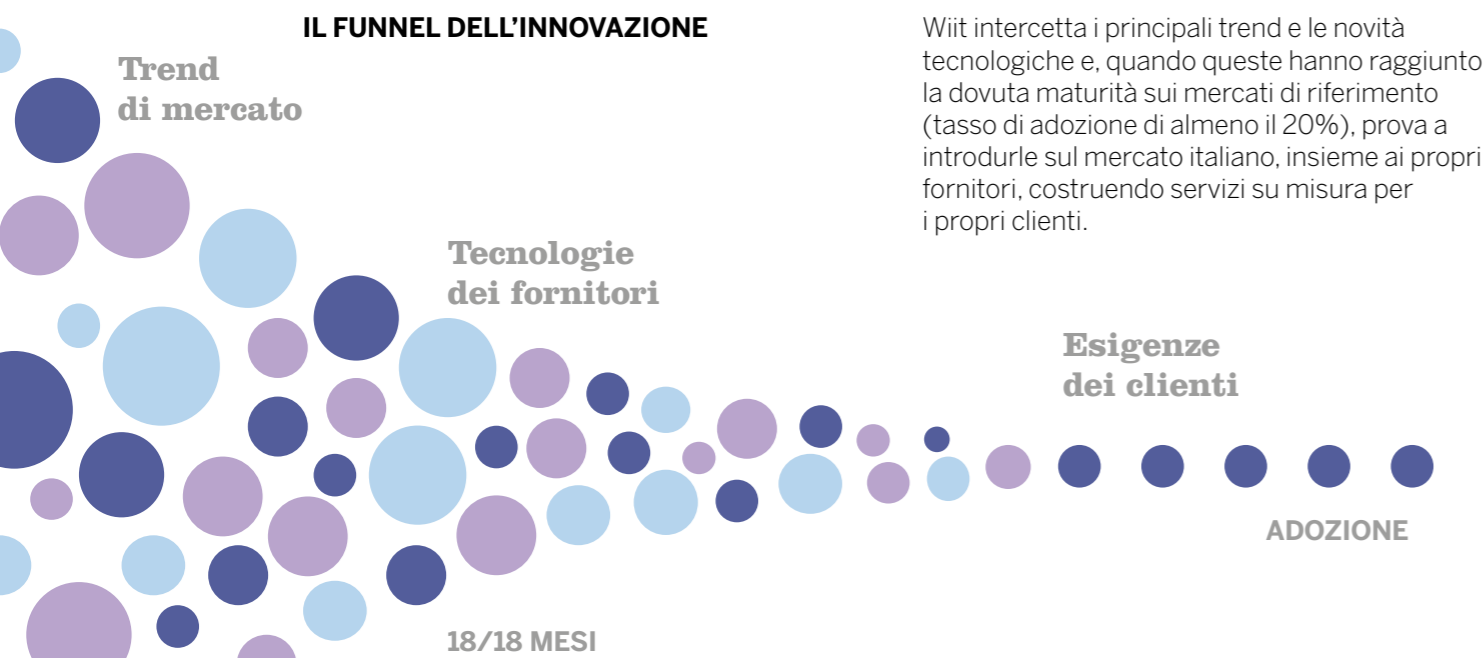
La selezione dei fornitori da parte di Wiit avviene anche tenendo conto della loro capacità di innovare e proporre innovazione. Per questo motivo i **fornitori tecnologici di Wiit sono spesso vicini alle funzioni ricerca e sviluppo delle grandi multinazionali** da cui provengono la maggior parte delle innovazioni nel campo IT. In questo modo Wiit riesce a proporre ai propri clienti la miglior tecnologia sul mercato, sia in termini hardware che di applicativi software.

UN OCCHIO COSTANTE AI TREND DI MERCATO

Wiit partecipa ai più importanti eventi di settore, come il **VM World**, una delle principali conferenze mondiali sul Cloud Computing e la virtualizzazione ospitata da VMware negli Stati Uniti, durante i quali vengono presentate le principali tendenze di mercato e le innovazioni tecnologiche sviluppate dai provider tecnologici. La presenza in network di questo tipo permette a Wiit di avere un **punto di osservazione privilegiato da cui tenere sempre monitorato (ed eventualmente aggiornare) il proprio modello di business** e, allo stesso tempo, indirizzare i propri clienti verso le migliori soluzioni tecnologiche.



1 - Netconsulting Cube. CIO Suvery, 2019
2 - Insight. Intelligent Technology Index, 2019
3 - Capgemini Research Institute. Understanding digital mastery today, 2019, gennaio



Wiit intercetta i principali trend e le novità tecnologiche e, quando queste hanno raggiunto la dovuta maturità sui mercati di riferimento (tasso di adozione di almeno il 20%), prova a introdurle sul mercato italiano, insieme ai propri fornitori, costruendo servizi su misura per i propri clienti.

L'OFFERTA INNOVATIVA DI WIIT

Rileggendo il processo di innovation di Wiit appare evidente che per l'azienda l'innovazione non ha molto a che vedere con la ricerca e sviluppo, quanto piuttosto con la capacità di intermediare e reinterpretare ciò che il mercato mette a disposizione.

Wiit opera dunque come un facilitatore, che intermedia domanda e offerta, creando servizi ad alto valore aggiunto, partendo da innovazioni tecnologiche mature presenti sul mercato. L'offerta innovativa di Wiit rende disponibili, a un costo ragionevole e scalabile, tecnologie e strumenti all'avanguardia in grado di portare valore ai processi di business attraverso la digitalizzazione e l'automatizzazione. Per il triennio 2019-2021 Wiit ha deciso di concentrarsi su tre temi principali: **cybersecurity, dev-ops e robotic process automation**. Si tratta di tre applicazioni che permettono di sfruttare al massimo le opportunità offerte dal Cloud, lavorando sul fronte della sicurezza, dello sviluppo accelerato di nuove applicazioni e sull'automatizzazione tecnologica.

AZIENDE IN SICUREZZA

Quello della sicurezza informatica è argomento particolarmente delicato al giorno d'oggi e da sempre tra le priorità di Wiit e dei suoi clienti. Si tratta di un insieme di tecnologie su cui l'azienda lavora da molto tempo e che ormai sono state integrate as a Service in tutti i servizi Cloud forniti dall'azienda.

Wiit ha sviluppato un'offerta di difesa dinamica multilivello su cinque macro-aree: endpoint security, security and vulnerability management, identity access management, messaging security e network security.

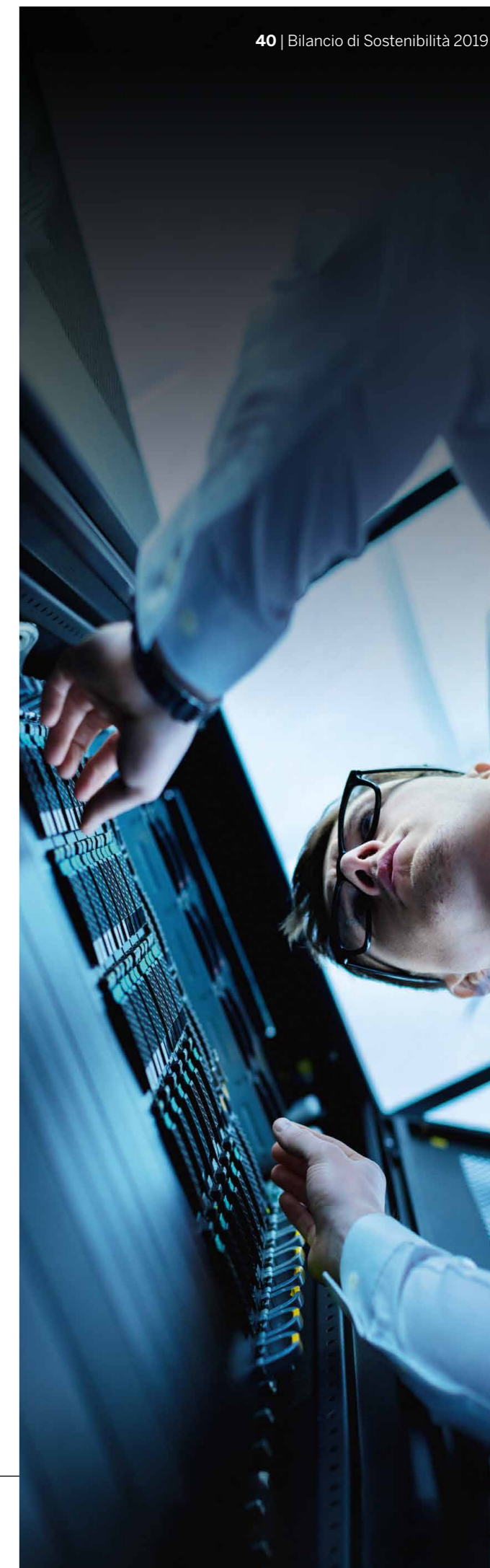
Si tratta di dare una difesa completa alle aziende, mettendo in sicurezza le macchine collegate, monitorando in modo continuativo i software e le loro vulnerabilità, controllando e autenticando gli accessi alle piattaforme, la messaggistica e tutto il network di rete. I servizi erogati da Wiit in questo ambito permettono alle aziende di incrementare il proprio livello di security con un approccio olistico al tema, ad esempio abilitando l'accesso in mobilità sicura e costante ai servizi, eliminando i rischi per le aziende che scelgono di spostarsi nel Cloud o di adottare lo **smart working**.

SVILUPPO ACCELERATO

Il **DevOps** è una metodologia di sviluppo del software che ha iniziato a prendere piede circa dieci anni fa, grazie all'affermarsi del Cloud e delle opportunità di **collaboration** che questa tecnologia offre. L'obiettivo dell'approccio DevOps è quello di ridurre i tempi di sviluppo di nuovi software facendo comunicare in modo più efficace sviluppatori (in inglese, developers) e addetti alle operations, questo per accelerare i tempi di progettazione, testing e rilascio delle soluzioni applicative aziendali, sia in ambienti tradizionali che in ambienti Cloud. Su questo fronte Wiit offre, oltre ai più recenti strumenti dedicati, anche un supporto metodologico e un servizio per il deployment e di assistenza, diventano l'interfaccia di contatto tra sviluppatori e **operations**.

AUTOMATIZZAZIONE DEI PROCESSI

La **Robotic Process Automation (RPA)** include tutte le tecnologie utili all'automazione dei processi lavorativi attraverso l'utilizzo di software "intelligenti" che possono eseguire in modo automatico attività ripetitive. La RPA permette di sostituire degli operatori fisici con dei robot, riducendo gli errori, velocizzando i processi e liberando energie umane per attività a più alto valore aggiunto. Si tratta di tecnologie considerate ancora di frontiera e Wiit ha iniziato ad approcciarle nel corso del 2019 per portarle sul mercato entro la fine del 2020.



Wiit per Viasat: soluzioni per l'Insurtech

Il Gruppo Viasat è una società multinazionale con sede in Italia che opera nel settore della sicurezza, protezione e localizzazione satellitare. Negli ultimi anni, per necessità di business, Viasat ha avviato un processo di cambiamento che l'ha trasformata in un operatore telematico indipendente di primo piano a livello internazionale in diversi settori strategici quali **IoT, Insurtech, Big Data, Smart Connect e Fleet & Waste Management**.

Il grande cambiamento avvenuto all'interno del core business aziendale ha portato il Gruppo a mutare il proprio approccio nella scelta del modello IT.

Per supportare in maniera adeguata la direzione intrapresa, l'azienda ha deciso di adottare un paradigma Cloud-only, con grande attenzione a sicurezza, scalabilità e performance del nuovo sistema. Per intraprendere un progetto così importante e radicale, Viasat ha scelto Wiit come partner strategico. Grazie al proprio know-how Wiit ha supportato l'azienda costruendo un'architettura composta da **quattro Cloud platform corrispondenti ad altrettante esigenze di business: raw data, big data, ViasatLine e Lab.**

I primi due servizi si avvalgono di sistemi di Internet of Things per raccogliere e analizzare i dati, in un caso in tempo reale e nell'altro con un tempo di campionatura di 1 pacchetto dati al minuto. ViasatLine è invece una piattaforma integrata di servizi di front-end al cliente basata su servizi di Artificial Intelligence. Infine, Lab è una piattaforma per il test di nuove soluzioni che sfrutta le peculiarità del Cloud per avere massima flessibilità a costi contenuti.

Grazie a un'elevata sicurezza dei dati, a un modello di governance centralizzato, efficiente ed efficace a livello internazionale e ad alte performance e prestazioni, i vantaggi della nuova architettura sono stati fin da subito evidenti per Viasat. L'azienda ha quindi beneficiato di un modello IT "on demand" con servizi modulabili per la gestione dell'evoluzione del servizio nel tempo.

La nuova architettura permette inoltre di ospitare tutta la crescita futura e i dati delle nuove aziende acquisite da Viasat in modo rapido e sicuro grazie ai datacenter Tier IV di Wiit.

Con questa trasformazione dell'architettura in Cloud, Viasat non ha solo ricevuto una serie di vantaggi dal punto di vista tecnologico, ma ha anche potuto strutturare un modello di business innovativo e funzionale alle sue esigenze. Insieme a Wiit è stato implementato un modello di pricing basato sui reali **KPI di business**, che si discosta dai classici modelli basati su KPI tecnologici.

Il modello di business abilitato da Viasat si può quindi classificare come un modello praticamente unico e realmente Cloud, in cui i costi sottostanti seguono in maniera speculare i ricavi con granularità al singolo dispositivo.



Wiit 4 Innovation

WiiT 4 People

“**Insieme a tecnologie e processi, le persone sono uno dei tre ingredienti fondamentali del nostro successo. Senza di loro saremmo solo un'azienda come tante altre.**”

MIRKO FABIANI, HR and Organisation Director

L'innovazione non produce risultati senza le giuste persone. Il successo di un'azienda tecnologica si misura sulla capacità di attrarre i migliori talenti, facendoli crescere e crescendo insieme a loro.

THE CHALLENGE

Il benessere delle persone è un fattore determinante per il successo di un'impresa. Soprattutto per le aziende dove la presenza e l'impegno dei collaboratori è fondamentale per raggiungere i risultati di business, è molto importante ricercare l'armonia, creando un ambiente lavorativo sereno, positivo e fondato sul lavoro di squadra. Numerose evidenze mostrano come prendersi cura delle proprie persone, facendole sentire accettate e valorizzate, generi un impatto positivo su diversi indicatori quali produttività, turnover, assenteismo e soddisfazione dei clienti. Ad esempio, come dimostrato ormai da diverse ricerche, l'introduzione dello smart working può aumentare fino al 22% la produttività individuale e dimezzare il numero delle persone che lasciano l'azienda¹. Proprio il tema della retention riveste un ruolo centrale per una realtà in forte crescita come Wiit. Assicurarsi la permanenza della leadership e delle figure chiave per l'azienda

è necessario per poter mantenere salda la guida raggiungendo gli obiettivi di business stabiliti.

Le figure chiave di un'azienda sono tutti coloro che detengono un know-how specifico, anche di tipo operativo, e che ricoprono un ruolo decisivo sia all'interno dell'organizzazione, che nella relazione con i clienti.

In generale, investire sulla qualità del lavoro e sulla formazione delle persone, permette non solo di aumentare la performance e il tasso di retention ma anche di attrarre nuove persone di valore.

Questo è un aspetto a cui in particolare le aziende ICT devono dedicare attenzione in quanto spesso faticano a trovare i profili giusti, per via di un forte skills mismatch sul mercato del lavoro.

Come dichiarato nel luglio 2018 da Giovanni Brugnoli, Vicepresidente di Confindustria per il Capitale Umano, infatti, alle aziende italiane mancano circa 280 mila tecnici ultra-specializzati, poiché le scelte formative degli studenti si orientano ancora troppo spesso verso percorsi di carattere umanistico.

LE POLITICHE DI ATTRACTION E RETENTION

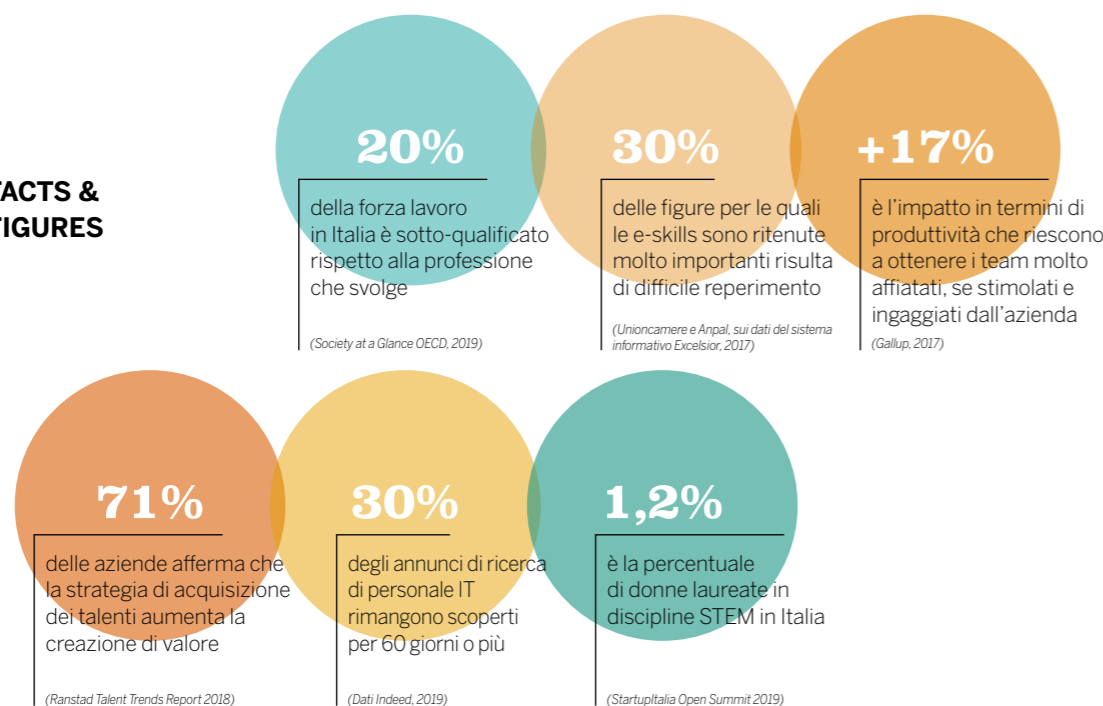
Wiit crede con convinzione nel valore delle proprie persone e per questo motivo ha una politica di assunzioni molto seria, che tende a privilegiare i contratti a tempo indeterminato e full time. Attualmente quasi la totalità dei dipendenti lavora con un contratto a tempo pieno e gli inquadramenti con formule part time sono stati limitati a persone che avevano particolari esigenze personali. Wiit Next è l'iniziativa nata per sostenere la crescita aziendale, si tratta di un progetto che poggia su tre pilastri:

SVILUPPO DI NUOVI PROCESSI per rafforzare le funzioni di corporate, nell'ottica del processo di internazionalizzazione a cui punta l'azienda; **TALENT MANAGEMENT** per gestire al meglio le risorse interne, valorizzando le persone più talentuose facendole crescere all'interno; **PROCESSI HR** per sostenere il cambiamento organizzativo e la crescita dell'azienda nel suo complesso.

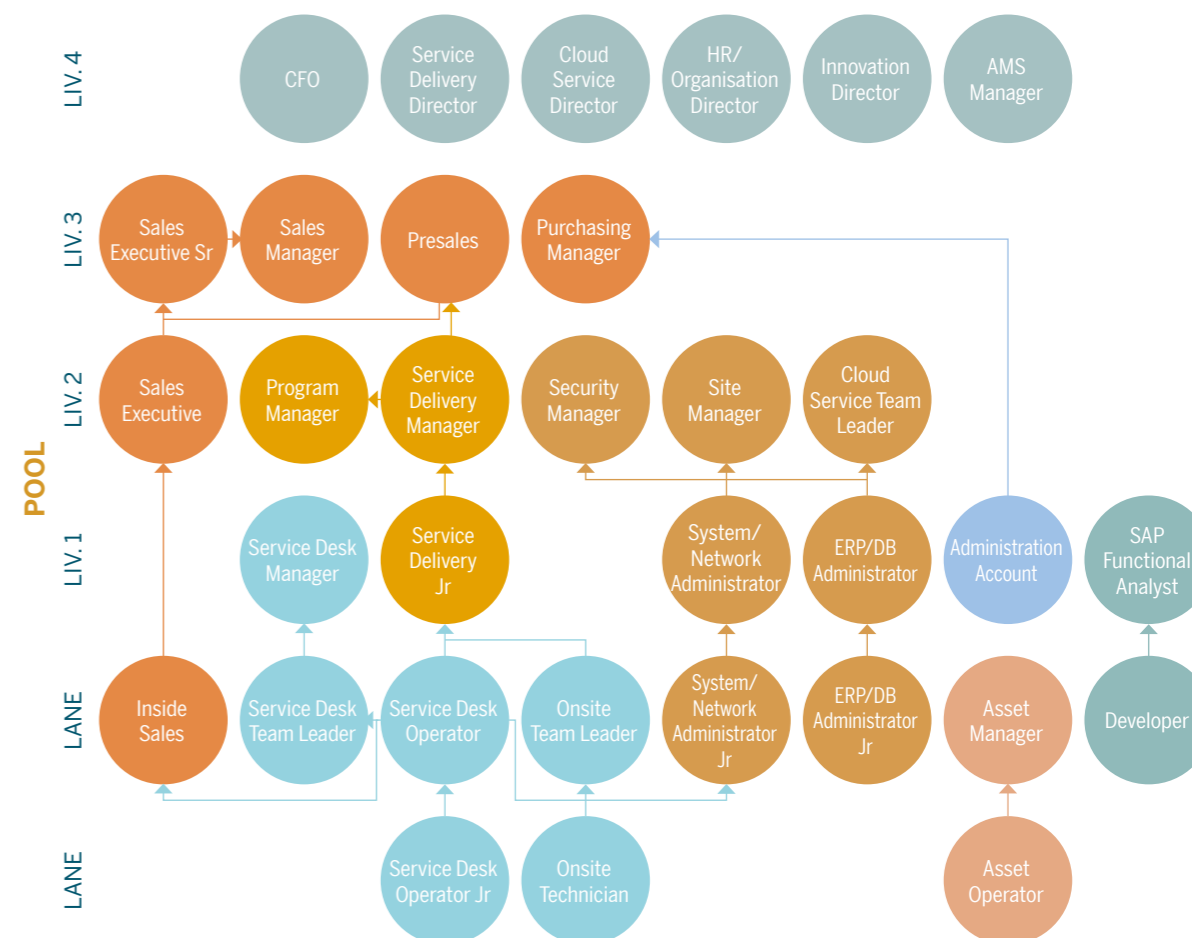


Per quanto riguarda l'ingresso di nuove risorse, Wiit intende concentrarsi sull'attrazione dei giovani talenti. Nel mercato ICT le aziende faticano a reperire profili giovani e di qualità, anche a causa della complessità del business che spesso i recruiter esterni faticano a raccontare. Per questo motivo, ormai da molti anni Wiit ha sposato una politica di formazione e crescita dall'interno, dando ai suoi collaboratori la concreta possibilità di elevare la propria professionalità e il proprio "status" sia in ambito tecnico che manageriale. In questa direzione va anche la definizione di un job path interno, strumento che permette di individuare fin da subito i possibili percorsi di carriera, mostrando in modo chiaro a chiunque arrivi in azienda, le opportunità di crescita che possono prospettarsi.

FACTS & FIGURES



Il Job Path di Wiit prevede percorsi di crescita sia orizzontali che verticali



¹ - N. A. Bloom, J. Liang, J. Roberts, Z. Jenny Yin. Does Working from Home Work? Evidence from a Chinese Experiment. The Quarterly Journal of Economics. February 2015

Sul fronte retention, Wiit pone grande attenzione al **clima aziendale** e lavora da sempre affinché ci sia un ambiente lavorativo positivo e sereno dove trovare solidarietà reciproca e favorendo la collaborazione in tutte le sue forme. Di seguito una panoramica degli strumenti fino a oggi utilizzati per favorire la retention delle persone e che l'azienda conta di ampliare e migliorare nel breve periodo:

STAY BONUS: gli aumenti retributivi sono legati alla permanenza in azienda e favoriscono chi sceglie di restare per più di 3 o 4 anni (a seconda del ruolo del singolo destinatario).

STOCK OPTION: le persone con una lunga permanenza in azienda e che ricoprono ruoli dirigenziali detengono azioni della società; per includere anche i nuovi arrivi, nel 2020 sarà lanciato un nuovo piano di stock option.

MBO: nel piano di performance management sono previsti dei meccanismi premiali, non soltanto per i manager ma anche per figure tecniche su cui l'Azienda decide di investire a medio-lungo termine.

SMART WORKING: è stato sperimentato per la prima volta nel 2019 su un team della Struttura AMS (Application Management Services), a oggi l'area con la percentuale più alta di presenza femminile. Considerato il successo dell'iniziativa, anche prima delle prescrizioni dovute all'emergenza sanitaria, è stato deciso di estendere lo smart working nel 2020 a tutti i dipendenti di Wiit.

UN'ACCADEMIA INTERNA DEDICATA ALLA FORMAZIONE CONTINUA

Il mercato del lavoro in Italia ha un problema legato alla **mancanza di competenze tecniche**, in particolare di quelle legate al **digitale**. Come suggerito dall'**OCSE**, che nel suo «Skills Outlook 2019 - Thriving in a digital world» ci posiziona nella classifica dei Paesi con il maggiore ritardo digitale al fianco di Cile, Grecia, Lituania, Slovacchia e Turchia, oggi l'Italia non sembra pronta ad affrontare la **sfida della digitalizzazione**.

Come scrive l'OCSE, le lacune che si notano,

sia come individui che come lavoratori, impediscono alla popolazione italiana di prosperare nel mercato e nei mestieri **legati allo sviluppo tecnologico**.

Per questo le aziende che si occupano di tecnologia e innovazione devono essere in grado di mettersi in gioco in prima persona, agevolando la **diffusione delle discipline STEM** (scienze, tecnologia, ingegneria e matematica) e contribuendo in modo attivo alla formazione delle professionalità di cui necessita sia l'azienda che il mercato del lavoro in generale. Al contempo, è importante investire anche sulla **crescita delle proprie risorse interne**, favorendo lo **sviluppo di competenze tecniche e di soft-skills**, attraverso la promozione di un contesto basato su **responsabilità e autonomia**, che consente di coinvolgere tutti nel raggiungimento degli obiettivi.

LA WIIT UNIVERSITY

Wiit crede nel valore delle proprie risorse e, quando possibile, **preferisce valorizzare i profili già al suo interno** piuttosto che ricercarli sul mercato. Per questo motivo, la popolazione aziendale è formata da molti profili tecnici che sono entrati nella società molti anni fa, alcuni con ruoli molto operativi, e le cui mansioni e responsabilità sono aumentate con il passare del tempo. **Per sostenere e accompagnare il loro percorso di crescita interna è stata istituita la Wiit University.**

L'approccio adottato da Wiit parte da una **formazione tecnica e si sviluppa lungo una direttrice sempre più soft di competenze manageriali**. È un percorso che inizia dal primo

giorno di assunzione, che per gli entry level avviene solitamente nella **Struttura del Service Desk**, presidiata dal HR Director, con l'obiettivo di individuare i talenti più giovani. Spesso, infatti, questa struttura è il **punto di partenza da cui si arriva poi a ricoprire incarichi di maggior rilievo**, sia in ambito tecnico all'interno di Strutture Sistemistiche/Applicative, sia in ruoli più manageriali (come ad esempio i Service Delivery Manager). Inoltre, per indirizzare il percorso di carriera, **a tutti i dipendenti dell'azienda viene fatto eseguire un test I-profile per misurare il potenziale di sviluppo**. Questo test, attraverso un'analisi delle principali caratteristiche comportamentali, permette di individuare le aree in cui le persone sono più performanti e quelle in cui hanno margini di miglioramento. Ciò consente all'organizzazione di definire il miglior percorso di carriera per ogni singolo dipendente evidenziando, tra tutti, i campioni nascosti che verranno valorizzati con percorsi formativi ad hoc.

In termini numerici Wiit University si traduce in un importante impegno formativo, strutturato su un'ampia offerta di corsi. Nell'ultimo anno **sono state erogate 1173 ore di formazione tradizionale ai 167 dipendenti aziendali**, che si sommano ad altre attività svolte internamente con le risorse più giovani. Oltre alle attività pianificate in azienda, nell'ultimo anno Wiit ha sviluppato iniziative specifiche anche per le altre società del Gruppo, come la formazione dedicata ai **dipendenti della sede albanese di ICT Watchers, durata circa 6 mesi e che ha formato più di 10 persone**.

30%
dipendenti cresciuti
partendo dal
Service Desk

Sostegno alla formazione tecnica

Nel 2019 Wiit ha destinato dei contributi per supportare finanziariamente persone che hanno scelto di investire nella propria formazione professionale. Nello specifico **sono stati finanziati parzialmente un MBA presso la SDA Bocconi School of Management e uno presso la Business School del Sole24 ore**.

Nel 2020 verranno destinate delle risorse per finanziare dei corsi del **Politecnico di Milano**.

I PRINCIPALI CORSI SVOLTI IN WIIT NEL 2019

Tipologia di corso	Ore
BASICS Aggiornamenti destinati al service desk	49
CLIENTI Corsi dedicati a migliorare il servizio tailor made per clienti specifici	54
LANGUAGES Lezioni di inglese e francese	172
MONITORING Lezioni sui tool di monitoraggio	81
SAP Corsi sulla gestione dell'ambiente SAP	126
SICUREZZA SUL LAVORO Corsi antincendio, primo soccorso, etc.	104
TECH Incontri dedicati a nuovi tool specifici (es. CA Automic, Infrastruttura Network Wiit)	106
IDENTITÀ AZIENDALE E SOFT SKILLS Incontri non tecnici sulla corporate identity e book sharing	225

SHARING KNOWLEDGE "IL CLUB DEL LIBRO" – EDUCATION SULLE SOFT SKILLS

Nel 2019 ha preso il via l'iniziativa "il club del libro" che ha coinvolto, in questa prima edizione, 20 dipendenti Wiit, appartenenti alle diverse aree dell'azienda, incaricati di leggere un libro, approfondendo un argomento da presentare in pubblico ai propri colleghi. I libri assegnati sono stati di carattere generale, dedicati alla crescita personale (leadership,

comunicazione, persuasione, public speaking, marketing) per essere poi contestualizzati nella realtà quotidiana di Wiit cercando analogie e punti di miglioramento da parte di tutti. La scelta di adottare una modalità di **peer-education**, che trasforma a turno i colleghi in docenti, oltre a dare vita a dei **piacevoli momenti aggregativi**, ha anche lo scopo di **rafforzare l'expertise individuale**, poiché chi prepara l'incontro si ritrova in condizione di imparare molto bene quanto appreso dal libro letto.

Argomento	Narratore
LEADERSHIP CONCRETA	Mirko Fabiani
PUBLIC SPEAKING	Giovanni Cotta / Alessandro Savasini
GESTIRE IL CAMBIAMENTO	Marina Facchin
LE REGOLE DI UN NAVY SEALES	Valerio Rossetti / Matteo Graziano
IL POTERE DI UN BUON "WHY"	Chiara Grossi / Enrico Rampin
PERSUADERE O ESSERE PERSUASIONE	Andrea Bidin / Andrea Ravera
RELAZIONI EFFICACI E COSTRUTTIVE	Enrico Panti / Roberto Balestrieri
IL VALORE DELLA DIVERSITÀ NEL MARKETING	Davide Capozzi / Angelo D'Alessandro
GESTIRE IL POTERE DELLE EMOZIONI	Stefano Gruarin / Gabriele Cricchio
FILOSOFIA E PRATICA PER IL SUCCESSO	Alberto Moscatelli / Gianluca Chiodo
COMUNICAZIONE NON VIOLENTA	Andrea Volpe / Davide Gioacchini

ENGOUT – I PRANZI DEDICATI ALL'INGLESE

Gli **Engout** sono dei meeting di circa 30-45 minuti, organizzati tipicamente in pausa pranzo, in cui un leader, scelto tra i colleghi che parlano meglio inglese, insieme ad altre 2 persone della stessa Struttura, **discute di temi lavorativi in lingua inglese, supportando e correggendo i 2 colleghi meno preparati sull'espressione orale in inglese.**

Questi incontri si tengono mediamente 1 volta a settimana.

IL COACHING INDIVIDUALE

Nel corso del 2019 è stata anche avviata una **sperimentazione di coaching individuale per le risorse a maggior potenziale**, che consiste in un ulteriore impegno da parte di Wiit verso lo sviluppo e il potenziamento della propria leadership, in linea con quanto previsto per aumentare la retention delle risorse chiave.



Wiit 4 People

Insieme ai nostri stakeholder abbiamo proiettato Wiit nel futuro, condividendo le priorità da considerare per assicurare uno sviluppo sostenibile e duraturo del business.

COME NASCE QUESTO DOCUMENTO

Il primo **Bilancio di Sostenibilità** di Wiit è stato pensato per rendicontare e presentare a tutti gli *stakeholder* i risultati economici, ambientali e sociali conseguiti nel corso del 2019.

Le informazioni riportate all'interno del documento fanno riferimento all'anno fiscale 2019 (1° gennaio - 31 dicembre) e, laddove possibile, sono confrontate con i dati relativi al 2018 e 2017. Adottando lo stesso perimetro di rendicontazione del Bilancio Consolidato, il presente documento descrive le realtà e le prestazioni di Wiit S.p.A., Wiit Swiss S.A., Matika S.p.A., Adelante Srl, ICTW Sh.p.k. Il documento è stato redatto secondo l'opzione "core" dei **GRI Standards** del *Global Reporting Initiative*, oggi considerati lo standard di rendicontazione non finanziaria più autorevole e diffuso a livello nazionale ed internazionale.

In accordo con i GRI Standards, il Bilancio di Sostenibilità è stato costruito intorno a **9 temi materiali individuati attraverso l'analisi di materialità**, il processo che permette di stabilire una soglia oltre la quale un tema viene considerato sufficientemente importante da dover essere rendicontato. Per il GRI i **temi materiali** rappresentano gli argomenti ritenuti importanti al fine di riflettere gli impatti

economici, ambientali e sociali generati dall'organizzazione e, quindi, in grado di influenzare le decisioni degli *stakeholder* e la strategia aziendale.

I temi sono stati identificati partendo da un'analisi del contesto svolta tenendo conto del settore di riferimento e degli standard internazionali e guardando alle comunicazioni di sostenibilità delle aziende ritenute *best practice* a livello nazionale e internazionale.

A partire da una **prima rosa di 18 temi potenzialmente rilevanti**, sono stati messi a fuoco i temi materiali in funzione della significatività e della valutazione dei loro impatti nell'esercizio delle attività del Gruppo e di quella percepita dai suoi *stakeholder*.

Nell'Indice dei contenuti GRI che segue sono riportati l'elenco e l'analisi degli impatti associati ai temi materiali oggetto del presente documento e la loro correlazione con gli aspetti specifici dei GRI Standard.

La raccolta delle informazioni e dei relativi dati riportati nel Bilancio di Sostenibilità è avvenuta in collaborazione con tutte le funzioni di Wiit, ciascuna per le attività di propria competenza, costituendo un flusso informativo puntuale ed esaustivo che ha garantito la solidità del modello di rendicontazione, sotto il coordinamento e la supervisione delle funzioni **Operations** e **Human Resource**.

Per qualsiasi approfondimento è possibile contattarci alla mail: sustainability@wiit.cloud

INDICE DEI CONTENUTI GRI OPZIONE "IN ACCORDANCE - CORE"

General Standard Disclosures 2016

Disclosure	Riferimenti e note
------------	--------------------

Profilo dell'organizzazione

102-1	Nome dell'organizzazione	Wiit S.p.A.
102-2	Attività, marchi, prodotti e servizi	§ We are the Cloud; Protagonisti nel Cloud Computing; Da 20 anni cresciamo in modo responsabile
102-3	Luogo della sede principale	Via dei Mercanti, 12 - 20121 Milano
102-4	Luogo delle attività	<p>Wiit Via Muzio Attendolo detto Sforza n. 7 - 20141 Milano Piazza della Serenissima, 20 - 31033 Castelfranco Veneto (TV) Via Ercolano Salvi, 12 - 00143 Roma Via delle Magliaie, 12 - 41012 Carpi Via della Magnina, 1 - 12020 Cuneo</p> <p>Adelante Via Sandro Pertini, 7 - 50012 Bagno a Ripoli (FI)</p> <p>Matika Viale Arnaldo Fusinato, 8 - 36100 Vicenza</p> <p>ICTWatchers Rr. Brigada VIII no. 16 - Kati 5, Apt. 29 1019 Tirane (Albania)</p>
102-5	Proprietà e forma giuridica	S.p.A. Quotata (azionariato)
102-6	Mercati serviti	§ We are the Cloud; Protagonisti nel Cloud Computing; Da 20 anni cresciamo in modo responsabile
102-7	Dimensione dell'organizzazione	Tabella successiva

Dimensione dell'organizzazione [GRI 102-07]

Informazioni	Anno 2019
Numero totale di dipendenti	167
Numero totale di operazioni	20 - Marketing and Sales; Business Development; Administration Finance and Control; Presales; Purchasing; Legal; Innovation; Organizzazione e HR; Security; Sistemi informativi; Delivery Management; Service Desk; Cloud Services; Cyber Security; BPO; Digital Process Outsourcing; Digital Transformation; Application Management Services; Software Development.
Ricavi netti	€ 33.911.458
Capitalizzazione totale suddivisa tra debiti e capitale azionario	Capitalizzazione: € 243.459.659 Debiti verso Banche: € 12.366.014
Quantità di prodotti o servizi forniti	<ul style="list-style-type: none"> Business Process Outsourcing: <i>technology Dependent, Collaboration, Labour intensiveness</i> Software as a Service: <i>Multichannel Information Management, Robotic Process Automation, Enterprise Content Management, E-Invoicing Legal Archiving, Business Process Management</i> Application Management: <i>Alfresco, SAP, Salesforce, Magento, Software Custom</i> End User Productivity: <i>SPOC, Service Desk, Workstation & Onsite Management, Smart Working as a Service, Fleet Management</i> Platform as a Service: <i>SOC Cyber Security Management, ERP Management, System & App Management, Database Management, Backup as a Service, Virtual Desktop</i> Infrastructure as a Service: <i>Asset Management, Network Management, Server Management, Monitoring & Performance, Business Continuity, Datacenter Infrastructure, Network, Server Infrastructure, Storage & Backup, Disaster Recovery.</i>

Profilo dell'organizzazione

102-8 Informazioni sui dipendenti e altri lavoratori Tabella successiva

Dipendenti e altri lavoratori [GRI 102-08]

a) Numero totale di dipendenti per tipologia di contratto (a tempo indeterminato o a termine) per genere

Informazioni	2019			2018			2017		
	Uomini	Donne	Totale	Uomini	Donne	Totale	Uomini	Donne	Totale
Numero totale di dipendenti a tempo indeterminato	130	37	167	108	23	131	90	8	98
Numero totale di dipendenti a tempo determinato	0	0	0	1	0	1	1	0	1
Totale	130	37	167	109	23	132	91	8	99

b) Numero totale di dipendenti per contratto di lavoro (a tempo indeterminato e determinato), per area geografica

Informazioni	2019						
	Wiit (It)	Adelante (It)	Matika (It)	Wiit Swiss (Ch)	ICT Watchers (Alb)	Foster (It)	Totale
Numero totale di dipendenti a tempo indeterminato	90	14	38	2	23	0	167
Numero totale di dipendenti a tempo determinato	0	0	0	0	0	0	0
Totale	90	14	38	2	23	0	167

Informazioni	2018						
	Wiit (It)	Adelante (It)	Matika (It)	Wiit Swiss (Ch)	ICT Watchers (Alb)	Foster (It)	Totale
Numero totale di dipendenti a tempo indeterminato	95	14	0	1	20	1	131
Numero totale di dipendenti a tempo determinato	1	0	0	0	0	0	1
Totale	96	14	0	1	20	1	132

Informazioni	2017						
	Wiit (It)	Adelante (It)	Matika (It)	Wiit Swiss (Ch)	ICT Watchers (Alb)	Foster (It)	Totale
Numero totale di dipendenti a tempo indeterminato	95	0	0	2	0	1	98
Numero totale di dipendenti a tempo determinato	1	0	0	0	0	0	1
Totale	96	0	0	2	0	1	99

c) Numero totale di dipendenti per tipologia di impiego (tempo pieno e part-time), per genere

Informazioni	2019			2018			2017		
	Uomini	Donne	Totale	Uomini	Donne	Totale	Uomini	Donne	Totale
Numero totale di dipendenti a tempo pieno	127	29	156	108	16	124	90	5	95
Numero totale di dipendenti part-time	3	8	11	1	7	8	1	3	4
Totale	130	37	167	109	23	132	91	8	99

d) Incidenza di lavoratori non dipendenti

Informazioni	2019	2018	2017
Incidenza dei lavoratori non dipendenti	5%	5%	5%

e) Variazione significativa delle cifre riportate nelle Informativa precedenti: non applicabile in quanto si tratta della prima edizione del Bilancio di Sostenibilità

f) Modalità di compilazione dei dati, incluse le supposizioni formulate: Allibo, sistema gestionale HR da cui sono estratti i dati. Tutti i dati sono aggiornati al 31/12 del triennio

Profilo dell'organizzazione		
102-9	Catena di fornitura	<ul style="list-style-type: none"> Provider di servizi di rete e connettività: Wiit si avvale di operatori che offrono servizi di telecomunicazione tramite l'utilizzo di tecnologie avanzate (fibra ottica, xDLS) in grado di assicurare elevati standard di sicurezza e affidabilità della rete. Wiit collabora in particolare con un provider di servizi di telecomunicazione, con il quale ha perfezionato un accordo quadro. Fornitori hardware: Wiit seleziona i propri fornitori tenendo in considerazione le aziende leader di mercato che forniscono soluzioni di alta qualità, in linea con la continua evoluzione del mercato e la loro proposta commerciale. L'acquisto dei nuovi hardware viene effettuato in modo aggregato, prevedendo 3-4 gare all'anno per l'acquisto, in base alle esigenze e alle prospettive di crescita dell'azienda. Fornitori di servizi specialistici: Wiit utilizza fornitori specializzati che erogano servizi complementari all'offerta del Gruppo in tre casi, quando sono di supporto per l'effettiva erogazione del servizio al cliente finale, quando rispondono alle necessità di compliance (es. revisione) o di funzionamento (es. consulenti fiscali), quando servono a sostenere il continuo miglioramento dell'azienda (es. formatori). La valutazione dell'acquisto di tali servizi viene effettuata in base alle esigenze di compliance e di business.
102-10	Modifiche significative all'organizzazione e alla sua catena di fornitura	Non applicabile in quanto si tratta della prima edizione del Bilancio di Sostenibilità.
102-11	Principio di precauzione	Nella valutazione e gestione dei rischi economici, ambientali e sociali, Wiit adotta un approccio basato sul principio precauzionale.
102-12	Iniziativa esterne	Nel 2019 Wiit ha sostenuto la onlus <i>I Bambini delle Fate</i> , un'impresa sociale che dal 2005 si occupa di assicurare sostegno economico a progetti e percorsi di inclusione sociale gestiti da partner locali a beneficio di famiglie con autismo e altre disabilità. Per ulteriori informazioni sulle attività dell'associazione si rimanda al sito internet: www.ibambinidellefate.it
102-13	Adesione ad associazioni	Osservatorio <i>Cloud</i> del Politecnico di Milano
Strategia		
102-14	Dichiarazione di un alto dirigente	§ Foreword

Etica e integrità		
102-16	Valori, principi, standard e norme di comportamento	§ We are the Cloud; Protagonisti nel Cloud Computing; Da 20 anni cresciamo in modo responsabile; Governance Responsabile

Governance		
102-18	Struttura della <i>governance</i>	§ We are the Cloud; Governance Responsabile

Coinvolgimento degli stakeholder		
102-40	Elenco dei gruppi di stakeholder	Tabella successiva
102-41	Accordi collettivi di contrattazione	100% (Contratto collettivo nazionale del Commercio)
102-42	Identificazione e selezione degli stakeholder	§ Temi che contano e Stakeholder day Tabella successiva
102-43	Approccio al coinvolgimento degli stakeholder	§ Temi che contano e Stakeholder day Tabella successiva
102-44	Argomenti chiave e criticità emerse	§ Temi che contano e Stakeholder day Tabella successiva

Stakeholder engagement [GRI 102-40; GRI 102-43; GRI 120-44]¹

Categoria di Stakeholder	Temi di maggior interesse	Principali iniziative di dialogo e coinvolgimento
Ambiente	<ul style="list-style-type: none"> Tutela dell'ambiente Mitigazione dei rischi ambientali Utilizzo responsabile dell'energia elettrica 	<ul style="list-style-type: none"> Bilancio di sostenibilità
Aziende del settore e competitors	<ul style="list-style-type: none"> Rispetto delle regole Trasparenza 	<ul style="list-style-type: none"> Bilancio di esercizio Bilancio di sostenibilità Comunicati stampa Sito web Convegni di settore Osservatorio Cloud del Politecnico di Milano
Business partner	<ul style="list-style-type: none"> Sviluppo del business in Italia Crescita internazionale Rispetto degli impegni contrattuali Consolidamento del rapporto Investimenti locali 	<ul style="list-style-type: none"> Bilancio di sostenibilità Bilancio di esercizio Comunicati stampa Sito web Convegni di settore Osservatorio Cloud del Politecnico di Milano
Clienti	<ul style="list-style-type: none"> Soddisfazione dei clienti Trasparenza e marketing responsabile Privacy e sicurezza dei dati <i>Data protection e cybersecurity</i> <i>Business continuity</i> 	<ul style="list-style-type: none"> Bilancio di sostenibilità Servizio clienti Sito web Campagne di advertising Osservatorio Cloud del Politecnico di Milano
Enti di controllo e regolatori	<ul style="list-style-type: none"> Soddisfazione dei clienti <i>Data protection e cybersecurity</i> 	<ul style="list-style-type: none"> Bilancio di esercizio Bilancio di sostenibilità
Fornitori	<ul style="list-style-type: none"> Rispetto degli impegni contrattuali Consolidamento del rapporto 	<ul style="list-style-type: none"> Bilancio di esercizio Bilancio di sostenibilità Convegni di settore Osservatorio Cloud del Politecnico di Milano
Istituzioni e Collettività	<ul style="list-style-type: none"> Sostegno alle iniziative di solidarietà Relazioni con il territorio Investimenti locali e sostegno a tessuto imprenditoriale Tutela dell'occupazione 	<ul style="list-style-type: none"> Bilancio di esercizio Bilancio di sostenibilità Attività di investor relation Donazioni e impegno sociale Comunicati stampa
Persone	<ul style="list-style-type: none"> Sostenibilità economico-finanziaria Valorizzazione delle competenze Tutela dei livelli occupazionali Crescita interna Salute e sicurezza sul luogo di lavoro Trasparenza 	<ul style="list-style-type: none"> Bilancio di esercizio Bilancio di sostenibilità Wiit University

¹ - Nella tabella sono riportate le categorie di Stakeholder più rilevanti per il Gruppo Wiit, rappresentate in ordine alfabetico, i temi di maggior interesse per ciascuna categoria di interlocutori e le attività condotte con loro nel 2019.

Gli stakeholder da coinvolgere nelle iniziative sono stati selezionati sulla base della loro rilevanza nei confronti delle attività svolte dall'azienda.

Pratiche di rendicontazione		
102-45	Soggetti inclusi nel bilancio consolidato	Wiit S.p.A., Wiit Swiss S.A., Matika S.p.A., Adelante Srl, ICTW Sh.p.k., Foster Srl
102-46	Definizione del contenuto del report e perimetro dei temi	§ Come nasce questo documento Tabella successiva
102-47	Elenco dei temi materiali	§ Temi che contano e Stakeholder day Tabella successiva

I temi materiali [GRI 102-46; GRI 102-47]

Temati materiali	GRI Topic Specific Disclosure 2016	Dove si genera l'impatto	Il coinvolgimento dell'organizzazione	Dove ne parliamo
Cloud carbon positivity	GRI 302-1: Energia consumata all'interno dell'organizzazione GRI 302-4: Riduzione del consumo di energia GRI 305-2: Emissioni indirette di GHG da consumi energetici (Scope 2)	Sull'ambiente e sulla catena del valore	Diretto e indiretto <i>L'azienda può scegliere di approvvigionarsi da fonti energetiche pulite e adottare politiche per ridurre il consumo di energia</i>	§ Wiit 4 Climate
Cybersecurity	GRI 418-1: Denunce comprovate riguardanti le violazioni della privacy dei clienti e perdita di dati dei clienti	Sui clienti	Diretto e indiretto <i>La sicurezza dipende in buona parte dai processi e dalla gestione della sicurezza interna</i>	§ Wiit 4 Data
Data resiliency	GRI 418-1: Denunce comprovate riguardanti le violazioni della privacy dei clienti e perdita di dati dei clienti	Sui clienti	Diretto e indiretto <i>La continuità del servizio viene garantita grazie a un monitoraggio in tempo reale dell'operatività degli impianti e all'implementazione di piani di gestione delle emergenze</i>	§ Wiit 4 Data
Innovation as a Service	203-2: Impatti economici indiretti significativi	Sui clienti Sui <i>business partner</i> Sulle aziende del settore e sui <i>competitors</i>	Diretto e indiretto <i>Le tecnologie offerte da Wiit permettono alle aziende clienti di sviluppare nuovi prodotti e servizi, innovando anche le modalità di lavoro</i>	§ Wiit 4 Innovation
Key people attraction and retention	401-1: Nuove assunzioni e turnover 404-3: Percentuale di dipendenti che ricevono una valutazione periodica delle performance e dello sviluppo professionale 405-1: Diversità negli organi di governo e tra i dipendenti	Sulle persone	Diretto <i>Con le proprie politiche di gestione delle risorse umane Wiit può garantirsi i migliori talenti sul mercato</i>	§ Wiit 4 People
Responsible governance	205-3: Episodi di corruzione accertati e azioni intraprese 206-1: Azioni legali per comportamento anticoncorrenziale, antitrust e pratiche monopolistiche 419-1: Non conformità con leggi e normative in materia sociale ed economica	Su tutta la catena del valore Sui <i>business partner</i> Sui clienti Sulle persone	Diretto <i>Le politiche di governance trasparente e responsabile permettono di contenere i fenomeni corruttivi e le irregolarità</i>	§ We are the Cloud
Responsible growth	201-1: Valore economico direttamente generato e distribuito	Su tutta la catena del valore Sulle aziende del settore e sui <i>competitors</i> Sui <i>business partner</i> Sui clienti Sulle persone	Diretto e indiretto <i>Attraverso una crescita ben governata Wiit garantisce di avere un impatto positivo sull'ecosistema in cui agisce</i>	§ We are the Cloud
Technology for climate	302-2: Energia consumata al di fuori dell'organizzazione	Sull'ambiente Sui clienti	Indiretto <i>Attraverso l'utilizzo dei servizi Cloud di Wiit, le aziende possono fare economia di scala nei loro consumi energetici</i>	§ Wiit 4 Climate
Wiit University	404-1: Ore medie di formazione annua per dipendente 404-2: Programmi di aggiornamento delle competenze dei dipendenti e programmi di assistenza alla transizione	Sulle persone	Diretto <i>Con la formazione continua dei propri dipendenti Wiit si garantisce una forza lavoro qualificata e con un'alta soddisfazione professionale</i>	§ Wiit 4 People

Pratiche di rendicontazione		
102-48	Revisione delle informazioni	Non applicabile in quanto si tratta della prima edizione del Bilancio di Sostenibilità.
102-49	Modifiche nella rendicontazione	Non applicabile in quanto si tratta della prima edizione del Bilancio di Sostenibilità.
102-50	Periodo di rendicontazione	§ Come nasce questo documento
102-51	Data del report più recente	Non applicabile in quanto si tratta della prima edizione del Bilancio di Sostenibilità.
102-52	Periodicità della rendicontazione	Annuale
102-53	Contatti per richiedere informazioni riguardanti il report	Per qualsiasi chiarimento o approfondimento è possibile contattare contattarci alla mail sustainability@wiit.cloud
102-54	Dichiarazioni sulla rendicontazione in conformità ai GRI Standards	§ Come nasce questo documento
102-55	Indice dei contenuti GRI	§ Come nasce questo documento
102-56	Assurance esterna	Il Bilancio di Sostenibilità 2019 non è stato sottoposto a un processo di assurance

Specific Standard Disclosures 2016

Disclosure	Riferimenti e note
Cloud carbon positivity	
302-1	Energia consumata all'interno dell'organizzazione § Wiit 4 Climate; Wiit a impatto zero; 100% Green Energy
302-4	Riduzione del consumo di energia § Wiit 4 Climate; Il Cloud al servizio dell'ambiente e delle città del futuro; l'unione fa la forza
305-2	Emissioni indirette di GHG da consumi energetici (Scope 2) § Wiit 4 Climate; Wiit a impatto zero; 100% Green Energy

Cybersecurity e Data resiliency

418-1	Denunce comprovate riguardanti le violazioni della privacy dei clienti e perdita di dati dei clienti	Nel triennio l'organizzazione non ha ricevuto denunce comprovate per fughe, furti o perdite di dati da parte dei clienti
-------	--	--

Innovation as a Service

203-2	Impatti economici indiretti significativi	§ Wiit 4 Innovation; L'offerta innovativa di Wiit; Wiit per Viasat: soluzioni per l'insurtech
-------	---	---

Key people attraction and retention

401-1	Nuove assunzioni e turnover	Tabella successiva
-------	-----------------------------	--------------------

Nuove assunzioni e turnover [GRI 401-1]

Informazioni	2019			2018			2017		
	Uomini	Donne	Totale	Uomini	Donne	Totale	Uomini	Donne	Totale
Assunzioni	58	6	64	16	0	16	33	1	34
Cessazioni	7	2	9	2	1	3	15	0	15
Totale	51	4	55	14	-1	13	18	1	19
Tasso assunzione (Assunzioni/Totale)	38%			12%			34%		
Tasso cessazione (Cessazioni/Totale)	5%			2%			15%		

Key people attraction and retention

404-3	Percentuale di dipendenti che ricevono una valutazione periodica delle performance e dello sviluppo professionale	Tabella successiva
-------	---	--------------------

Percentuale di dipendenti che ricevono una valutazione periodica delle performance e dello sviluppo professionale [GRI 404-3]

Informazioni	2019			2018			2017		
	Uomini	Donne	Totale	Uomini	Donne	Totale	Uomini	Donne	Totale
Dipendenti che hanno avuto valutazione periodica delle performance e dello sviluppo professionale	58%	32%	53%	34%	17%	31%	29%	13%	27%

Fascia di età	< 30 anni			30 - 50 anni			> 50 anni		
	< 30 anni	30 - 50 anni	> 50 anni	< 30 anni	30 - 50 anni	> 50 anni	< 30 anni	30 - 50 anni	> 50 anni
Dipendenti che hanno avuto valutazione periodica delle performance e dello sviluppo professionale	22%	53%	56%	17%	36%	38%	31%	15%	38%

Key people attraction and retention

405-1	Diversità negli organi di governo e tra i dipendenti	Tabella successiva
-------	--	--------------------

Diversità negli organi di governo e tra i dipendenti [GRI 405-1]

a) Percentuale di componenti degli organi di governo dell'organizzazione appartenenti a ciascuna delle categorie rappresentative di diversità

Informazioni	2019			2018			2017		
	Uomini	Donne	Totale	Uomini	Donne	Totale	Uomini	Donne	Totale
Componenti degli organi di governo	85%	15%	100%	83%	17%	100%	40%	60%	100%

Fascia di età	< 30 anni			30 - 50 anni			> 50 anni		
	< 30 anni	30 - 50 anni	> 50 anni	< 30 anni	30 - 50 anni	> 50 anni	< 30 anni	30 - 50 anni	> 50 anni
Componenti degli organi di governo	0%	66%	34%	0%	83%	17%	0%	80%	20%

b) Percentuale di dipendenti appartenenti a ciascuna delle categorie rappresentative di diversità

Informazioni	2019				2018				2017			
	< 30 anni	30 - 50 anni	> 50 anni	Totale	< 30 anni	30 - 50 anni	> 50 anni	Totale	< 30 anni	30 - 50 anni	> 50 anni	Totale
Uomini	19%	61%	8%	88%	17%	56%	9%	83%	8%	73%	11%	92%
Donne	3%	8%	1%	12%	10%	7%	1%	17%	0%	8%	0%	8%
Totale	22%	69%	9%	100%	27%	63%	10%	100%	8%	81%	11%	100%

Responsible governance

205-3	Episodi di corruzione accertati e azioni intraprese	Tabella successiva
-------	---	--------------------

Episodi di corruzione accertati e azioni intraprese [GRI 205-3]

Informazioni	2019	2018	2017
Numero totale e natura degli episodi di corruzione accertati	0	0	0
Numero totale di episodi di corruzione accertati nei quali i dipendenti sono stati licenziati o sono stati oggetto di provvedimenti per corruzione	0	0	0
Numero totale di episodi di corruzione accertati per cui i contratti con i partner commerciali sono stati risolti o non sono stati rinnovati a causa di violazioni legate alla corruzione	0	0	0
Cause legali pubbliche legate alla corruzione intraprese contro l'organizzazione o i suoi dipendenti durante il periodo di rendicontazione e gli esiti di tali episodi	0	0	0

Responsible governance

206-1	Azioni legali per comportamento anticoncorrenziale, antitrust e pratiche monopolistiche	Nel triennio non è stata intrapresa alcuna azione legale per comportamento anticoncorrenziale, antitrust e pratiche monopolistiche.
419-1	Non conformità con leggi e normative in materia sociale ed economica	Nessuna non conformità rilevata

Responsible growth

201-1	Valore economico direttamente generato e distribuito	Tabella successiva
-------	--	--------------------

Valore economico direttamente generato e distribuito [201-1]

Informazioni	2019	2018	2017
Valore economico generato	€ 33.911.457,50	€ 25.237.095,18	€ 19.555.822,64
Valore economico distribuito: costi operativi, salari e benefit dei dipendenti, pagamenti	€ 24.860.223,81	€ 18.666.909,23	€ 12.741.424,02
Costi operativi	€ 15.237.261,84	€ 10.263.621,19	€ 7.709.311,41
Salari e benefit dei dipendenti	€ 6.228.704,50	€ 4.677.486,41	€ 3.999.244,31
Pagamenti a fornitori di capitale	€ 2.534.925,61	€ 2.335.830,57	€ 822.905,00
Pagamenti alla Pubblica Amministrazione per Paese	€ 835.331,86	€ 1.375.331,06	€ 195.323,30
Investimenti nella comunità	€ 12.000,00	€ 14.640,00	€ 14.640,00
Altri costi e oneri operativi ²	€ 381.992,89	€ 294.839,20	€ 294.839,20
Valore economico trattenuto	€ 9.051.233,69	€ 6.570.185,95	€ 6.814.398,62

Technology for climate

203-2	Impatti economici indiretti significativi	§ Wiit 4 Climate; Il Cloud al servizio dell'ambiente e delle città del futuro; La digitalizzazione delle imprese
302-2	Energia consumata al di fuori dell'organizzazione	§ Wiit 4 Climate; Il Cloud al servizio dell'ambiente e delle città del futuro; l'unione fa la forza

Wiit University

404-1	Ore medie di formazione annua per dipendente	Tabella successiva
-------	--	--------------------

² - Include: spese varie ufficio, spese varie autovetture, spese per manutenzioni dominio, rimborso spese scolastiche e mediche, sopravvenienze passive, sanzioni, spese bancarie, commissioni su fidejussioni, altre imposte e tasse

Ore medie di formazione annua per dipendente [404-1]

Informazioni	2019			2018			2017		
	Uomini	Donne	Totale	Uomini	Donne	Totale	Uomini	Donne	Totale
Ore medie di formazione erogate ai dipendenti									
Genere	7,8	4,3	7,0	2,9	4,5	3,2	19,1	9,5	18,3
Ore medie di formazione erogate ai dipendenti	< 30 anni	30 - 50 anni	> 50 anni	< 30 anni	30 - 50 anni	> 50 anni	< 30 anni	30 - 50 anni	> 50 anni
Fascia di età	4,2	6,8	6,0	4,2	2,4	5,2	18,3	18,3	18,4

Wiit University

404-2	Programmi di aggiornamento delle competenze dei dipendenti e programmi di assistenza alla transizione	§ Wiit 4 People; L'impegno verso la formazione
-------	---	--

Bilancio di sostenibilità
2019

wiit
The Private Cloud